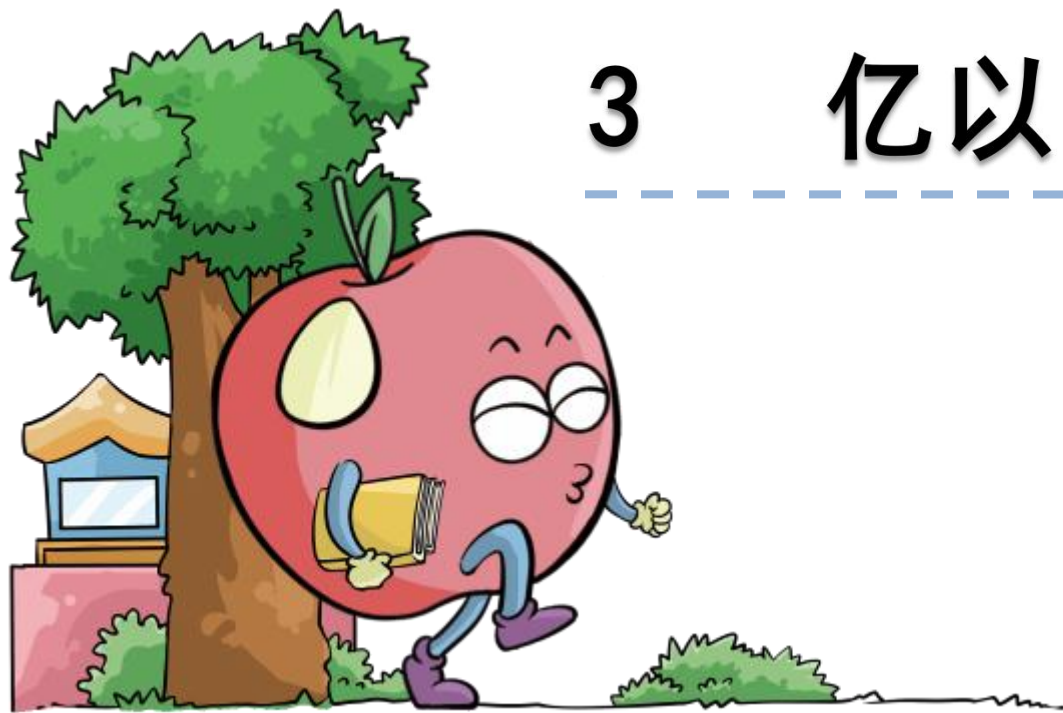


第6单元

认识更大的数

3 亿以内数的改写



学习目标

1. 会把一个数改写成用“万”作单位的数。
2. 会用“四舍五入”法求近似数。
3. 感受大数在日常生活中的应用。



复习导入

比较下面每组中两个数的大小。

$$356 < 1280$$

$$2010 > 1020$$

$$5693 > 5297$$

$$8064 > 8046$$



怎样比较万以内数的大小？

情景导入1

读一读, 并写出横线上的数。



北京故宫的占地面积是七十二万平方米。



北京圆明园的占地面积是三百四十六万平方米。

探索新知

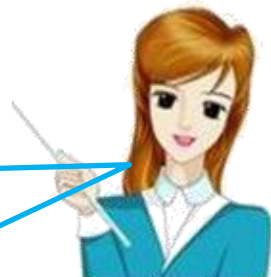
北京故宫的占地面积是七十二万平方米。

北京圆明园的占地面积是三百四十六万平方米。

七十二万写作： $720000 = 72万$

三百四十六万： $3460000 = 346万$

有时为了读写方便，把整万的数改写成用“万”作单位的数。



探索新知

把下面的数改写成用“万”作单位的数。

$$25\overset{|}{0}000 = 25\text{万} \quad 320\overset{|}{0}000 = 320\text{万} \quad 758\overset{|}{0}000 = 758\text{万}$$



改写前后的两个数有什么相同与不同？



它们的计数单位不同，改写前以“一”为单位，改写后以“万”为单位。

它们大小相同，所以是用“=”连接的。



情景导入2

你知道一百万有多大吗？

一百万是一个七位数，
写作：1000000



(1) 估算一下，银行工作人员用手数100万元面值10元的人民币，需要多长时间。



面值10元的，
100000张是100万。

银行工作人员每分
钟大约数140张。



探索新知

(2) 测一测自己的心跳, 估算一下心跳100万次大约需要多长时间。



我每分钟心跳80次。

我30秒心跳41次。



(3) 估算一下, 100万小时相当于多少年。



100万小时就是
100多年。

情景导入3

下面是2010年我国第六次全国人口普查公布的部分少数民族的人口。

纳西族



326295人

蒙古族



5981840人

回族



10586087人

壮族



16926381人

上面这些数都是精确数。在实际生活中，还经常用近似数描述一些大数。

探索新知

纳西族: 326295人 \approx 33万人



蒙古族: 5981840人 \approx 598万人



要把不是整万的数省略万位后面的尾数，并改写成以“万”为单位的近似数。

把一个精确数改写成近似数，
一般用“四舍五入”法。

探索新知

求近似数时，什么时候
“舍”？什么时候“入”？



这种求近似数的方法叫“四舍五入”法。

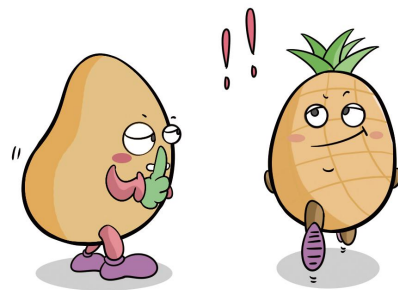


是“舍”还是“入”，要看省略的尾数部分的最高位上的数是小于5还是等于或大于5。



典题精讲

把下面的数改写成用“万”作单位的数。



改写时要
先分数级。

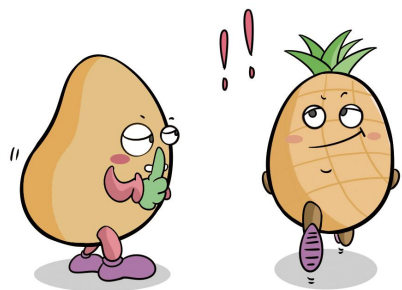
6500 0000
万
6500万

把万位后面的四个0去掉，再加上“万”字即可。



典题精讲

把下面的数改写成用“万”作单位的近似数。



$$9006 \quad | \quad 1005 \approx 9006 \text{万}$$

$$5040 \quad | \quad 8000 \approx 5041 \text{万}$$

改写时也要先分数级。

近似数要用“ \approx ”；连接。



看万位后面的数位上的数字，如果比5小就把尾数省略后变万字；如果等于或大于5就要向前一位进1，再把尾数省略变万字。

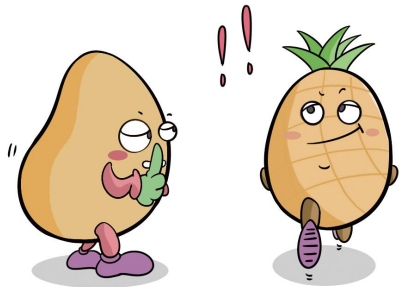
易错提醒

例

把下面的数改写成用“万”作单位的数。



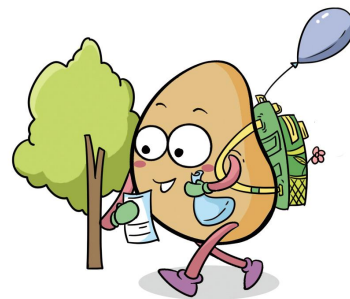
$$40080000 = 4008$$



错误解答

易错提醒

错解分析：

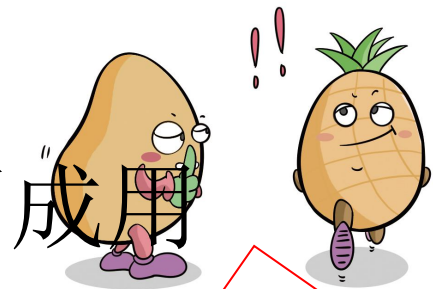


错误解答错在把个级上的4个0省略后忘加“万”字。把整万数改写成用“万”作单位的数,先把万位后面的四个0去掉,然后一定要加上“万”字。

易错提醒

例

把下面的数改写成用“万”作单位的数。



$$40080000 = 4008$$

错误解答

$$40080000 = 4008\text{万}$$

正确解答

学以致用

把下面各数改写成用“万”作单位的数。

(1) 一个人的头发约有80000到90000根。

8万 9万

(2) 一个人的血管总长约40000000米。

4000万

(3) 人一年平均眨眼约55000000次。

5500万

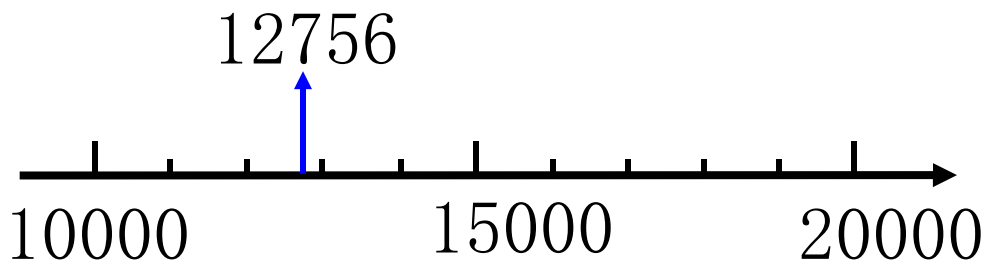
(4) 2010年上海世博会共有2000000名志愿者，
累计参观人数达73080000人次。

200万

7308万

学以致用

结合数线图找一找， $1\square756$ 的近似数是10000， $1\square756$ 的近似数是20000。



$$1\square756 \approx 10000$$

0、1、2、3、4

$$1\square756 \approx 20000$$

5、6、7、8、9

学以致用

不看图想一想， $138\square000$ 的近似数是1390000， $138\square000$ 的近似数是1380000。



$$1\square756 \approx 10000$$

0、1、2、3、4

$$1\square756 \approx 20000$$

5、6、7、8、9

$$138\square000 \approx 1380000$$

0、1、2、3、4

$$138\square000 \approx 1390000$$

5、6、7、8、9

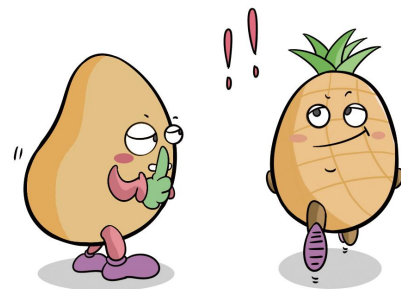
学以致用

2010年5月1~3日中国科技馆共接待84455人次。

原数	要求	近似数
84455 △△△	省略百位后面的尾数	84500
	省略千位后面的尾数	84000
	省略万位后面的尾数	8万

学以致用

在□里填大数。



$$21 \square 4 975 \approx 21 \text{万}$$

$$53 \square 9 6831 \approx 540 \text{万}$$

$$9 \ 34 \square 041 \approx 35$$

$$02 \square 3572 \approx 20$$

课堂小结

你学会了
哪些知识？



改写和找近似数都要先分级。

1. 把整万数改写成用“万”作单位的数，只要将万位后面的四个0去掉，再加上“万”字即可。

2. 如果一个数不是整万的数，改写成用“万”作单位的数时，要把万位后面的数省略，利用“四舍五入”法求出它的近似数。由于近似数不是准确数，所以不能用“=”连接，要用“ \approx ”连接。