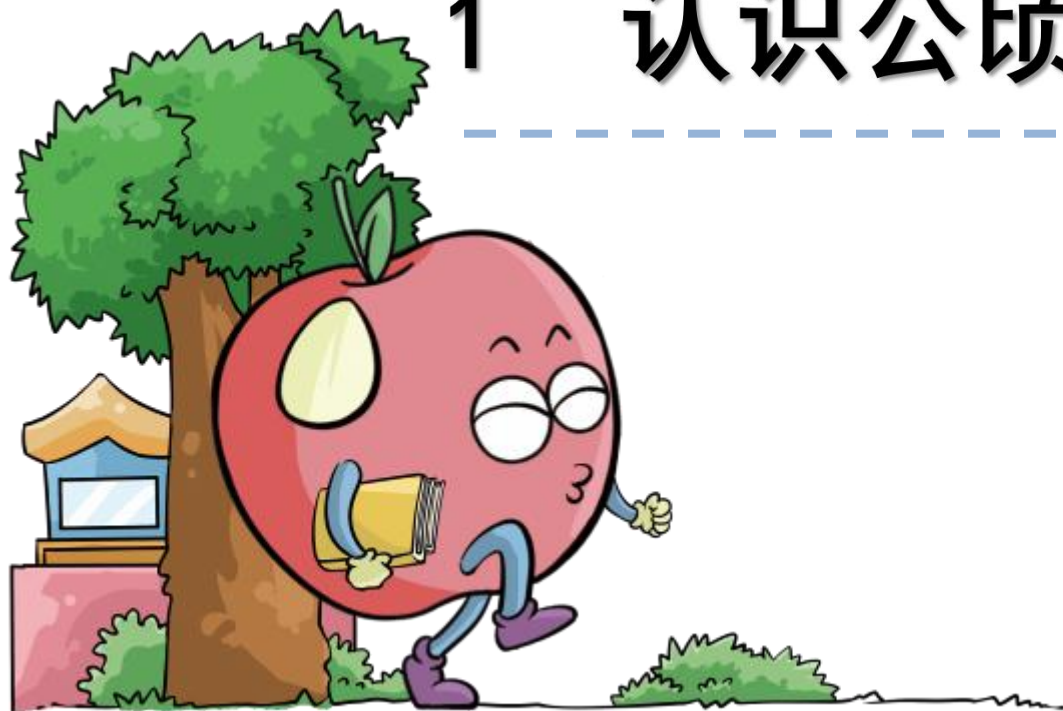


# 第7单元

# 土地的面积

## 1 认识公顷和平方千米

---



## 学习目标

1. 知道平方千米是比公顷还大的土地面积单位。
2. 会解决有关土地面积及面积单位换算的简单实际问题。
3. 进一步体会数学与生活的密切联系，培养学生的空间观念。

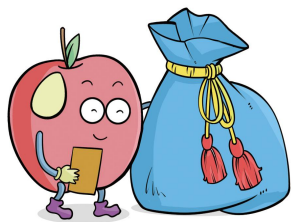


## 复习导入

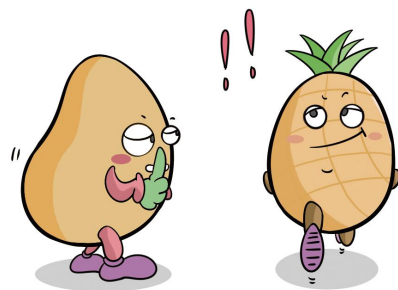
填上合适的单位。

一张邮票的面积约3  
( )

课桌面的面积约24  
( )



的面积约54  
( )



平方厘米

平方分米

平方米

## 情景导入1

读一读。

### 世界园艺花卉公园——昆明世博园



世博园位于昆明市东北部金殿风景名胜区，距市区 5 千米，占总面积达 218 公顷。1999 年 5 月 1 日至 10 月 31 日，昆明世界园艺博览会在这里举行。昆明世博园风景如画，森林茂密，室外展场面积 163300 平方米，有名贵植物 2500 多种，是世界园艺花卉品种最多公园之一。



从上面这段报道中，你了解到哪些信息？

## 探索新知

1公顷多大呢？



测量土地面积，常用“平方米”和“公顷”作单位。

边长是100米的正方形的面积是1公顷。



$$100 \times 100 = 10000 \text{ (平方米)}$$

1公顷等于多少平方米呢？



**1公顷=10000平方米**

## 探索新知

一个足球场的面积  
大约有1公顷。



估计一下，学校的占地面积够不够  
1公顷？



## 情景导入2

读一读。



北京故宫是世界上最大的宫殿建筑群，占地面积约是0.72平方千米。



中国南极长城站是我国第一个南极科学考察基地，建于1985年，占地面积约是2.52平方千米。

“平方千米”是比“公顷”还大的面积单位，计算较大的土地面积一般用“平方千米”作单位。

## 探索新知

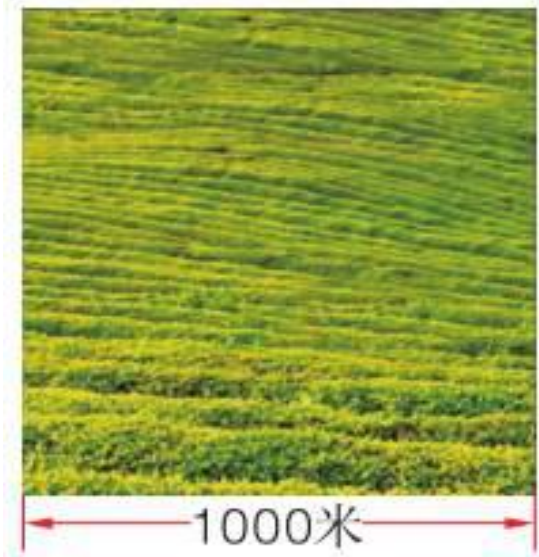


我国的陆地面积大约是960万平方千米。



边长是1000米的正方形的面积是**1平方千米**，记作 **$1\text{km}^2$** 。

1平方千米多大呢？



1平方千米也叫1平方公里。



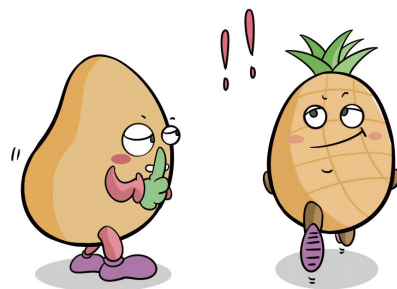
$$1000 \times 1000 = 1000000 \text{ 平方米}$$

$$1 \text{ 平方千米} = 1000000 \text{ 平方米} = 100 \text{ 公顷}$$

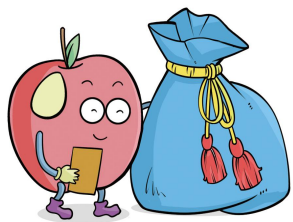


## 典题精讲

填空：

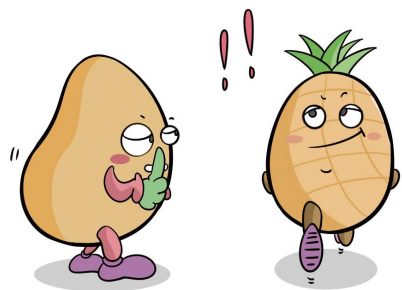


1. 8平方千米=( )公顷=( )平方米



## 典题精讲

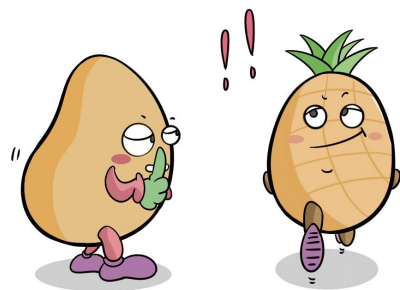
解题思路：



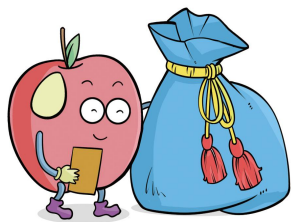
把平方千米化成以公顷或平方米为单位的数,属于高级单位的数化低级单位的数,所以只要用这个数乘相应的进率即可,要注意小数点移动的位数要和进率对应的进率位数一致。

## 典题精讲

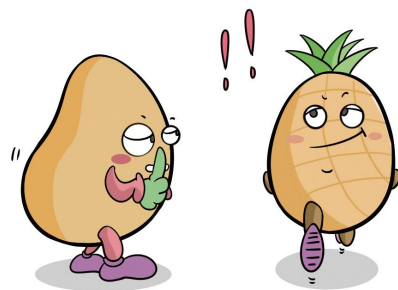
正确解答：



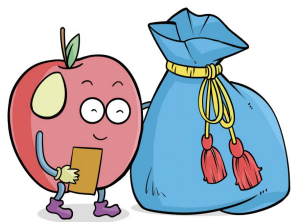
1.8平方千米=(180)公顷=(1800000)平方米



## 典题精讲

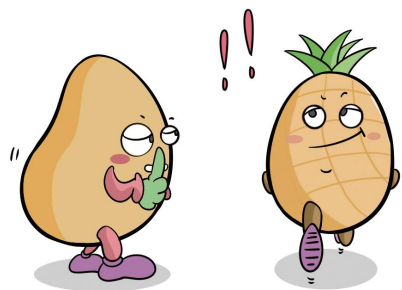


1台收割机3小时能将一块底为240米、高为40米的平行四边形麦田收割完。照这样计算,这台收割机平均每小时收割小麦多少公顷?

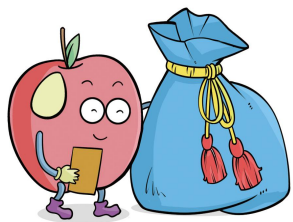


## 典题精讲

解题思路：



麦田的形状是一个平行四边形，平行四边形的底为240米，高为40米，所以这块麦田的面积为 $240 \times 40 = 9600$ （平方米）， $9600$ 平方米 $= 0.96$ 公顷。这是3小时收割完的，求平均每小时收割多少公顷，除以3即可。



## 典题精讲

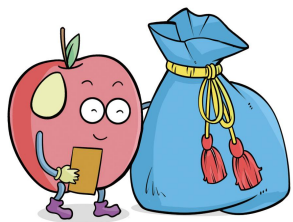
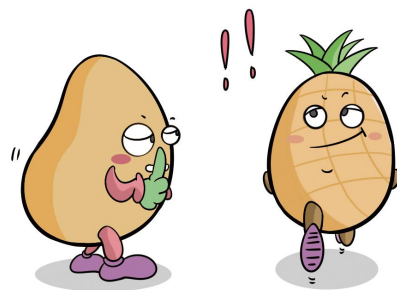
正确解答：

$$240 \times 40 = 9600 \text{ (平方米)} \quad 9600$$

$$\text{平方米} = 0.96 \text{ 公顷}$$

$$0.96 \div 3 = 0.32 \text{ (公顷)}$$

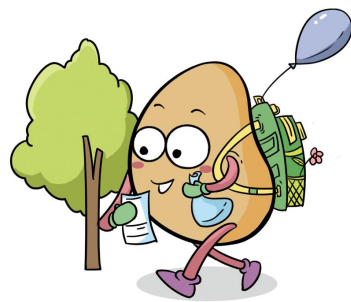
答：这台收割机平均每小时收割小麦0.32公顷。



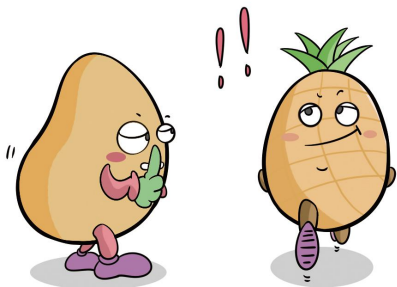
## 易错提醒

例

判断：相邻两个面积单位间的进率都是100。 (  )



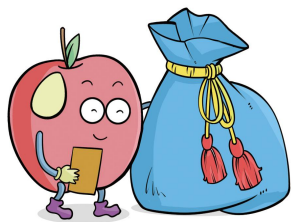
错误解答



## 易错提醒

### 错解分析：

错误解答错误地迁移了平方米、平方分米、平方厘米之间的进率100,忽略了面积单位中的“平方米”和“公顷”。1平方米和公顷之间的进率是10000。



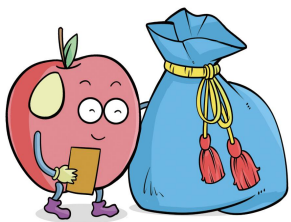
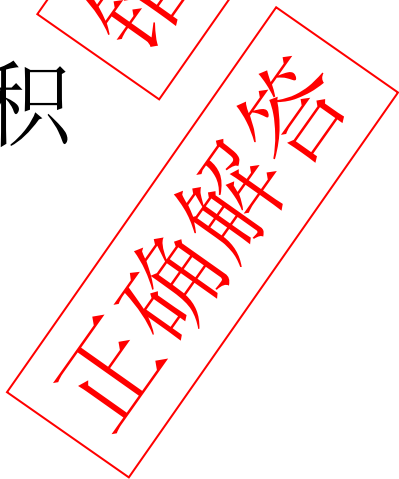
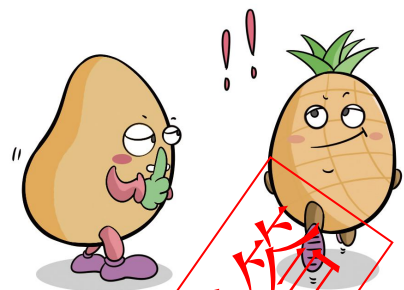


## 易错提醒

例

判断：相邻两个面积单位间的进率都是100。 ( ✓ )

判断：相邻两个面积单位间的进率都是100。 ( ✗ )



## 学以致用

在 (        ) 里填上合适的数。

$$12 \text{公顷} = ( 120000 ) \text{平方米}$$

$$32000 \text{平方米} = ( 3.2 ) \text{公顷}$$

$$0.5 \text{平方千米} = ( 50 ) \text{公顷}$$

$$213 \text{公顷} = ( 2.13 ) \text{平方千米}$$

$$14 \text{平方千米} = ( 14000000 ) \text{平方米}$$

$$6800000 \text{平方米} = ( 6.8 ) \text{平方千米}$$

## 学以致用

在○里填上“>” “<” 或“=”。

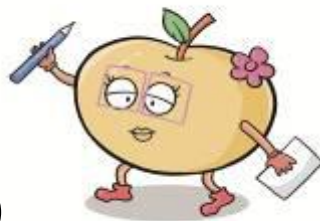
3公顷  $\lt$  300平方千米

40000平方米  $\lt$  4平方千米

50000平方米  $=$  5公顷

0.6平方千米  $\gt$  6公顷

## 学以致用



判断题。(对的画“√”，错的画“×”)

(1) 一个足球场的面积大约是2000000平方米。

( × )

(2) 公顷和平方千米是计量物体或距离长短的单位。

( × )

(3) 一块菜地的面积是99平方米, 接近1公顷。

( × )

(4) 边长为100米的正方形土地面积是1公顷; 长200米、宽50米的长方形土地面积也是1公顷。

( √ )

## 学以致用

选择题。

(1) 一条新建铁路全长248千米, 路基宽25米, 这条铁路的占地面积是(C )平方千米。

A. 62

B. 0.62

C. 6.2

(2) 学校操场长150米, 宽40米, 面积是(C )。

A. 6公顷

B. 6平方千米

C. 6000平方米

## 学以致用

按从小到大的顺序排列。

8.2公顷    40000平方米    1.4平方千米

$40000\text{平方米} < 8.2\text{公顷} < 1.4\text{平方千米}$



先把单位统一，再排序。

## 课堂小结

你学会了  
哪些知识？



1平方千  
米=1000000平方  
米=100公顷

1. 丈量土地时, 一般用米作单位来丈量, 算出面积是多少平方米后, 再换算成公顷。

2. 把平方米换算成公顷是由低级单位转化为高级单位, 用除法, 除以进率10000; 也可以根据平方米与公顷的进率, 直接把小数点向左移动四位。