



history

欢迎回到新学期历史课堂



世界历史，我来了！

I'm coming!

我们学习的历史

❖ 中国古代史 } 初一

❖ 中国近代史 }
❖ 中国现代史 } 初二

❖ 世界古代史 }
❖ 世界近代史 }
❖ 世界现代史 } 初三

第一单元 人类文明的起源

文明（**Civilization**）：是指人类所创造的财富的总和，特指精神财富，如文学、艺术、教育、科学等，也指社会发展到较高阶段表现出来的状态。

- 1、人类的形成
- 2、大河流域—人类文明的摇篮
- 3、西方文明之源

学习世界史的要求：



- 1、认真听课，认真记笔记
- 2、注意联系时事来学习
- 3、注意与中国史之间的联系
- 4、学会听课，高效落实。画好教材，条理清晰。完成作业，保质保量。保留试卷，复习备用。



第一单元 人类文明的开端

第一课 人类的形成

江华三中九年级历史组 唐景龙

- 1、目前，已知世界上最早的人类生活的地点在哪里？距今有多少年？
- 2、世界上的人类主要分为哪三大人种？造成人种差异的原因有哪些？
- 3、氏族社会分为哪两个阶段？各有什么特点？

独学要求：

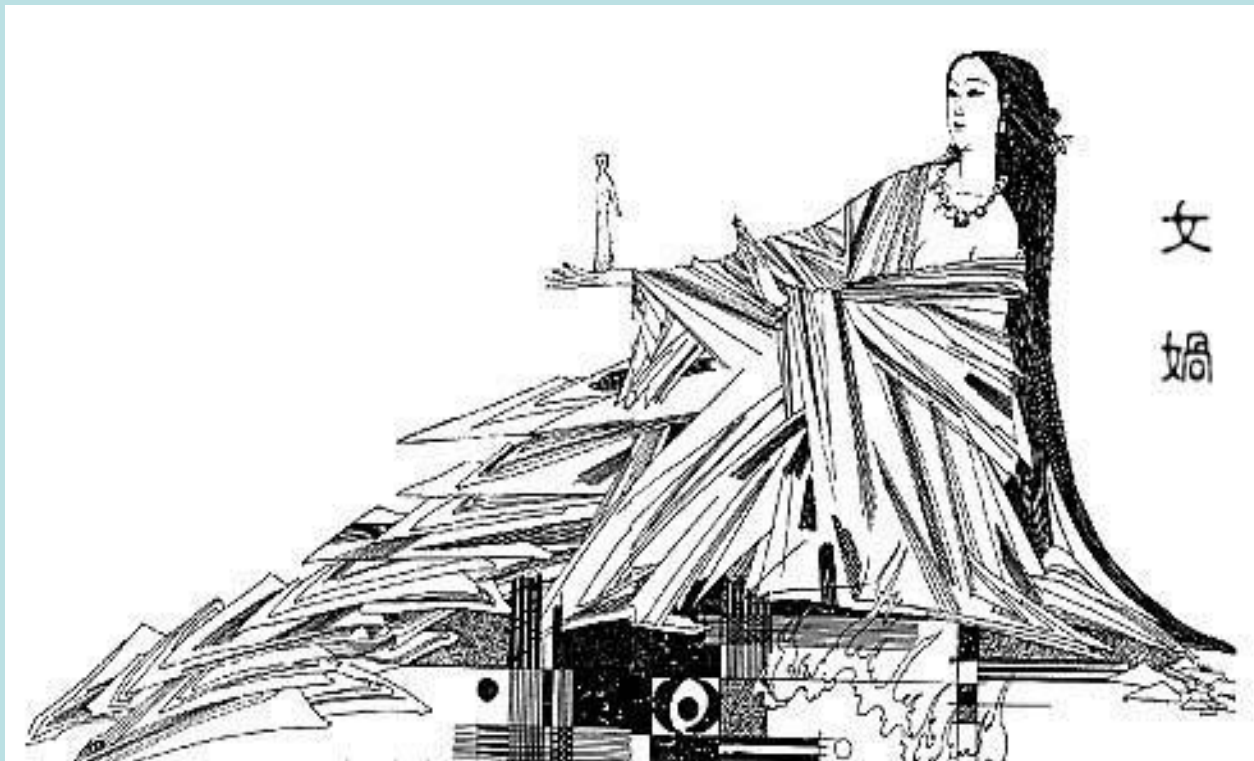
- 1、安静有序。
- 2、写、画结合。（能在课本中标的尽量在书本上标识）
- 3、时间控制在3~5分钟。

一、人类的出现

? 你知道吗?

关于人类的起源，你听说过哪些传说？

中国人说



俗说天地开辟，
未有人民，
女娲抟黄土做人

西方人说



神说：『要有光。』

就有了光。

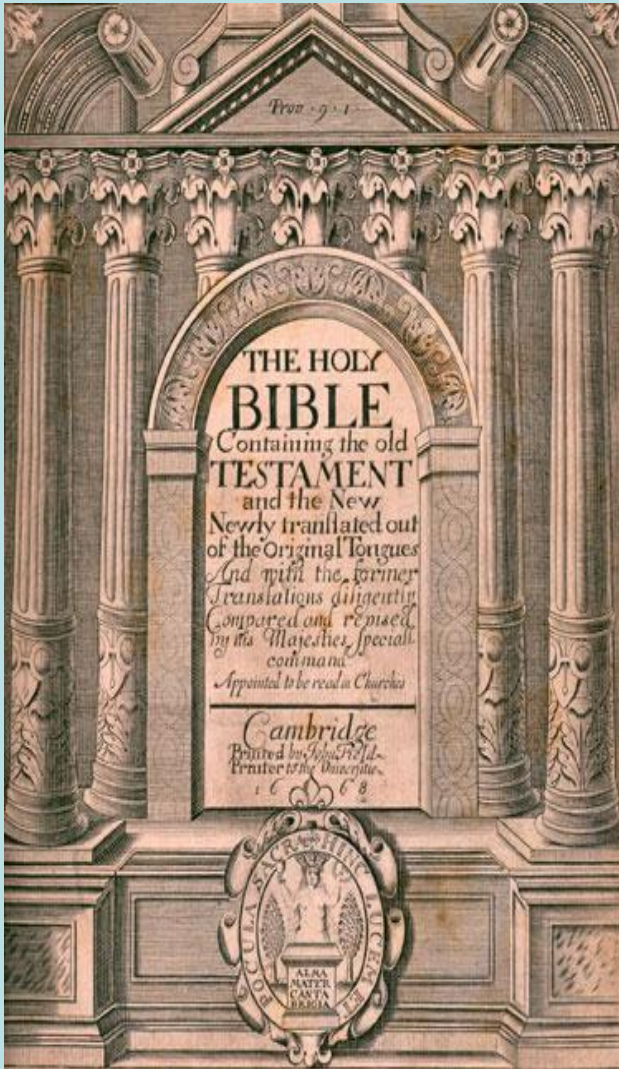
——《圣经》

神就照着自己的形象造人。

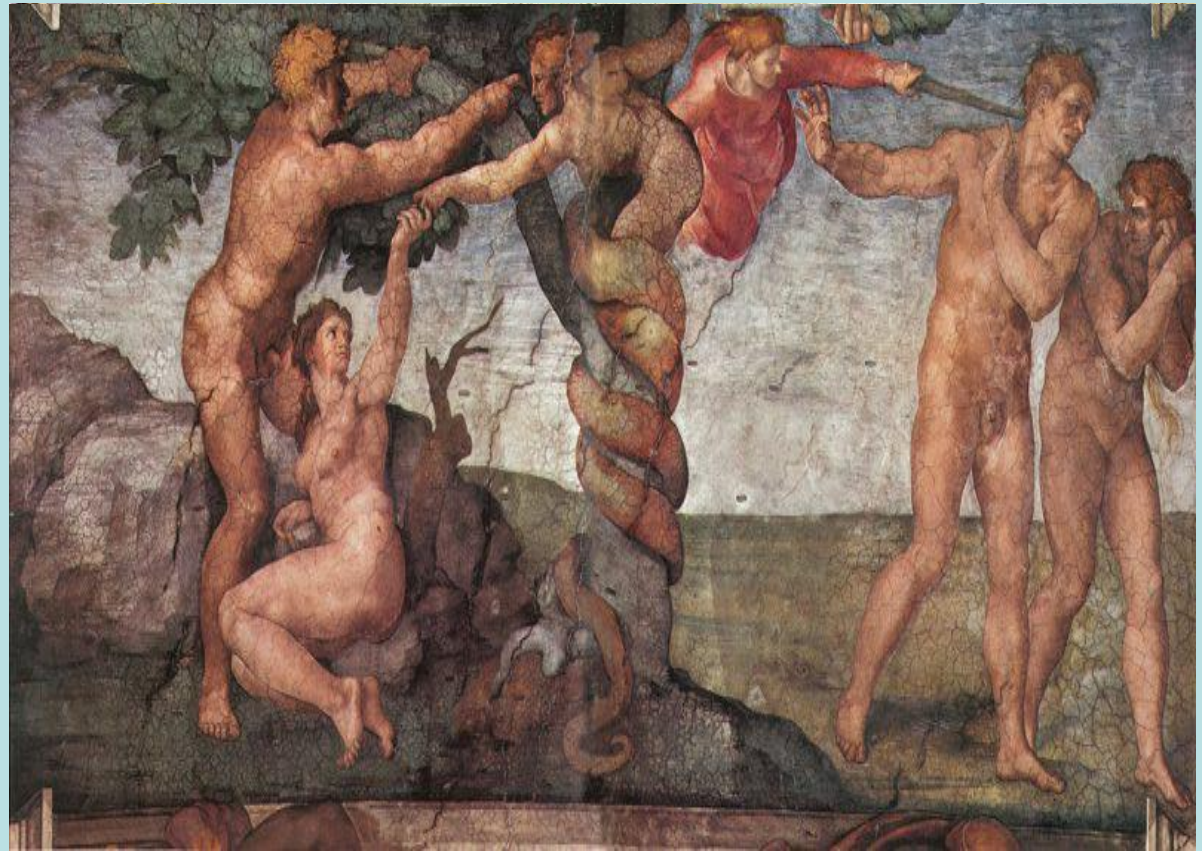
——《圣经》



西方：上帝创造人类



基督教经典《圣经》
(封面)



上帝创造亚当（《圣经》故事壁画）
亚当、夏娃受蛇引诱偷吃禁果被上帝逐出伊甸园
意大利 米开朗基罗 《创世纪》高部

外星人造人



人有陆地动物的特点：如猿猴类的体征、欧洲人蓝幽幽的眼睛有狼的特征、非洲人的特点有黑猩猩的特点；人体在体表上与海洋生物也十分接近，如人体70%是水分，所有灵长类动物体表都有浓密的毛发，唯独人与水兽皮肤是裸露的，陆上灵长类动物无皮下脂肪，而人类与水兽有一层厚的皮下脂肪，所有陆生动物都有极粗细的盐份摄入与调节机能，一旦缺盐就会影响它们的生理活动，而人类与水兽一样对体内的盐的平衡毫无感觉，并且经常通过汗腺排除体内盐分……

——《人是太空人的实验品》

科学家说

面对科学，接受现实吧



达尔文



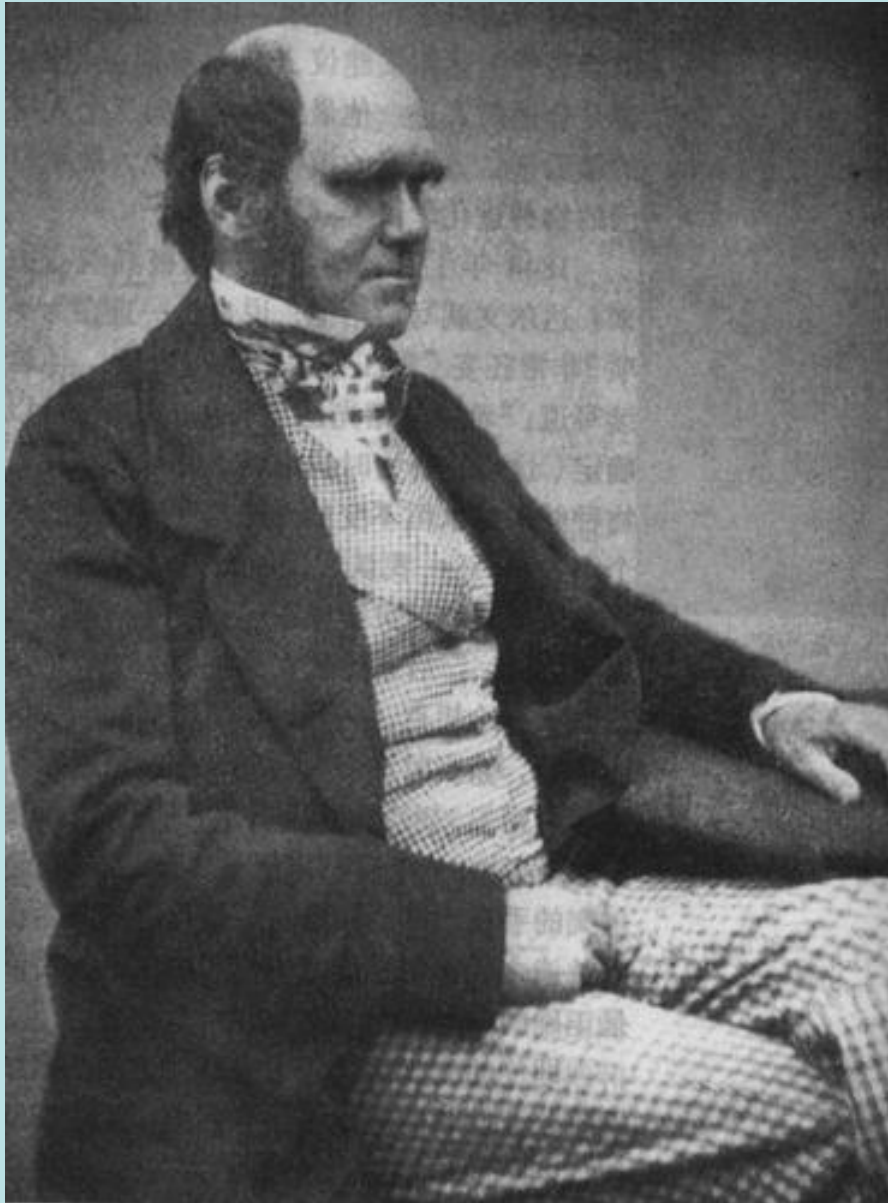
它和我们有共同的祖先

它和我们有
共同的祖先



一起来！不愿做
猩猩的猿们。

达尔文 《物种起源》



ON
THE ORIGIN OF SPECIES
BY MEANS OF NATURAL SELECTION,
OR THE
PRESERVATION OF FAVOURED RACES IN THE STRUGGLE
FOR LIFE.

By **CHARLES DARWIN, M.A.**,
FELLOW OF THE ROYAL, GEOLOGICAL, LINNEAN, ETC., SOCIETIES;
AUTHOR OF 'JOURNAL OF RESEARCHES DURING H. M. S. BEAGLE'S VOYAGE
ROUND THE WORLD.'

LONDON:
JOHN MURRAY, ALBEMARLE STREET.
1859.

以后，英国教授赫胥黎在1863年从骨骼、牙齿、脑子等的结构方面，说明类人猿与人之间的差异甚至比其与猴子之间的差异要小，因此他推测，人类或许是由“类人猿逐步变化来的”，或许“与类人猿从同一祖先分支而来”，他首先提出了“人猿同祖论”。

《物种起源》

论证了人类是从某种
古猿 进化而来的。



达尔文

“劳动 创造了人本身”



恩格斯



科学证明：人类是由古猿进化而来的

一、人类的出现

1. 古猿---（人类的远祖）

2. “正在形成中的人” ---南方古猿
（三四百万年前）

证据：“露西”（南方古猿人科）

代表遗址：埃塞俄比亚阿法



猿人遗骨化石发现地址之一
坦桑尼亚奥都威峡谷



“露西”（Lucy）化石发现处

1974年11月24日，美国古人类学家唐纳德·约翰逊，伊夫·科本斯和蒂姆·怀特在埃塞俄比亚的阿法尔凹地发现一具骨人类的化石。根据当时庆祝发现而播放的披头士乐队的一首歌《**Lucy in the Sky with Diamonds**》将她命名为露西（**Lucy**）。露西是一具**40%**完整的骨架，生前是一个**20**多岁的女性，根据骨盆情况推算生过孩子。露西的脑容量只有**400**毫升。

露西化石目前保存在亚的斯亚贝巴的埃塞俄比亚国家博物馆。



[动脑筋]：“请你判断一下，他们谁说得对：

1. 直立行走是人类进化史上具有决定意义的一步。
2. 我不太同意这种说法，因为很多人认为火的使用才是具有决定意义的。”



直立行走在猿变成人的过程中起着决定性的作用

- 1.使双手解放出来，用于制造工具和劳动。
- 2.促进了脑的发育，使人从动物界完全解放出来。

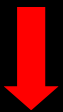
会不会制造工具进行劳动,是人与动物的最根本区别

一、人类的出现

3. 完全形成的人

四个进化阶段:

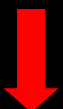
早期猿人(“能人”)



晚期猿人(元谋人、北京人“直立人”)



早期智人(丁村人)



晚期智人(山顶洞人)

完全形成的人

主要代表

早期猿人

坦桑尼亚“能人”

晚期猿人

印尼爪哇人 德国海德堡人
中国元谋人和北京人

早期智人

德国尼安德特人 中国丁村人

晚期智人

法国克罗马农人 中国山顶洞人

早期猿人



坦桑尼亚奥都威峡谷“能人”

晚期猿人



北京人头骨及头部复原像

早期智人



尼安德特人

晚期智人



山顶洞人



印尼爪哇人



尼安德特人



克罗马农人

代表文化	距今时间	体质形态	工具制造	生产活动	观念	社会组织
元谋人	170万年	保留猿的特征	打击石器	采集、狩猎		原始人群
北京人	约70万—20万年	保留猿的某些特征	打制石器	采集、狩猎		原始人群
山顶洞人	约3万年	和现代人基本相同	开始掌握磨光和钻孔技术：骨针，出现磨制石器	采集、狩猎、渔猎	懂得爱美	氏族

走出非洲

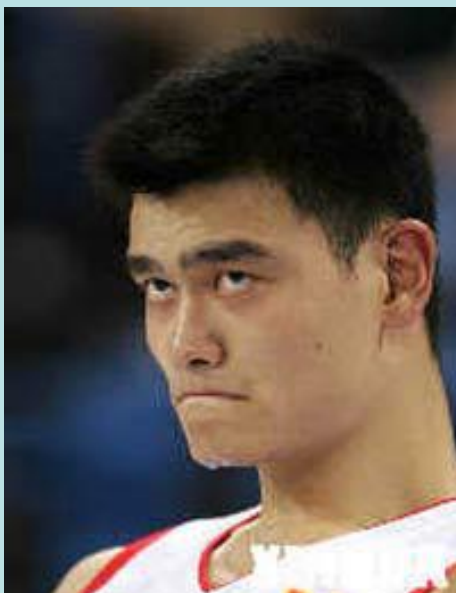
到现在为止，能人以及南方古猿的化石只发现于非洲，根据这一情况，一般都接受人类起源于非洲的看法。

按照现有的证据，人类走出非洲的时间可能在大约**200万**年前，因为印度尼西亚有大约**180万**年前的人类头骨化石，我国有大约**170万**年前元谋的猿人牙齿化石，而且在非洲以外的任何地方，迄今还没有发现比这些更早的人类化石。

人类进入美洲和澳洲则是很晚的事了，可能分别在大约**2万**年前和**6万**年前。

人种的出现

晚期智人阶段，三大人种形成



动脑筋

根据现代人的体貌特征，世界上的人类分为哪些主要人种？

(黄种、白种、黑种)

(蒙古利亚人种、欧罗巴人种、尼格罗人种)



三大人种出现 ---晚期智人阶段



说说他们分别属于哪一人种。



他们有优劣之分吗？

动脑筋

种族有没有优劣之分？

没有！



人种差异出现的原因?

是不同自然地理环境等众多因素长期影响的结果。

二、氏族社会

1. 群居阶段

(为什么要过群居生活?)



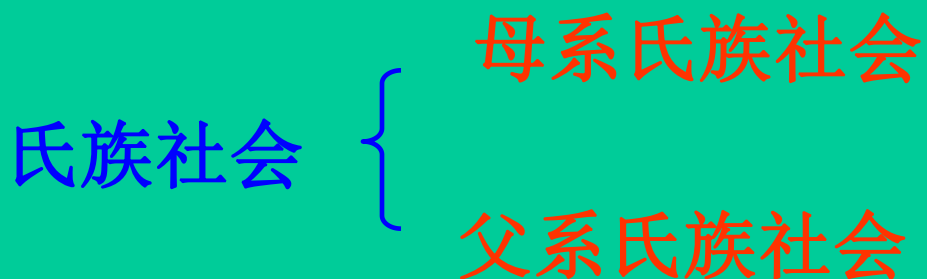
生产水平低下

联合才能生存



2. 氏族社会

氏族,是按同一祖先的血缘关系结合在一起的社会集团,是原始人的社会组织 and 经济组织的基本单位。



氏族组织有哪些特征？

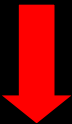
- 1、人类第一个正式的社会组织形式；
- 2、按血缘关系结合在一起的；
- 3、没有剥削和压迫的平等社会。

二、氏族社会

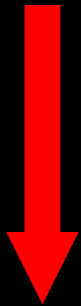
1. 群居阶段



2. 氏族社会 :A. 母系氏族社会



B. 父系氏族社会



3. 原始社会解体与国家的产生





母系氏族社会有何特色？

母系氏族：①妇女在生产 and 生活中处于支配地位；

乱婚 → 族内群婚 → 族外群婚 → 对偶婚

(猿人)

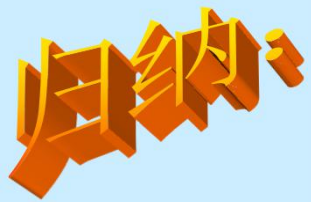
(早期智人)

(晚期智人)

外：古希腊神话中的大地女神该亚的故事

中：山顶洞人；半坡氏族、河姆渡氏族、

女娲造人的传说



父系氏族有什么特点？

父系氏族：①既知其母，又知其父

②男子占主导地位

③后期出现财产私有

例子： 外：古希腊神话中厄瑞斯忒的故事

中：大汶口文化中晚期

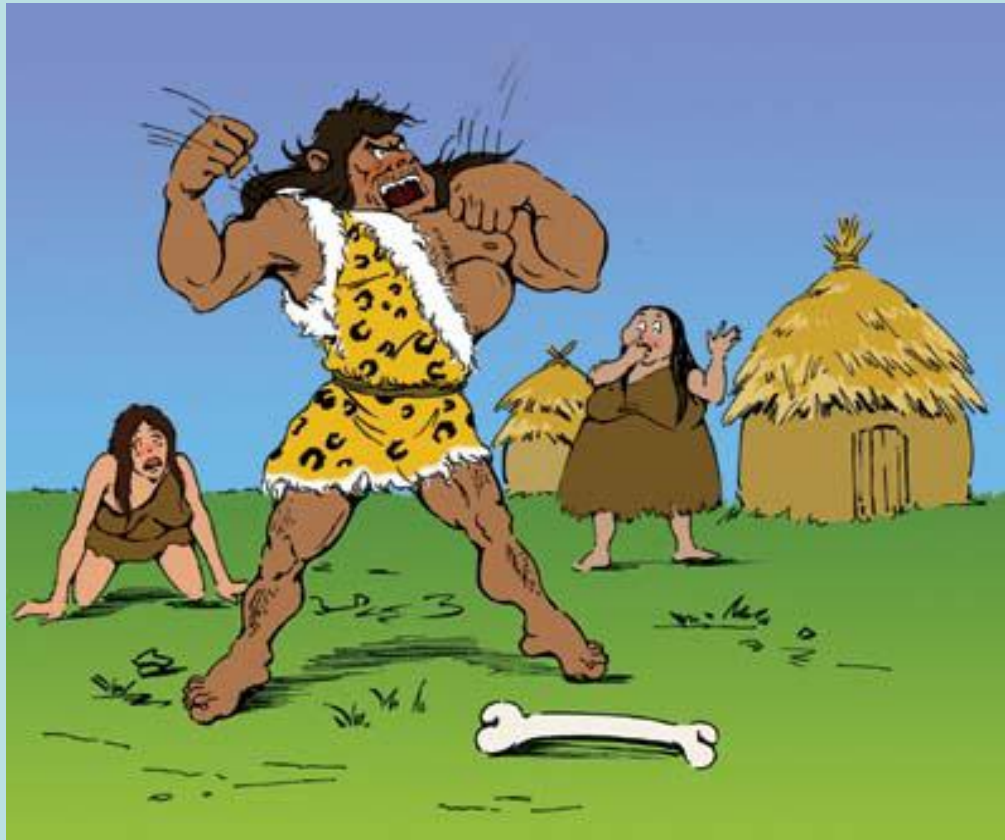
母系氏族和父系氏族有什么不同？

历史阶段	男女地位变化	生产方式	婚姻状态
母系氏族	妇女在社会居主导地位	采集、渔猎为主	群婚
父系氏族	男子开始处于支配地位	农业、畜牧业	一夫一妻

? 议—议

母系氏族社会向父系氏族社会转变的原因是什么？

- A. 生产力的发展,男子在经济中占主导地位
- B. 婚姻关系相对固定



“妇女的家务劳动现在同男子谋取生活资料的劳动比较起来已经失掉了意义；男子的劳动就是一切，妇女的劳动是无足轻重的附属品。”

——恩格斯



你知道吗？

母系氏族和父系氏族有什么不同？

- ①母系氏族公社妇女在社会中占主导地位，父系氏族公社男子在社会中占主导地位。
- ②母系氏族时期，人们“只知其母，不知其父”，父系氏族时期，人们“既知其母，又知其父”。
- ③父系氏族公社后期，生产力进一步提高，出现了私有制和奴隶制，原始社会开始解体。



生产力的发展



剩余产品



私有制、奴隶制



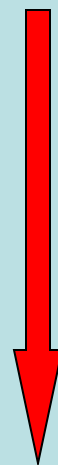
贫富分化



阶级



国家



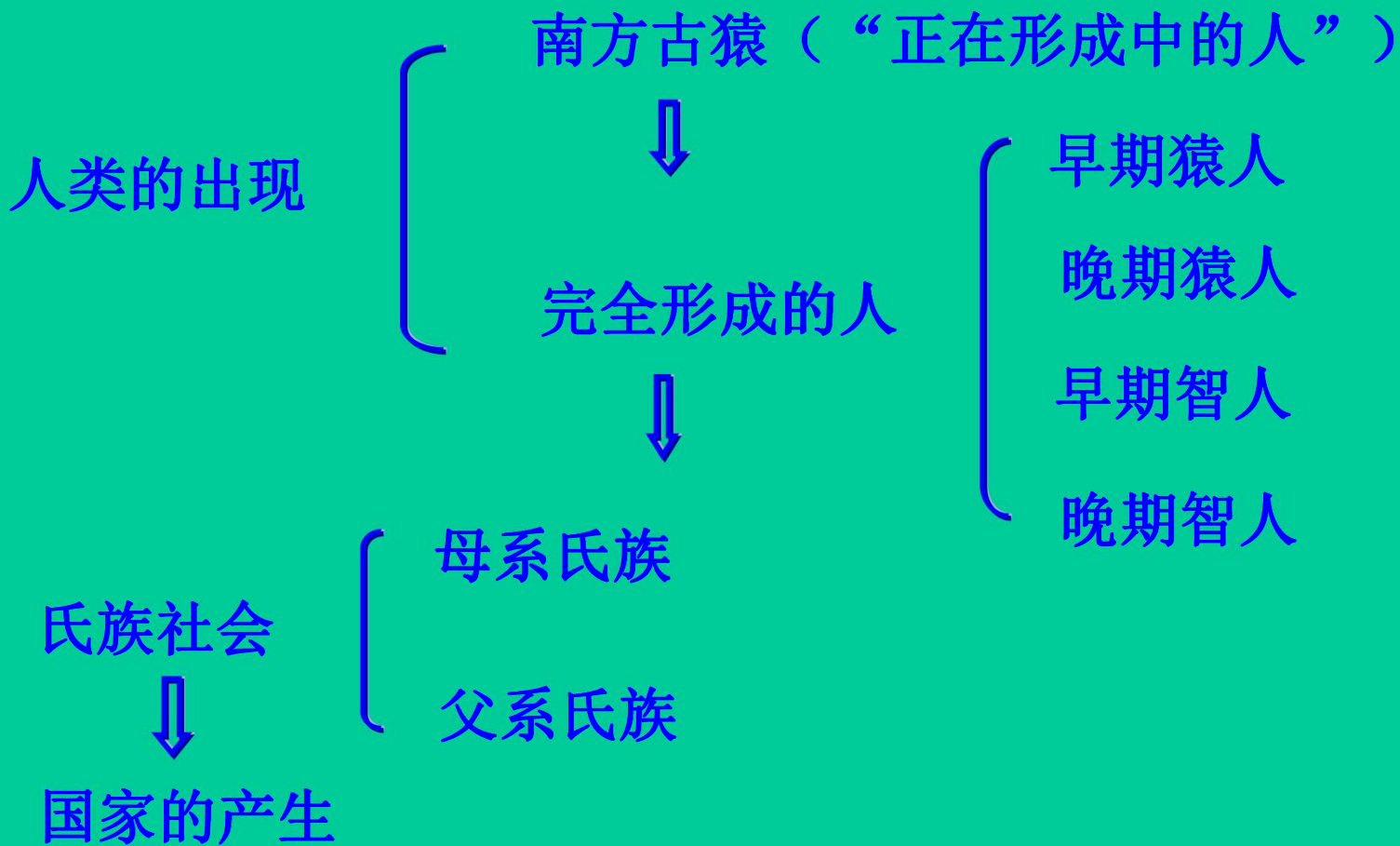


奴隶社会军队、监狱、法庭等暴力机关出现，奴隶地位低下，阶级压迫十分严重，而原始社会人人平等。为何还说这是“从野蛮走向文明”？

文明是指在生产力水平提高之下，创造出更多的物质财富和精神财富。人与人的地位差异并不是区分野蛮和文明的标志。



课堂小结



课堂巩固

1、目前所知，世界上最早的人类出现在

A. 亚洲

B. 非洲

C. 美洲

D. 南极洲

2. 下列远古人类（或人类近亲）中，属于“正在形成中的人”的是

A. 坦桑尼亚的“能人”

B. 南方古猿

C. 印尼爪哇人

D. 法国克罗马农人

3.关于人和动物的根本区别，你最同意下列哪一种看法

A.是否会使用天然工具

B.是否会制造工具

C.是否具有语言表达能力

D.是否能直立行走

4.世界上有三大人种，人种差异明显显现出来是在

A.早期猿人时期 B.晚期猿人时期

C.早期智人时期 D.晚期智人时期

5、人类形成距今约

A、五千万年前

B、五百万年前

C、三四百万年前

D、一百万年前

6. 世界上的人类分为三大人种是根据

A. 人的肤色

B. 人的体貌特征

C. 人类生存的地理环境

D. 人种的优劣