

课外古诗词诵读

R·七年级下册



览 诗词课题总

竹里馆（王维）

春夜洛城闻笛（李白）

逢入京使（岑参）

晚春（韩愈）

竹里馆

王维



作者简介

王维（701—760），字摩诘，太原祁州人，唐代杰出诗人、画家。开元进士，官至尚书右丞，与孟浩然齐名，并称“王孟”，同为山水田园派的代表人物。王维的作品风格是清新淡雅，禅意丰富，人称“诗中有画，画中有诗”。代表作品有《使至塞上》《山居秋暝》《九月九日忆山东兄弟》等。



诗句解读

竹里馆

王维

独坐**幽篁**里，

弹琴复**长啸**。

深林人不知，

明月来**相照**。

幽深的竹林。
篁，竹林。

这里指“幽篁”。

嘬口发出悠长清越的声音，类似于打口哨。

与“独坐”相应，意思是说，独坐幽篁，无人相伴，唯有明月似解人意，来相映照。

【句解】

独自坐在幽深的竹林里，一边弹着琴一边放肆地吹着悠长清越的口哨。幽深茂密的竹林无人知晓，唯有天上皎洁的月亮映照着我，殷勤地来相伴。

主旨归纳



这首诗描绘了诗人月下独坐、弹琴长啸的悠闲生活，表现了隐者闲适的生活情趣。



重点赏析

这是一首写隐者的闲适生活情趣的诗，表现了一种清静安详的境界。前两句写诗人独自一人坐在幽深茂密的竹林之中，一边弹着琴弦，一边又发出长长的啸声。其实，不论“弹琴”还是“长啸”，都体现出**诗人高雅闲淡、超拔脱俗的气质**，而这却是不容易引起别人共鸣的。所以后两句说：“深林人不知，明月来相照。”

意思是说，自己僻居深林之中，也并不为此感到孤独，因为那一轮皎洁的月亮还在时时照耀自己。这里使用了**拟人化的手法**，把倾洒着银辉的一轮明月当成心心相印的知己朋友，显示出诗人新颖而独到的想象力。全诗的格调幽静闲远，仿佛诗人的心境与自然的景致全部融为一体了。



春夜洛城闻笛

李白

作者简介

李白（701—762），字太白，号青莲居士，陇西成纪人，唐代杰出的浪漫主义诗人，有“诗仙”之称。与杜甫齐名，世称“李杜”。其作品风格豪放飘逸，想象奇特。代表作品有《静夜思》《春夜洛城闻笛》《将进酒》《蜀道难》等。



诗句解读

春夜洛城闻笛

悄悄地飘来声音。

李 白

谁家玉笛暗飞声，

即洛阳。

散入春风满洛城。

此夜曲中闻折柳，

指《折杨柳》，
汉代乐府曲名。
内容多叙离别
之情。

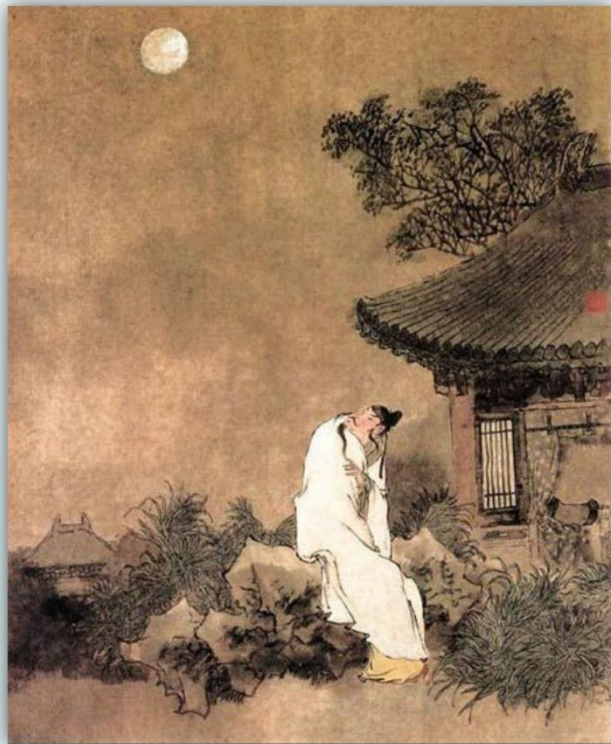
何人不起故园情。

故乡，家乡。

【句解】

阵阵悠扬的笛声，从谁的家中飘出？随着春风飘扬，传遍洛阳全城。就在今夜，听到哀伤的《折杨柳》曲，有谁能不勾起思乡之情呢？

主旨归纳



这首诗通过客居洛阳城的夜间闻笛声的细腻描写，引发了诗人无限的思乡之情。



重点赏析

这首诗全篇扣紧一个“**闻**”字，抒写自己闻笛的感受。笛声不知是从谁家飞出来的，那未曾露面的吹笛人只管自吹自听，并不准备让别人知道他，却不期而然地打动了许许多多的听众，这就是“**暗**”字的意味。“散入春风满洛城”，是艺术的夸张，优美的笛声飞遍了洛城，仿佛全城的人都听到了。

诗人的夸张并不是没有生活的依据，笛声本来是高亢的，又当更深人静之时，再加上春风助力，说它飞遍洛城是并不至于过分的。笛声飞来，乍听时不知道是什么曲子，细细听了一会儿，才知道是一支《折杨柳》——“此夜曲中闻折柳”。这句诗**修辞讲究**，不说听了一支折柳曲，而说在乐曲中听到了折柳。折柳几乎就是离别的同义语，能唤起一连串具体的回忆，使人们蕴藏在心底的乡情重新激荡起来。

“何人不起故园情”，好像是说别人，说大家，但第一个起了故园之情的不正是李白自己吗？热爱故乡是一种崇高的感情，它同爱国主义是相通的。自己从小生于斯、长于斯的故乡，作为祖国的一部分，它的形象尤其难以忘怀。诗歌写的是闻笛，但它的意义不限于描写音乐，还表达了对故乡的思念，这才是它感人的地方。

逢入京使

岑参



作者简介

岑参（约715—769），河南南阳人，唐代著名边塞诗人。擅长七言歌行，作品风格气势豪迈，情辞慷慨，语言变化自如。其诗与高适齐名，并称“高岑”。代表作品有《白雪歌送武判官归京》《逢入京使》等。



诗句解读

逢入京使

回京城长安的使者。

岑参

指长安和自己在长安的家园。

故园东望路漫漫，

路途遥远的样子。

双袖龙钟泪不干。

泪流纵横的样子。

马上相逢无纸笔，

请求，烦劳。

凭君传语报平安。

捎口信。

【句解】

离开长安已好多天了，回头东望，只觉长路漫漫，尘烟蔽天。思念远方的亲人，禁不住泪水潸然而下，擦拭的双袖全都湿透了。骑在马上与回京办事的驿使相遇，一时没有纸笔，无法写信。托您给家中捎个口信，就说我一切安好。

主旨归纳



这首诗描写了诗人远涉边塞，逢回京使者，托带平安口信安慰家人的典型场面，表达了浓烈的思乡之情，同时又蕴含着渴望功名之情。



重点赏析

本诗的前两句说：东望我的故乡，道路遥远望不到头，两袖都被泪水沾湿了。诗人已离开长安好多天了，长路漫漫，思念亲人、故园的心情也越来越强烈。“**龙钟**”、“**泪不干**”形象地描绘了诗人无限眷念的深情神态。诗的后两句**正面写相逢**的场景：走马相逢，没有纸笔，顾不上写信了，就请您给我捎个口信回家报平安吧。这两句完全是行者匆匆的口气。

岑参此行是抱着“功名只向马上取”的雄心，此时，心情是复杂的。诗句既表达了他对帝京、故园相思眷恋的柔情，也表现了诗人开阔豪迈的胸襟，韵味醇厚隽永。

这首诗不假雕琢，脱口而成，感情真挚，在平易中显出丰富的诗韵，深入人心、脍炙人口。

晚春

韩愈



作者简介

韩愈（768—824），字退之，唐代文学家、哲学家、思想家。祖籍河北昌黎，世称韩昌黎。晚年任吏部侍郎，又称韩吏部。谥号“文”，又称韩文公。他与柳宗元同为唐代古文运动的倡导者，主张学习先秦两汉的散文语言，破骈为散，扩大文言文的表达功能。与柳宗元并称“韩柳”，有“文章巨公”和“百代文宗”之名，唐宋八大家之首。作品收在《昌黎先生集》里。





诗句解读

晚春

韩愈

将结束。

草树知春不久归，

百般红紫斗芳菲。

指柳絮。

杨花榆荚无才思，

才气、才华。

知道。

惟解漫天作雪飞。

【句解】

花草树木知道春天即将归去，都想留住春天的脚步，纷纷争奇斗艳。就连那没有美丽颜色的杨花和榆钱也不甘寂寞，随风起舞，化作漫天飞雪。

主旨归纳



诗人通过“草木”有“知”、惜春争艳的场景描写，反映了自己对春天大好风光的珍惜之情。



重点赏析

这是一首描绘**暮春景色**的七绝。诗人不写百花稀落、暮春凋零，却写草木留春而呈万紫千红的动人情景：花草树木探得春将归去的消息，便各自施展出浑身解数，吐艳争芳，色彩缤纷，繁花似锦，就连那本来乏色少香的杨花、榆荚也不甘示弱，而化作雪花随风飞舞，加入了留春的行列。

诗人体物入微，发前人未得之秘，反一般诗人晚春迟暮之感，摹花草灿烂之情状，展晚春满目之风采。寥寥几笔，便给人以满眼风光、耳目一新的印象。

这首诗平中翻新，颇富奇趣，还在于诗中**拟人化手法**的奇妙运用，糅人与花于一体。“草木”本属无情物，竟然能“知”能“解”还能“斗”，而且还有“才思”高下有无之分。**想象**之奇，实为诗中所罕见。末二句尤其耐人咀嚼，读者大可根据自己的生活体验进行毫无羁绊的大胆想象，使人思之无穷，味之不尽。