

紫藤萝亦称紫藤、朱藤、藤萝，豆科，羽状复叶，春季开花，蝶形花冠，青紫色，总状花序，产于我国中部，供观赏，花、种、子供食用。

# 17 紫藤萝瀑布

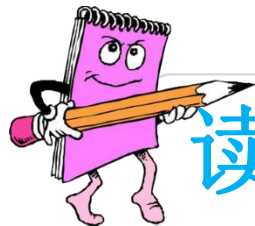
---

R·七年级下册

# 作者简介

**宗璞**，1928年生，女，原名冯钟璞，笔名有任小哲、丰非等。“文化大革命”前的作品主要有短篇小说《红豆》《桃园女儿嫁窝谷》《不沉的湖》《后门》《知音》等。“文化大革命”后，有短篇小说《弦上的梦》、中篇小说《三生石》，曾获全国优秀中短篇小说奖。1981年北京出版社出版了《宗璞小说散文选》。





## 读读写写

瀑布 ( pù )

迸溅 ( bèng )

绽放 ( zhàn )

伶仃 ( líng dīng )

穗 ( suì )

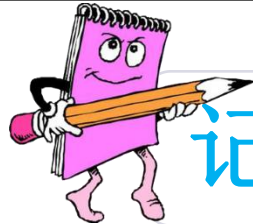
伫立 ( zhù )

忍俊不禁 ( jīn )

盘虬卧龙 ( qiú )

仙露琼浆 ( qióng )





## 记记背背

**迸溅：**向四处溅。

**稀落：**稀稀疏疏，出现的少。

**伶仃：**孤独，没有依靠。

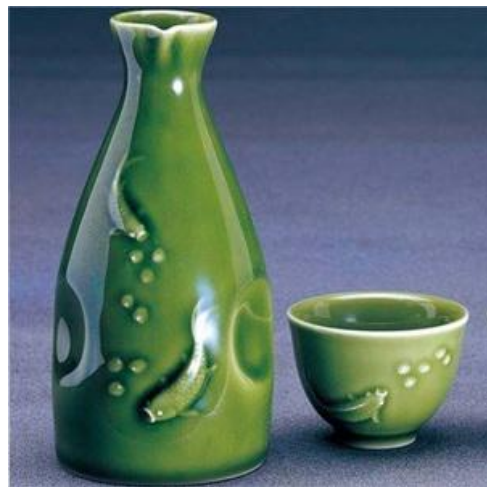
**焦虑：**焦急忧虑。

**酒酿：**江米酒。

**挑逗：**逗引，招惹。

**仙露琼浆：**形容鲜美的酒。

**盘虬卧龙：**回旋盘绕像卧着的龙。形容枝干苍劲有力。



# 整体感知

听录音，跟读课文。思考课文的线索是什么？

围绕这个线索写了哪些事？





盛开的紫藤萝花

赏花

表现

繁花似锦

紫藤萝花的蓬勃生长

感染

忆花

记忆中的紫藤萝花

思绪万千

引发

悟花

由花感悟人生

振奋精神

生命永恒

全文围绕“花”抒发感情，分为三个部分：

第一部分：赏花（1—6） 繁花似锦

第二部分：忆花（7—9） 思绪万千

第三部分：悟花（10—11） 振奋精神



# 赏花景

请同学们重点默读描写紫藤花的段落，并思考下列问题。

A. 描写对象是如何变化的？

B. 描写角度有何变化？

C. 描写手法有哪些？找一找。

说说表现了花的哪些特点。



# A. 描写对象是如何变化的？

花瀑



花穗



花朵



从整体到局部





## 花形

像一条瀑布，从空中垂下，不见其发端，也不见其终极。

一树闪光的、盛开的藤萝。花朵儿一串挨着一串，一朵挨着一朵。





## 花色

一片辉煌的淡紫色；深深浅浅的紫；紫色的大条幅上，泛着点点银光，就像迸溅的水花。





## 花姿

仿佛在流动，在欢笑，在不停地成长；在和阳光互相挑逗；彼此推着挤着。



C. 描写手法有哪些？找一找。说说表现了花的哪些特点。

## 比喻

每一朵盛开的花就像是一个小小的张满了的帆，帆下带着尖底的舱。船舱鼓鼓的，又像一个忍俊不禁的笑容，就要绽开似的。

## 生动形象



# 拟人

- ◆ 仔细看时，才知道那是每一朵紫花中的最浅淡的部分，在和阳光**互相挑逗**。
- ◆ 花朵儿一串**挨着**一串，一朵**接着**一朵，彼此**推着挤着**，好不活泼热闹！

生机盎然

# 化动为静

只是深深浅浅的紫，仿佛在流动，在欢笑，在不停地生长。

使静态的花色跃动起来，表现出花的生趣盎然。





花 瀑 “在流动，在欢笑” “像迸溅的水花”  
“在和阳光互相挑逗”

花 朵 “彼此推着挤着” “在笑在嚷 ‘我在  
开花’ ” “每一朵盛开的花就像是一个小小的张满了的帆。”

形象、生动、活泼，充满生机与活力。

“这里除了光彩，还有淡淡的芳香，香气似乎也是浅紫色的，梦幻一般轻轻地笼罩着我”。怎么把气味说成颜色，说成梦幻？

这里运用了“通感”——人的各种感觉相通。花香是嗅觉感受，作者把它说成是“浅紫色的”，这是视觉感受，“梦幻一般轻轻地笼罩着我”是幻觉感受。运用通感使语言更生动、活泼、灵动。

# 感人生



结合本文的写作背景，分析第⑧段中的“忽然记起……”一句由眼前的藤萝转入回忆，作者运用了什么手法来写藤萝花？




# 写作背景

宗璞一家，在“文化大革命”中深受迫害，就连家门外的紫藤萝花，也随之遭难。“焦虑和悲痛”“一直压在”作者的心头。这篇文章写于1982年5月，当时作者的小弟身患绝症（1982年10月病逝），作者非常悲痛，此时，作者徘徊于庭院中，见一树盛开的紫藤萝花，睹物释怀，由花儿自衰到盛感悟到生的美好和生命的永恒，于是写成此文。



- ◆ **对比手法**，十多年前紫藤萝花的衰颓稀落与现在流光溢彩的繁盛形成对比。
- ◆ **象征手法**，写花的遭遇，实际上是运用象征手法写人，暗示了作者家人遭遇的不幸，表现了“十年动乱”期间国家和家庭所受的苦难。 玢

## 眼前与记忆的藤萝花的不同：

	价	花势	命运
眼前的紫藤	贵	▲▲▲	
			
记忆中的紫	卑	稀零	悲惨



阅读10—11自然段，讨论回答：

根据自己的生活经历谈谈你如何理解第10段的内容？从中表现了作者怎样的人生态度？

人和花是相同的，个体的生命是有限的。然而，无数个体汇成生命的长河，永不枯竭，永无止境。而正是这一个充满活力的个体，汇成了创造社会的大军。社会的群体生命也就是无数个体生命的延续。



## 积极的人生态度

人生总会有许多困难和挫折，我们要对生命保持坚定的信念，勇于挑战困难，创造美好的生活。



通观全文，你感受作者对紫藤萝的情感发生了怎样的变化？

在看花瀑前，压在作者心上的是关于生死谜、手足情的焦虑和悲痛，当“花瀑”在心上缓缓流过，改变了作者的心情。

“花和人都会遇到各种各样的不幸，但是生命的长河是无止境的”，由此作者感悟到生命的美好和永恒。

作者以“紫藤萝瀑布”为题有何用意？

将花喻为“瀑”，形象地表现了花之繁茂、花之流长，隐含了生命的活力与绵延长远。

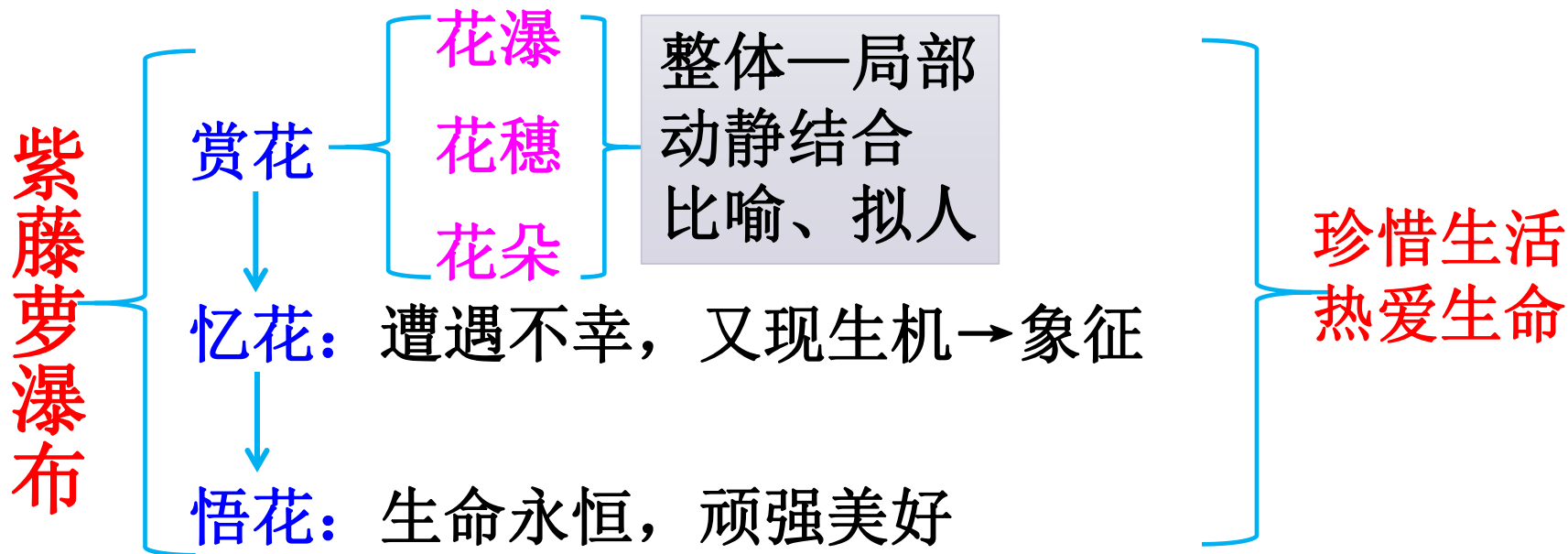




# 小结

本文通过对盛开的紫藤萝花的描述以及对过去遭遇的回忆，告诉人们这样一个道理：生命的长河是无止境的，一时的不幸，个人的不幸，不足以使人畏惧人生，要对生命的美好保持坚定的信念，扬起生命的风帆，像紫藤萝花一样，以饱满的生命力，投身到伟大的事业中去，让生命更加绚丽多彩。

# 结构梳理



# 拓展延伸

**托物言志：**是本文写法上的一大特色，作者通过对紫藤萝花的生动描绘，表现生命的顽强和美好，抒发积极的人生态度。

人们往往赋予一些花木以某种象征意义。



出  
於  
泥  
而  
不  
染  
濯  
清  
涟  
而  
不  
妖




不要人夸颜色好，  
只留清气满乾坤。



宁可枝头抱香死，何曾吹落北风中。







紫藤挂云木，花蔓宜阳春。  
密叶隐歌鸟，香风流美人。  
——李白《紫藤树》





遥闻碧潭上，春晚紫藤开。  
水似晨霞照，林疑彩凤来。

——李德裕《忆新藤》



## 课后作业

1. 文中有许多佳词丽句，请摘抄下来，背一背。
2. 宗璞钟情于紫藤萝花，对它倾注了满腔的热情，同学们在生活中最喜欢什么花草树木？你能从形、色、态等方面描绘它吗？写一篇不少于500字的小作文。
3. 宗璞有不少精彩的散文，课后找来读一读。