

# 明清时期：统一多民族国家的 巩固与发展

## 第14课 明朝的统治

导入新课

新课探究

课堂小结

随堂训练

## 导入新课

朱元璋家境贫苦，从小给地主放牧牛羊，17岁时，父母、大哥都死于灾荒和瘟疫，他只好出家到一座寺庙做和尚，元末农民起义后，他被迫投奔了起义军，由于他足智多谋，作战勇敢，几年后成为这支起义军的首领，他率领队伍南征北战，最终建立了明朝。明朝你知道明朝建立后，朱元璋政治、思想上为加强君主集权采取了什么措施吗？



另一版本的朱洪武图像

## 学习目标

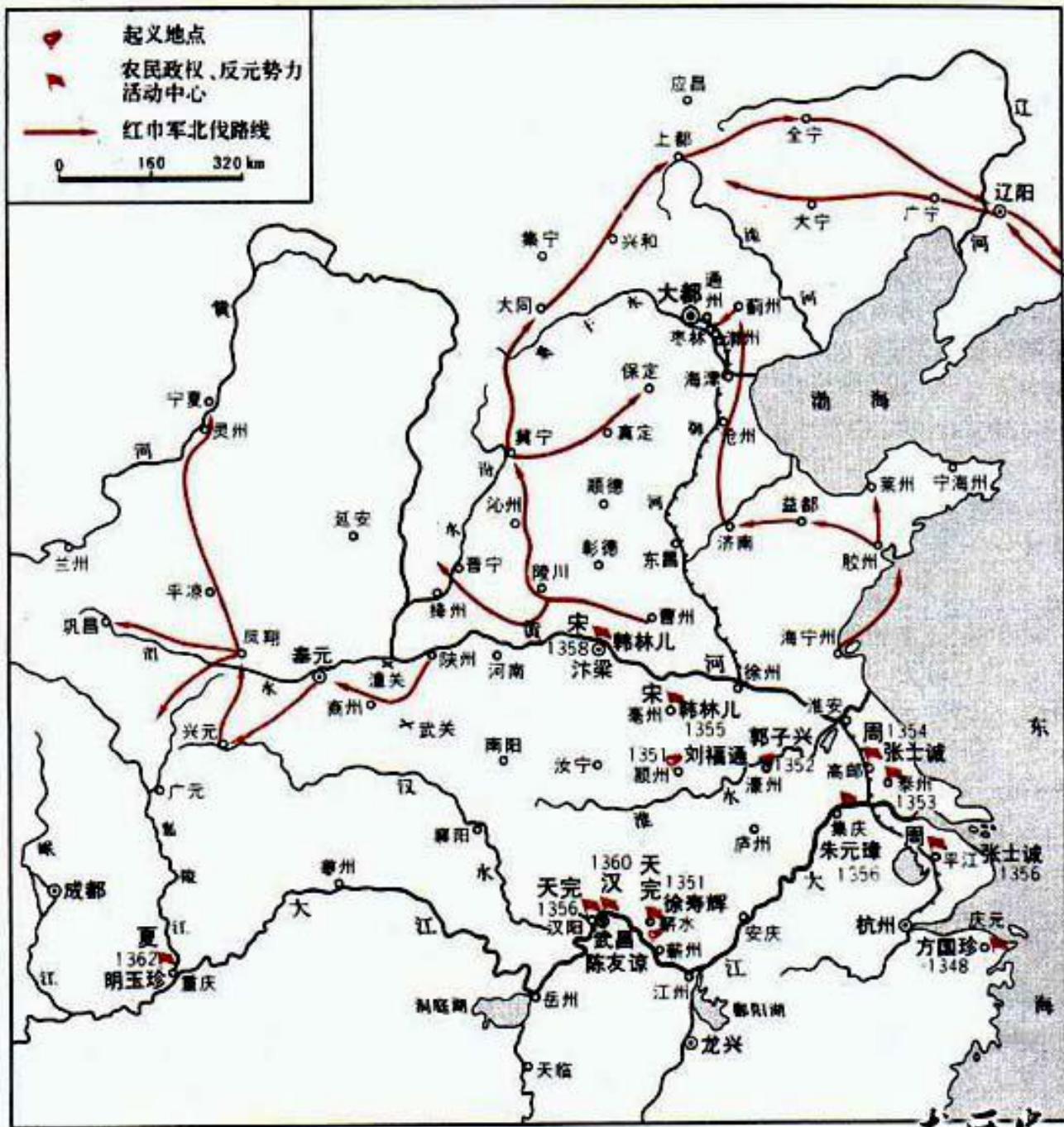
- 1.引导学生比较全面地掌握明朝加强君权的措施；**
- 2.了解明朝的经济发展状况；**
- 3.正确认识明朝加强专制统治的措施的影响。**



# 一、明朝的建立

## 1.分析元末农民起义爆发的原因。

元朝末年，政治十分腐败，各级官吏竭力搜刮民财，导致社会动荡，民不聊生。



元末农民战争形势图

## 2.明朝建立的基本情况:



明太祖（1368-1398年在位）

时间:**1368年**

都城:**应天(南京)**

建立者:**朱元璋 明太祖**

灭元朝时间: 1368年

灭元朝标志: **攻占大都**



# 想一想

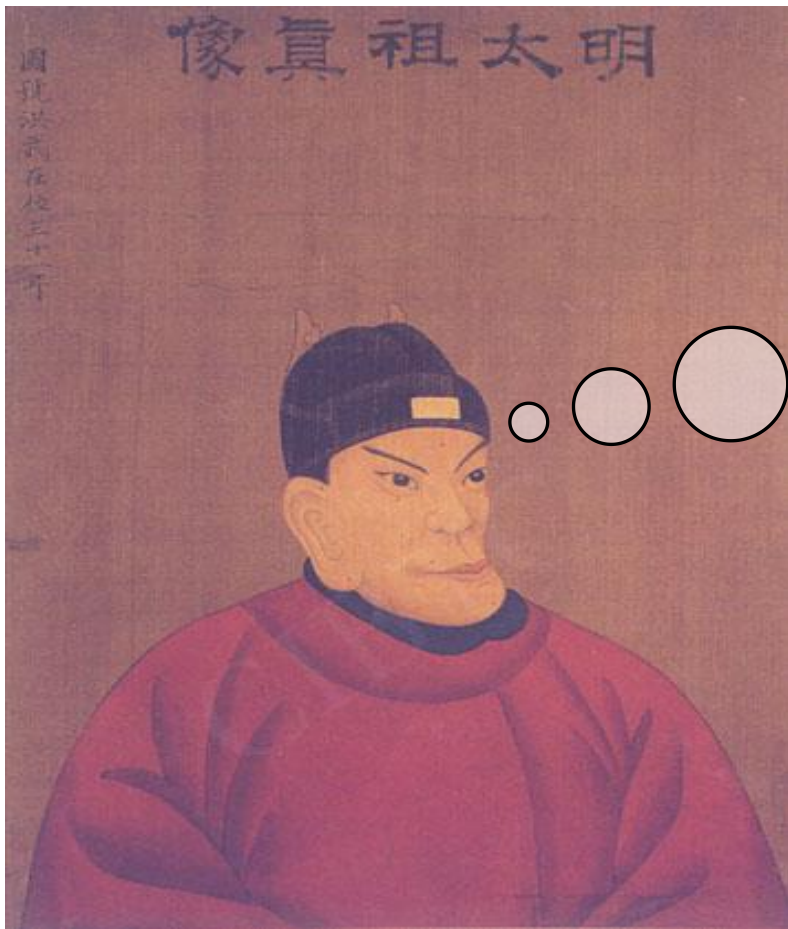
像朱元璋这样  
参加过**农民起义**的  
开国皇帝还有谁？

汉高祖刘邦  
汉光武帝刘秀

**另一版本的朱洪武图像**

## 二、朱元璋强化皇权

换位思考：  
我当皇帝怎么做？



国家初建，政局不稳，人心浮动，我当如何巩固统治，加强君权呢？

明太祖朱元璋(1368-1398年在位)

## 1.读史料：

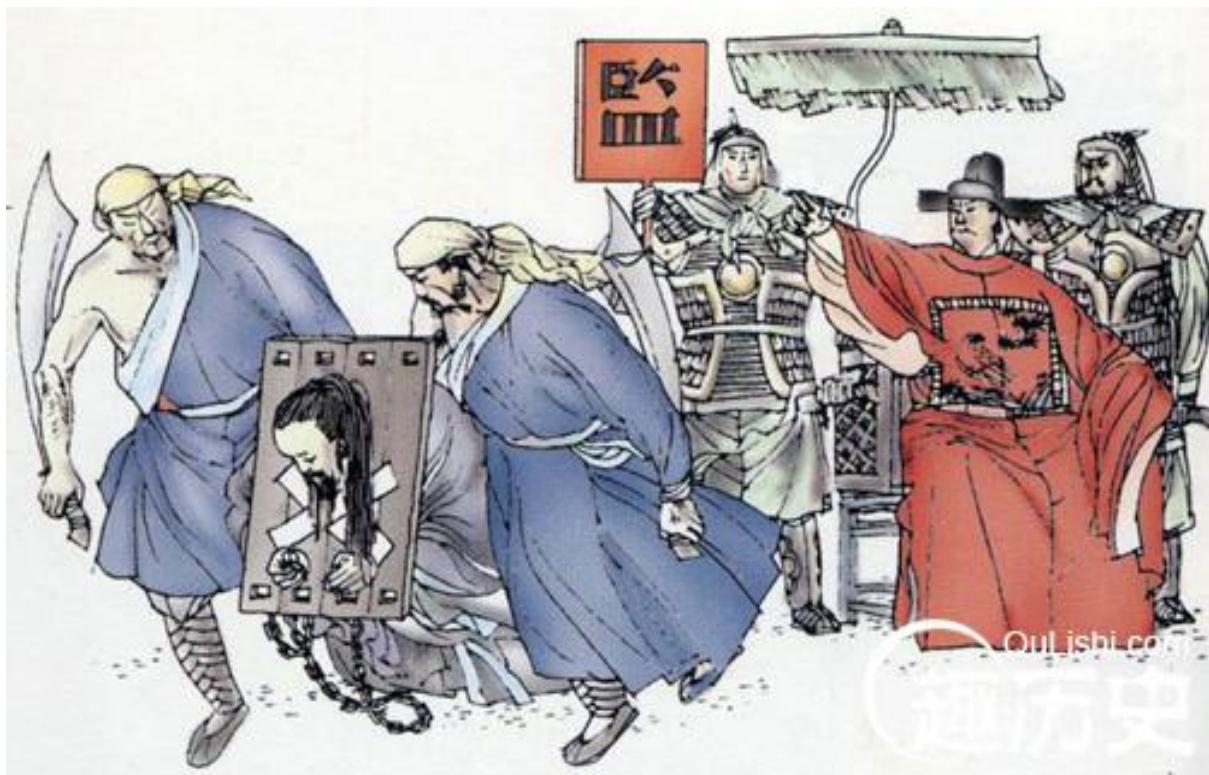
洪武十三年（1380）正月，丞相胡惟庸称其旧宅井里涌出醴泉，此为祥瑞，并借此邀请明太祖朱元璋前来观赏。朱元璋欣然前往，走到西华门时，太监云奇紧拉住缰绳，急不能言，拼命指向胡家。朱元璋感觉事态严重，结果发现胡惟庸家藏有士兵。太祖大怒，以“枉法诬贤”、“蠹害政治”等罪名，当天处死胡惟庸等。同时藉辞穷追其友好，包括开国第一功臣韩国公李善长等大批元勋宿将皆受株连，牵连致死者三万余人，史称胡惟庸案。



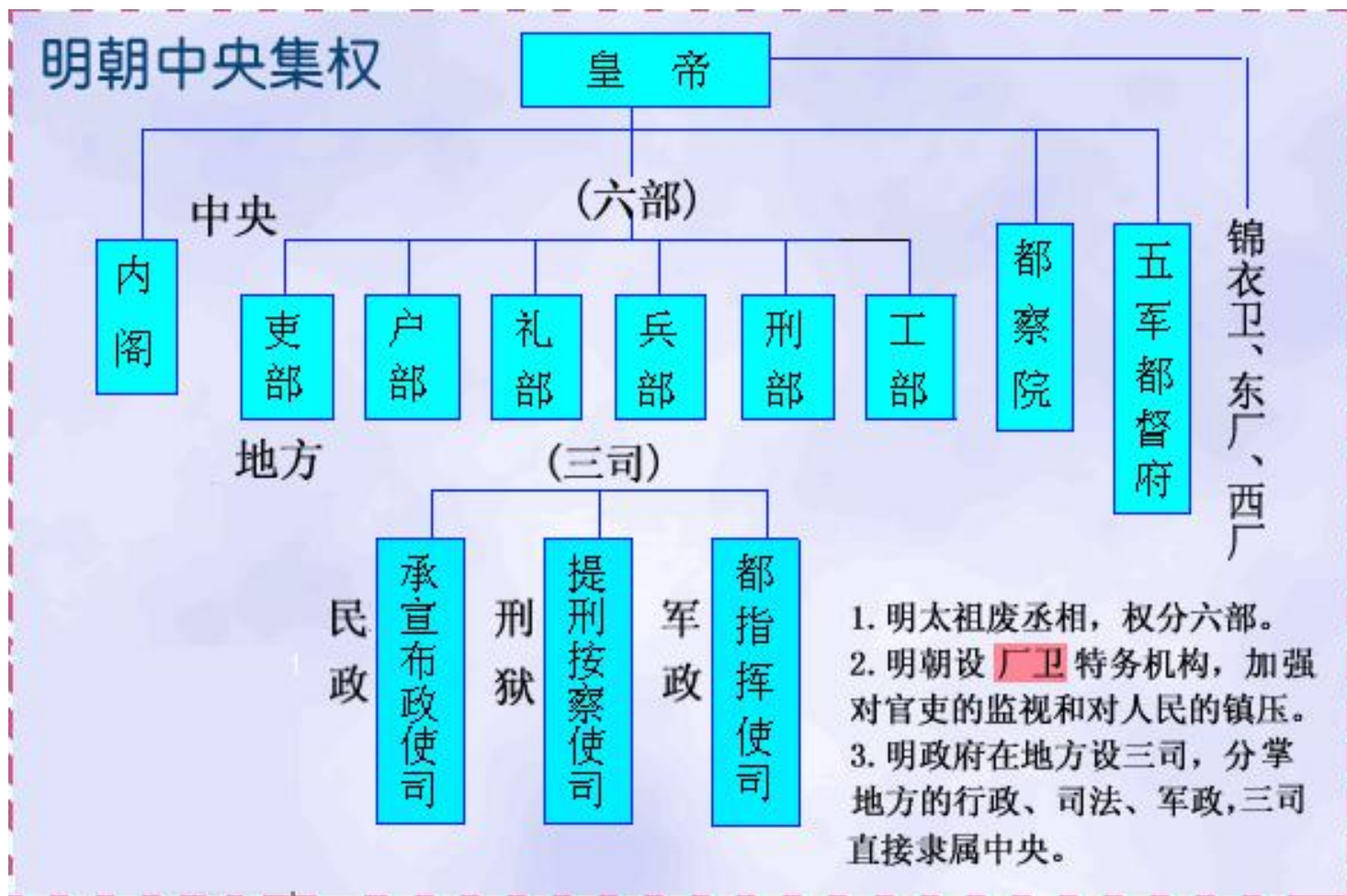


2.读材料，结合课本知识，说说朱元璋强化皇权的历史原因。

元朝的灭亡是由于地方分权和朝臣权力过大所致。

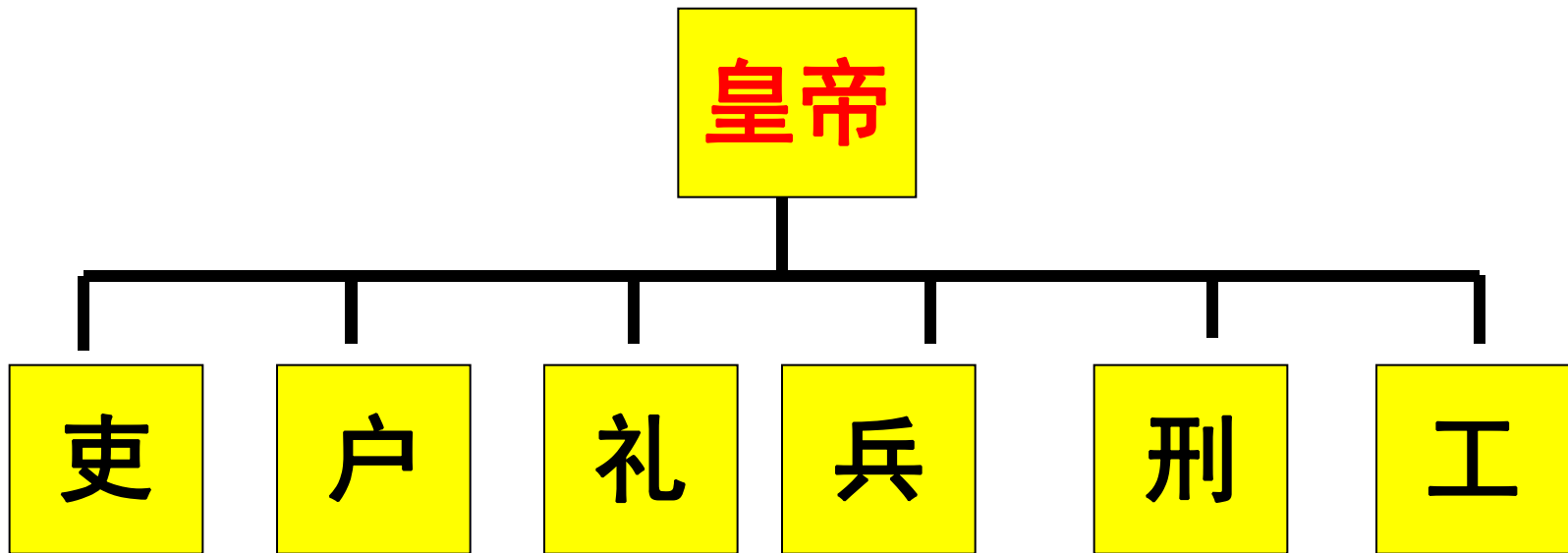


3.分组  
(中央、  
地方、军事、特务)  
讨论朱元璋强化皇权的措施。



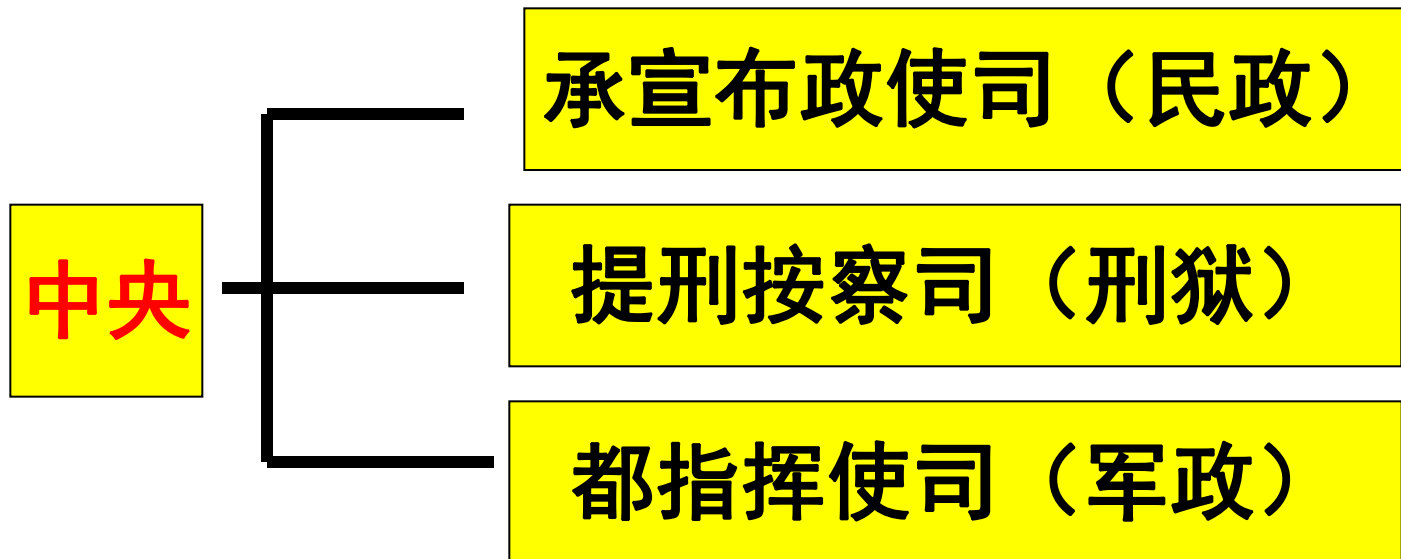
## 明朝机构设置

(1) 中央组：朱元璋为进一步集中权力，废除丞相制度和中书省，六部直接向皇帝负责。



(2) 地方组：取消行省，设立“三司”将原来行中书省的权力一分为三，互不统属，从而使行省的权力分散；分封诸子为王，驻守各地，巩固皇室。

## ①地方：废行省，设三司



(3) 军事组：把原来的大都督府分为五军都督府，将军队调动和武官任命的权力统归兵部，这样皇帝就直接掌握了军事大权。

表1 防御单位组织机构表<sup>①</sup>

| 防御单位 | 官名             | 驻地   | 辖区和职权            | 驻兵人数         |
|------|----------------|------|------------------|--------------|
| 镇    | 镇守总兵(副职称协守副总兵) | 镇城   | 总掌防区内的战守行动       | 据实际情况而定      |
|      | 总兵             | 镇城   | 协助主将策应本镇及邻镇的防御   | 城内驻兵3000人    |
|      | 分守副总兵          | 重要城堡 | 某一紧要地段的防务        |              |
| 路    | 参将             | 重要城堡 | 管辖本路诸城堡驻军和本路地段防御 | 2个卫,12 000余人 |
| 卫    | 守备             | 卫城   | 管辖本卫城堡驻军和本路地段防御  | 5 600人       |
| 千户所  | 千总             | 所城   | 管辖本所城堡驻军和本路地段防御  | 1 120人       |
| 百户所  | 百总(把总)         | 堡城   | 管辖本城堡驻军和本路地段防御   | 112人         |
| 总旗   | 总旗官            | 该堡城  | 受百户所调遣           | 50余人         |
| 小旗   |                | 该堡城  | 受总旗调遣            | 10几人         |

## 明朝地方军事机构设置

(4) 特务组：把朱元璋设立锦衣卫，明成祖时期设立东厂。



电影《锦衣卫》海报



锦衣卫印

## 锦衣卫特务机构

**职能**：对臣民监视、侦查。

**特点**：由皇帝直接指挥，  
不受法律的约束。

**安然朝中坐，  
却知天下事。**

锦衣卫：陛下，这是昨天晚上宋学士家宴请宾客的情况。（把图交给宦官递给皇帝）

朱元璋：宋爱卿，听说你昨天晚上宴请贵宾，都请了那些人呢？

宋濂（惊讶的表情）：皇上是不是知道了（轻声）。谢皇上关心，臣昨天和几个朋友聚了聚，有王学士，李尚书，还有张侍郎。

朱元璋：都吃了哪些好菜啊？

宋濂：禀皇上，有糖醋鲤鱼、宫保鸡丁、四喜丸子、京酱肉丝、还有红烧茄子和拔丝地瓜。

朱元璋：很好，你没有欺骗朕，是朕的忠臣，由你们辅佐朕，我很放心（面露笑容）。来人，把这张图给宋大人看看。

宦官：是。（将图拿给宋濂）

宋濂（接过图，伸手抹了把汗，轻声）：好险，锦衣卫真是无孔不入啊。

**总结：皇权高度集中，君主专制大为加强。**





# 三、科举考试和经济的发展

## (一) 八股取士

### 1. 读史料：

材料一：所谓八股文，每篇由破题、承题、起讲、入题、出题、起股、中股、后股、束股、落下十个部分组成。

材料二：明代著名学者顾炎武曾抨击过八股文：八股文之害等于焚书，而败坏人材有甚于咸阳之郊。

### 2. 根据教材会带八股取士的目的。

加强思想控制。

### 3.八股取士的考试范围。

工题目必须来自“四书”“五经”；考生对题目的解释，必须是以朱熹的《四书集注》为标准，不得自己随意发挥。



科举放榜图（清）

## 4.讨论八股取的影响。

积极：考试形式标准化，利于规范考试。

消极：禁锢了知识分子的思想，不利于社会的进步。



范进中举（明）



八股文之害，等于焚书，而败坏人材有甚于咸阳之郊所坑者但四百六十余人也。

——顾炎武

假如身处明朝，甲乙一起参加明朝的科举考试。根据他们的答案，你认为他们两个谁会高中状元？

甲：根据自己的理解，作出回答。

乙：回答出有创意的答案

如果你也是参考者，你想要高中状元，你会如何作答？

由此可见，八股取士的最大危害在于：

抑制了人们的  
创造性思维

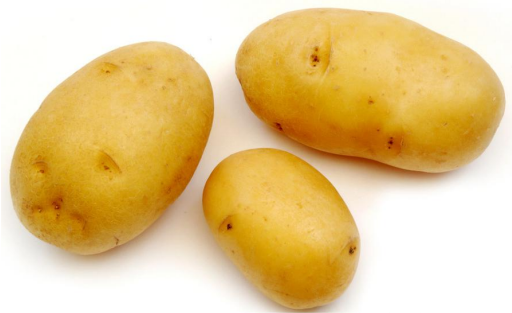
## (二) 明朝的经济

### 5. 明朝经济的发展和表现。

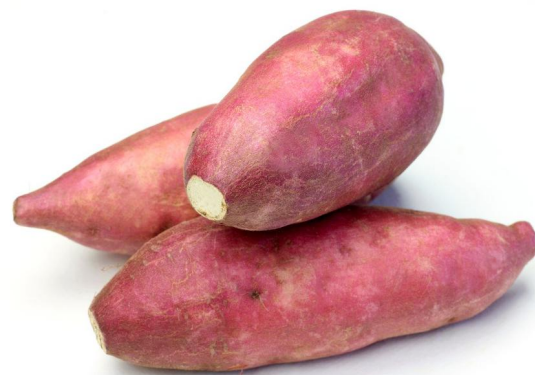
农业：新农作物的引进。



玉米



马铃薯（土豆）



红薯（甘薯）



向日葵



**番茄（西红柿）**



**辣椒**



**花生**

手工业：棉纺织业在明代已从南方推向北方；苏州是明代的丝织业中心；景德镇是全国的制瓷中心。

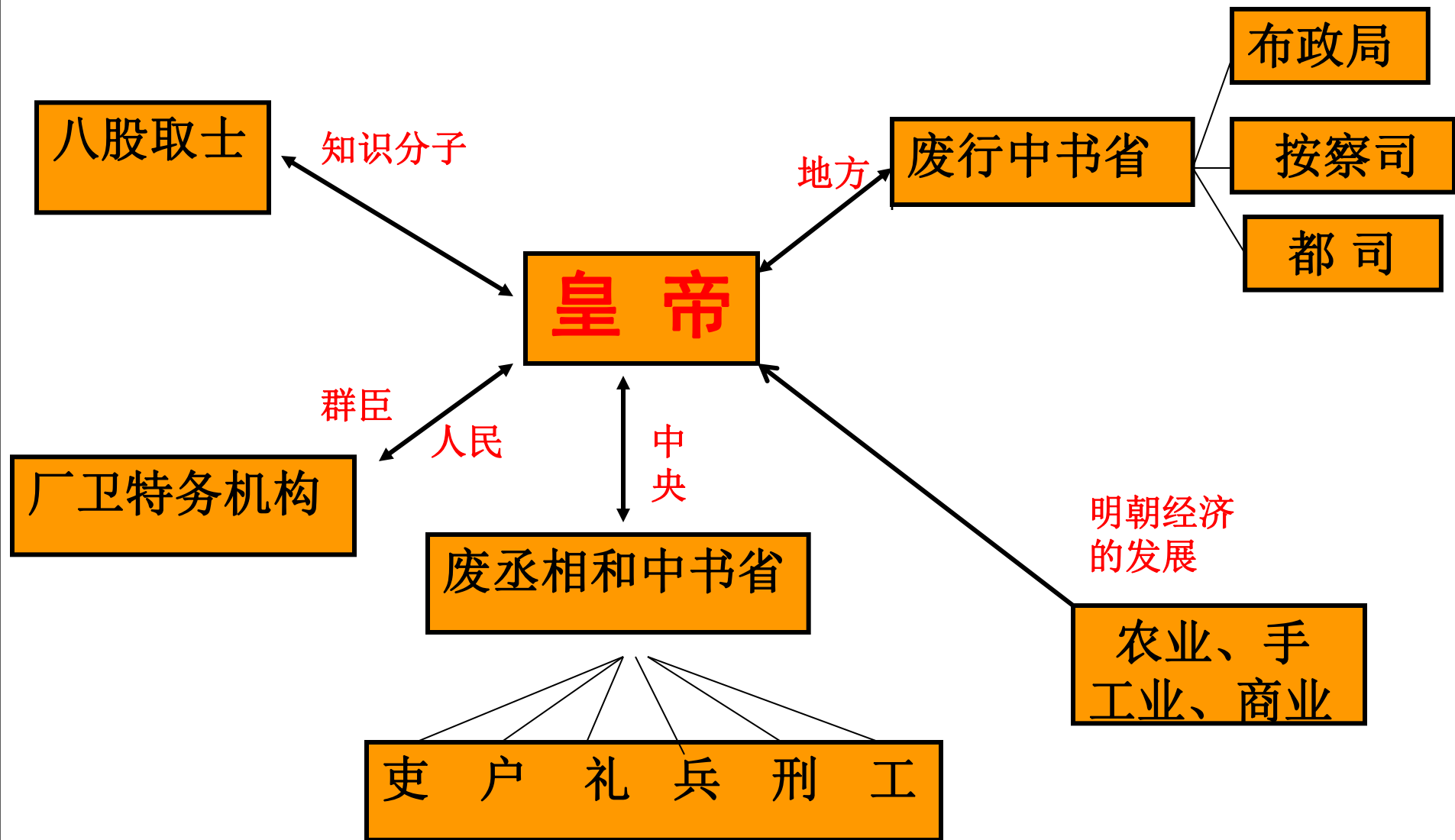
商业：北京和南京是全国性的商贸城市；出现了有名的商帮，如晋商、徽商。



黄页88网  
www.huangye88.com

**明代青花扁壶**

# 课堂小结





## 随堂训练

- 1. 如果你是明朝一地方官员，有事上京参见朱元璋皇帝，应去（ ）**A**  
A. 南京      B. 北京      C. 西安      D. 洛阳
- 2. 明政府规定科举考试的范围是（ ）**D**  
A. 诗赋      B. 三通四史  
C. 前四史      D. 四书五经
- 3. 明太祖设立的特务机构是（ ）**C**  
A. 东厂      B. 西厂  
C. 锦衣卫      D. 内阁

4. 明代全国的制瓷中心是( A )

- A、景德镇                      B、越州  
C、杭州                          D、邢州

5. 明代从外国引进的主要农作物是( D )

- ①玉米    ②甘薯    ③马铃薯    ④花生  
⑤向日葵

- A、①②③④                      B、①③④⑤  
C、①②④⑤                      D、①②③④⑤