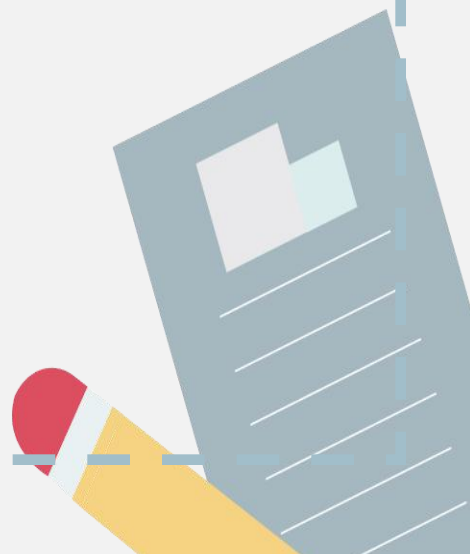


第 2 课时

易燃物和易爆物的安全知识





要点识记

1. 可燃物在_____内急剧地燃烧,就会在短时间内聚积_____,使气体的体积_____而引起爆炸。
2. 常见灭火器分为_____,_____,_____,_____。



基础训练

知识点 1 易燃物与易爆物

3. 下列气体与空气混合后遇明火,可能发生爆炸的是 ()

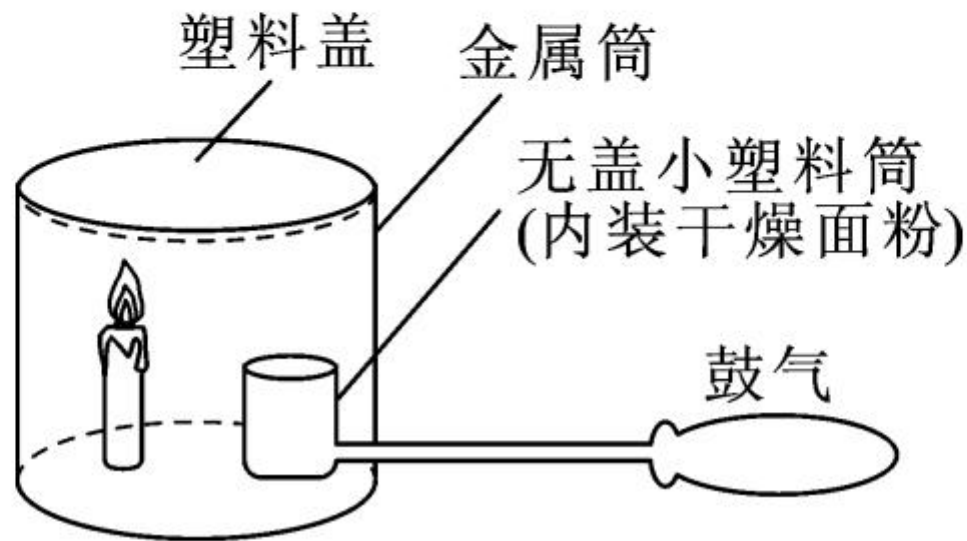
A. 氮气

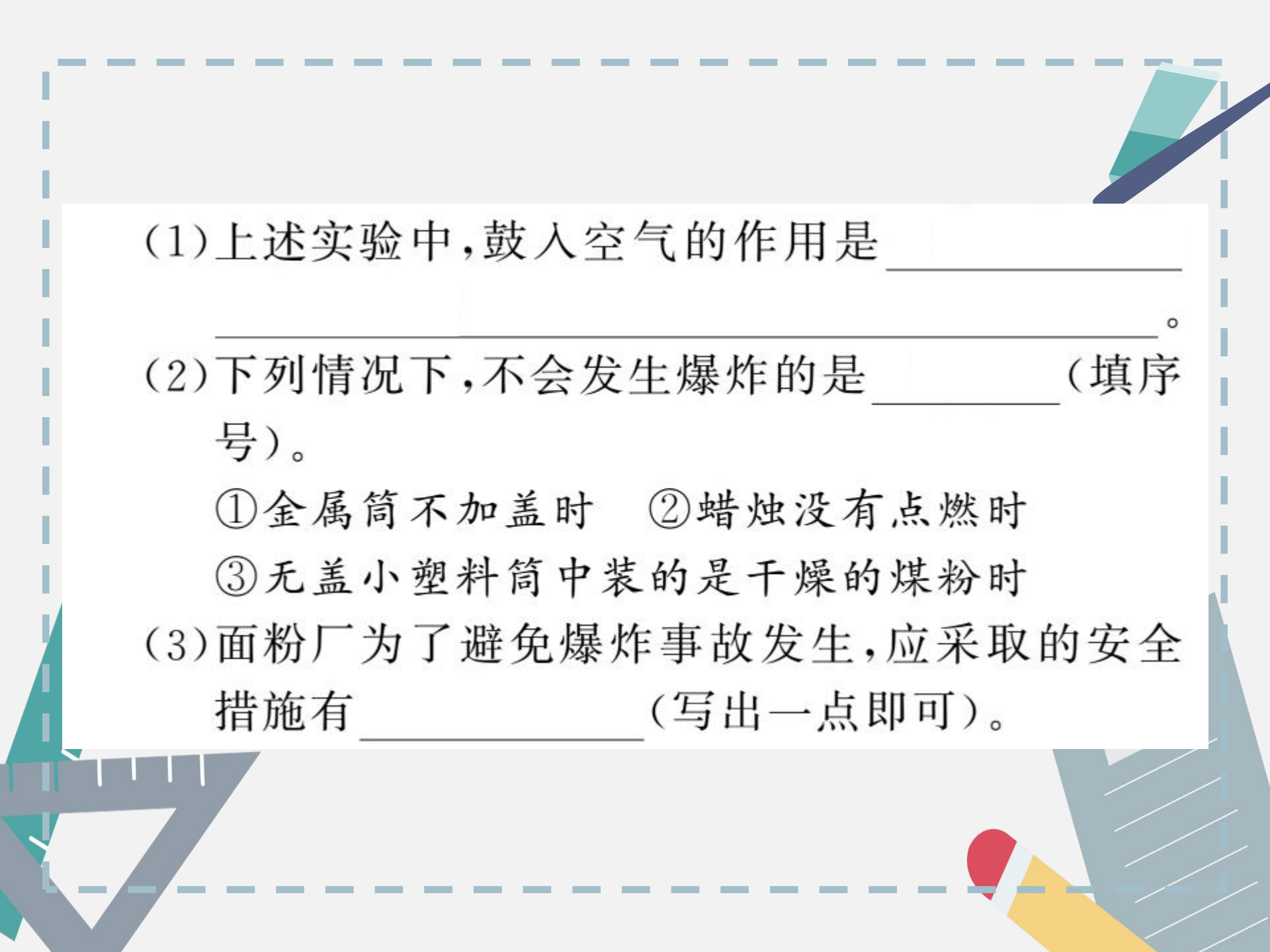
B. 氢气

C. 氦气

D. 二氧化碳

4. (教材 P₁₃₃ 图片素材改编题) 如图, 在无盖小塑料筒里放入干燥面粉, 点燃蜡烛, 用塑料盖盖住金属筒, 迅速鼓入大量空气, 不久便会听到“砰”的一声, 爆炸的气浪将金属筒的塑料盖掀起。试问:





(1)上述实验中,鼓入空气的作用是_____。

(2)下列情况下,不会发生爆炸的是_____ (填序号)。

①金属筒不加盖时 ②蜡烛没有点燃时

③无盖小塑料筒中装的是干燥的煤粉时

(3)面粉厂为了避免爆炸事故发生,应采取的安全措施有_____ (写出一点即可)。

知识点 2 安全知识与火灾自救

5. (教材 P₁₃₄ 资料卡片改编题) 天津港瑞海公司危险品仓库发生爆炸, 要求必须重视易燃和易爆物品的生产、使用、运输和贮存方法。下列属于不正确的处理是 ()
- A. 存放时要露天放置, 紧密堆积
 - B. 搬运取用时轻拿轻放, 不能摔、砸或撞击
 - C. 运输时, 避开人口稠密区
 - D. 生产厂房、仓库等建筑物与周围建筑物之间要留有足够的防火距离

6. (原创题)强化安全意识,提升安全素养。下列做法错误的是 ()

A. 天然气泄漏,立即关闭阀门并开窗通风

B. 煤矿井内要严禁烟火并加强通风

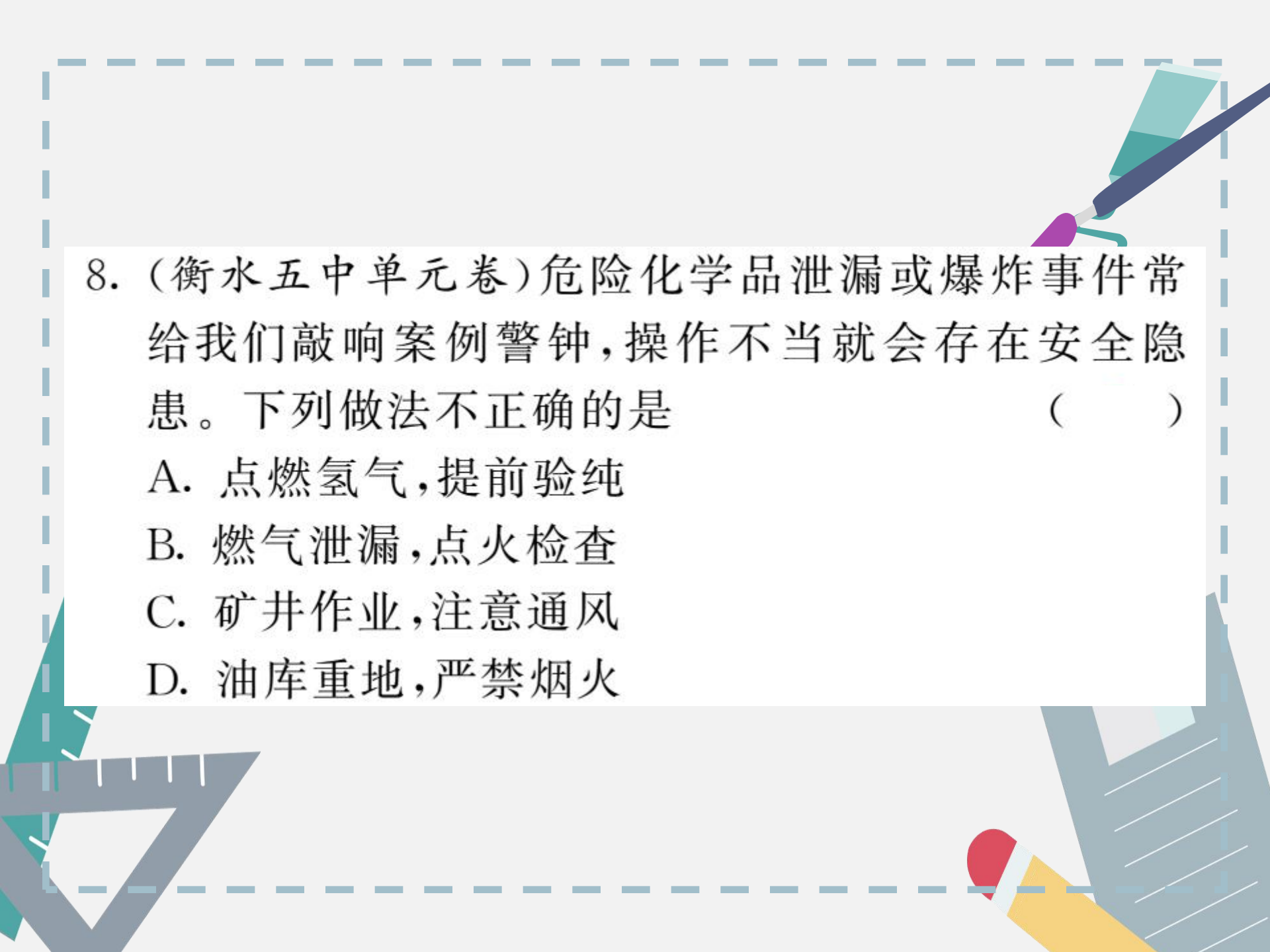
C. 发生火灾时,用湿毛巾捂住口鼻,蹲下靠近地面,迅速离开火灾现场

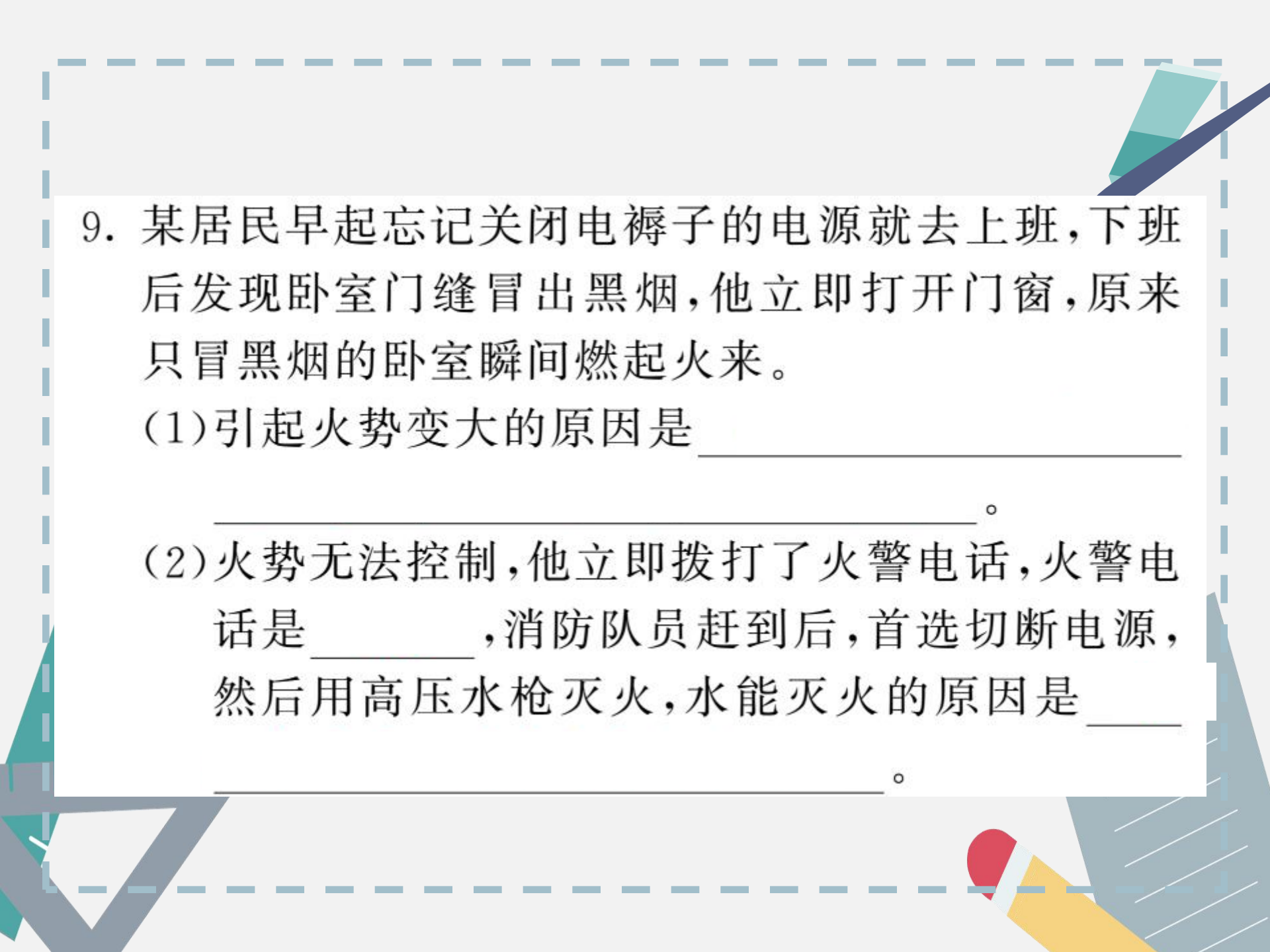
D. (2019年河北 T10A)楼房着火时乘电梯逃生

B 综合提升

7. 下列有关爆炸的说法正确的是 ()

- A. 爆炸一定是化学变化
- B. 急速燃烧都会引起爆炸
- C. 可燃性的气体或粉尘与氧气接触一定会发生爆炸
- D. 空气与可燃性气体混合遇明火不一定发生爆炸

- 
8. (衡水五中单元卷)危险化学品泄漏或爆炸事件常给我们敲响案例警钟,操作不当就会存在安全隐患。下列做法不正确的是 ()
- A. 点燃氢气,提前验纯
 - B. 燃气泄漏,点火检查
 - C. 矿井作业,注意通风
 - D. 油库重地,严禁烟火



9. 某居民早起忘记关闭电褥子的电源就去上班,下班后发现卧室门缝冒出黑烟,他立即打开门窗,原来只冒黑烟的卧室瞬间燃起火来。

(1)引起火势变大的原因是_____。

(2)火势无法控制,他立即拨打了火警电话,火警电话是_____,消防队员赶到后,首选切断电源,然后用高压水枪灭火,水能灭火的原因是_____。

(3)若你在火灾现场,应怎样从现场逃离?

_____。

(4)下列图标中,与燃烧和爆炸无关的是 ()



A



B

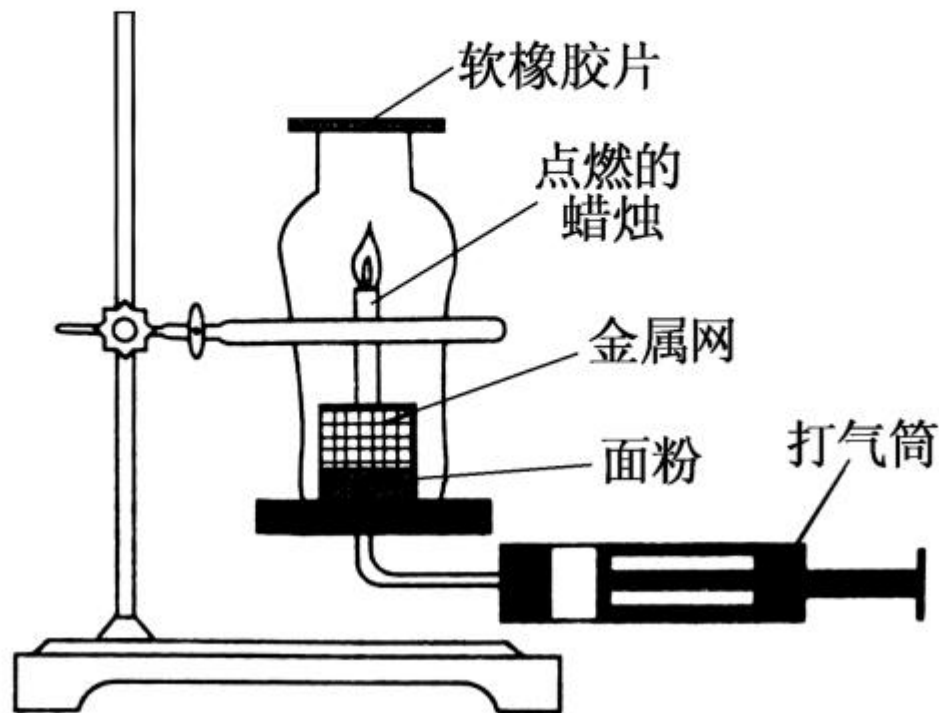


C



D

10. (2019 年河北 T27) 如图所示为粉尘爆炸的实验装置。用打气筒向容器内打气吹散面粉, 瞬间发生爆炸, 软橡胶片被冲飞, 蜡烛熄灭。





- (1)吹散面粉的目的是增大_____的接触面积。
- (2)软橡胶片被冲飞时内能转化为_____。
- (3)蜡烛熄灭的原因是_____。

