



第三单元

第九课 鱼我所欲也



积累运用

1. 下列加点字注音有误的一项是()

A. 得兼(jiān)

苟得(gǒu)

患有所不辟(pì)

所恶(wù)

B. 一箪食(dān)

一豆羹(gēng)

弗得(fú)

蹴尔(cù)

C. 不屑(xiè)

妻妾(qiè)

乡为身死(xiàng)

为宫室之美为之(wéi)

D. 嗟来之食(jiē)

吆喝(yāo)

穷乏(fá)

俸禄(lù)

【解析】A. 辟(bì)。

2. 解释下列句中加点的词。

(1) 蹴尔而与之，乞人不屑也()

(2) 万钟于我何加焉()

(3) 贤者能勿丧耳()

(4) 此之谓失其本心()

(5) 二者不可得兼()

(6) 故不为苟得也()

(7) 非独贤者有是心也()

(8) 为宫室之美、妻妾之奉()

3. 用“/”为下列各句划分适当的朗读停顿。

(1) 所欲 有甚于生者。

(2) 如使 人之所欲 莫甚于生。

(3) 乡 为身死 而不受, 今 为宫室之美 为之。

(4) 是 亦不可以 已乎?

4. 下列句子中加点词意义相同的一项是()

A. 为宫室之美 由是则可以辟患而有不为也

B. 故不为苟得也 所识穷乏者得我与

C. 非独贤者有是心 由是则生而有不用也

D. 呼尔而与之 所识穷乏者得我与

【解析】C. 两个“是”皆是代词,“这,这种”。

5. 下列句中“而”的用法与其他三项不同的一项是
()

A. 舍鱼而取熊掌者也

B. 日出而林霏开

C. 蹴尔而与之,乞人不屑也

D. 乡为身死而不受

【解析】C项表修饰,不译;A、B、D项表顺接,不译。

6. 下列加点词古今意义没有发生变化的一项是

()

A. 则凡可以得生者何不用也

B. 所以动心忍性

C. 率妻子邑人来此绝境

D. 故不为苟得也

7. 按要求填空。

(1) 孟子, 名轲, 字子舆, 是 _____ 之后的 _____ 大师, 战国时期著名的 _____ 家、_____ 家和 _____ 家, 有“_____”之称。其主要思想是 _____。

(2) 作者认为那些见利忘义者敢于不辩礼义接受“万钟”的原因是: _____, _____, _____。(用原文语句回答)

(3)在古代文化典籍中徜徉,我们的心灵时时受到美好情操的浸润。我们钦佩孟子“生,亦我所欲也;义,亦我所欲也。二者不可得兼,_____”的高尚气节,我们崇尚陶渊明“_____ ,不汲汲于富贵”的精神境界。

(4)古诗和现代诗中有很多表达了仁人志士“舍生取义”的决心的句子,请任意写出连续的两句。



课内精读

读课文,完成下列题目。

8. 下面句子中,对加点的词解释有误的一项是()

A. 故患有所不辟也(祸患,灾难)

B. 非独贤者有是心也(这种)

C. 万钟于我何加焉(好处)

D. 今为所识穷乏者得我而为之(得到)



9. 把下列句子翻译成现代汉语。

(1) 鱼,我所欲也;熊掌,亦我所欲也。

(2) 由是则生而有不用也,由是则可以辟患而有不为也。

10. 孟子在文中表扬了哪些人？斥责了哪些人？联系实际谈谈你的看法。

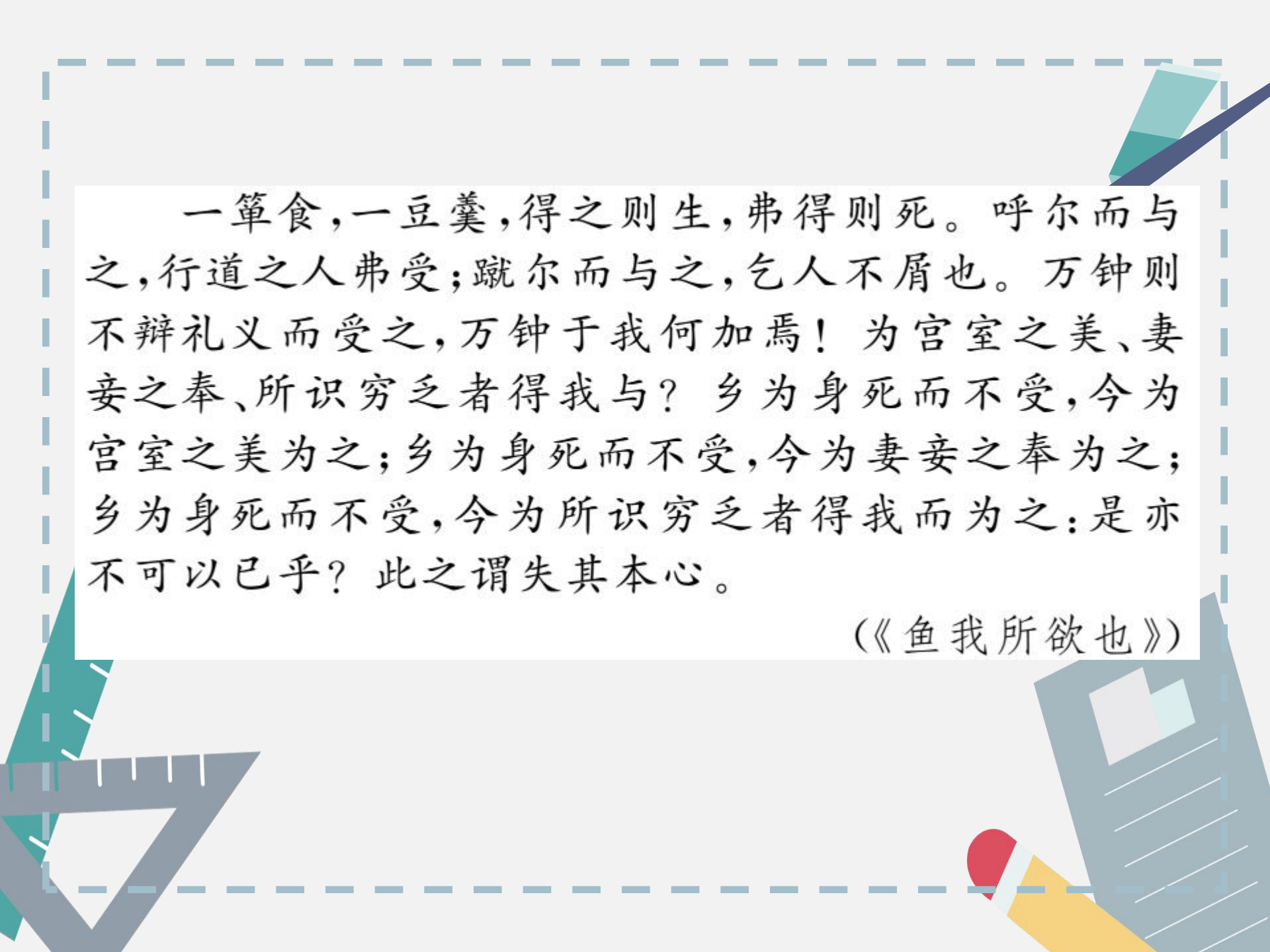
11. “非独贤者有是心也”中的“是心”指什么？与中心论点有什么联系？



拓展阅读

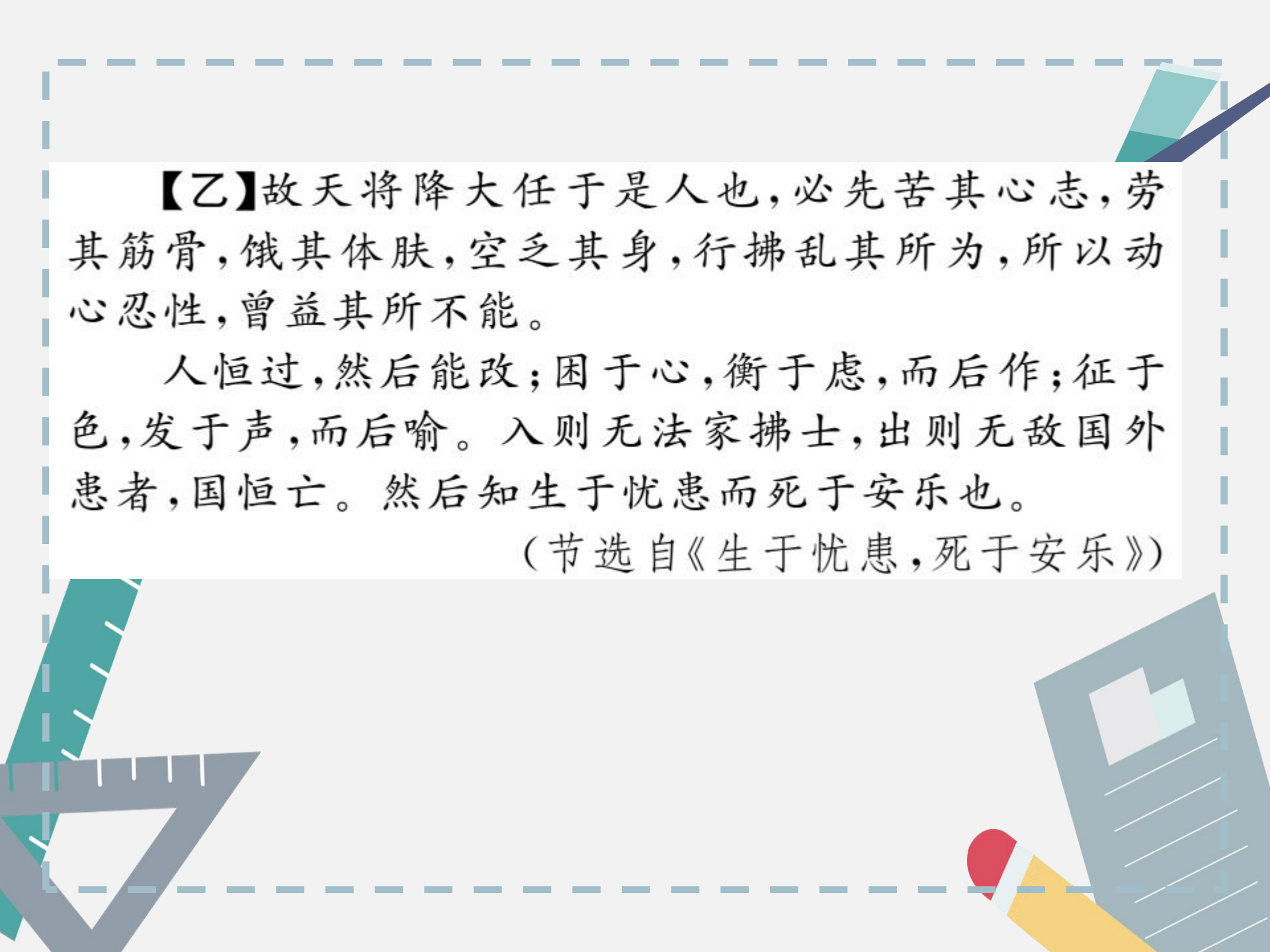
(一)

【甲】鱼，我所欲也；熊掌，亦我所欲也。二者不可得兼，舍鱼而取熊掌者也。生，亦我所欲也；义，亦我所欲也。二者不可得兼，舍生而取义者也。生亦我所欲，所欲有甚于生者，故不为苟得也；死亦我所恶，所恶有甚于死者，故患有所不辟也。如使人之所欲莫甚于生，则凡可以得生者何不用也？使人之所恶莫甚于死者，则凡可以辟患者何不为也？由是则生而有不用也，由是则可以辟患而有不为也。是故所欲有甚于生者，所恶有甚于死者。非独贤者有是心也，人皆有之，贤者能勿丧耳。



一箪食，一豆羹，得之则生，弗得则死。呼尔而与之，行道之人弗受；蹴尔而与之，乞人不屑也。万钟则不辩礼义而受之，万钟于我何加焉！为宫室之美、妻妾之奉、所识穷乏者得我与？乡为身死而不受，今为宫室之美为之；乡为身死而不受，今为妻妾之奉为之；乡为身死而不受，今为所识穷乏者得我而为之：是亦不可以已乎？此之谓失其本心。

（《鱼我所欲也》）



【乙】故天将降大任于是人也，必先苦其心志，劳其筋骨，饿其体肤，空乏其身，行拂乱其所为，所以动心忍性，曾益其所不能。

人恒过，然后能改；困于心，衡于虑，而后作；征于色，发于声，而后喻。入则无法家拂士，出则无敌国外患者，国恒亡。然后知生于忧患而死于安乐也。

（节选自《生于忧患，死于安乐》）

12. 解释下列句中加点的词。

(1) 如使人之所欲莫甚于生 如使：_____

(2) 所识穷乏者得我与 得：_____

(3) 而后作 作：_____

(4) 劳其筋骨 劳：_____

13. 下列句子朗读节奏划分不正确的一项是()

A. 生亦/我所欲,所欲/有甚于生者

B. 故/天将降大任/于是人也

C. 万钟/则不辩礼义/而受之

D. 然后/知/生于忧患/而死于安乐也

【解析】A. 生/亦我所欲,所欲/有甚于生者。

14. 下列加点词意思和用法相同的一项是()

A. 所欲有甚于生者/天将降大任于是人也

B. 由是则生而有不用也/而后作

C. 此之谓失其本心/劳其筋骨

D. 为宫室之美/呼尔而与之

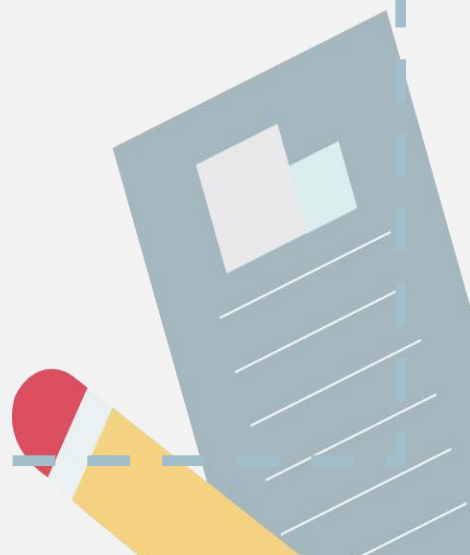
【解析】A. 比/给; B. 表转折/连词, 表顺承; C. 都是代词, 代“他”; D. 助词, 的/代词, 他。

15. 将下列句子翻译成现代汉语。

(1) 是亦不可以已乎？此之谓失其本心。

(2) 入则无法家拂士，出则无敌国外患者，国恒亡。

16. 【甲】【乙】两文都运用了_____的论证方法,【甲】文论证了_____的观点,【乙】文论证了_____的观点。



(二)

【甲】《鱼我所欲也》(略)

【乙】君子之自行也，动必缘义，行必诚^①义。孔子见齐景公，景公致廩丘^②以为养。孔子辞不受，入谓弟子曰：“吾闻君子当功以受禄。今说景公，景公未之行^③而赐之廩丘，其不知丘^④亦甚矣！”令弟子趣^⑤驾，辞而行。孔子，布衣也，官在鲁司寇。万乘难与比行三王之佐不显焉取舍不苟也夫！

【注释】①诚：同“成”，实行。②廩丘：齐国地名。③未之行：没有采纳我的主张。④丘：孔子名丘。⑤趣：同“驱”。

17. 解释下列句子中加点的词。

(1) 万钟则不辩礼义而受之 _____

(2) 孔子辞不受 _____

18. 请给文中画线句子划分节奏。

万乘难与比行 三王之佐不显焉 取舍
不苟也夫!

19. 翻译下面句子。

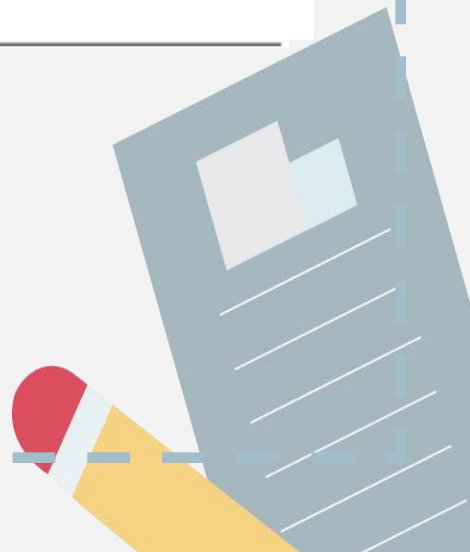
(1) 乡为身死而不受，今为妻妾之奉为之。

(2) 君子之自行也，动必缘义，行必诚义。

20. 下列对选文的理解和分析不正确的一项是()
- A. 【甲】文是一篇论述道德标准和政治节操的叙事散文。
- B. 【乙】文中“动必缘义”与“行必诚义”互文,意思是“举动一定要遵循道义,实行道义”。
- C. 【甲】文围绕“舍生取义”的中心论点立论,从正面论述生死与“义”的关系,指出舍生取义是人的本心;从反面论述见利忘义是丧失人的本心,从而再次重申文章论点。结构严谨,层层深化。
- D. 【乙】文写孔子的事迹,彰显出“君子爱财,取之有道”的理念。

【解析】A. 甲文是说理散文。

21. 【甲】文中的“乞人”和【乙】文中的孔子为什么不肯接受别人的赐予？请结合具体内容用自己的话分别概括出来。



附【乙】译文：

