

**一花一鸟总关情。本单元我们学习了
好多有趣的动植物，引发了我们深深的
思考，今天让我们走进语文园地这个大
花园，去汲取里面的营养吧。**

语文园地

第一课时 >

第二课时 >



交流平台

回顾本单元的学习内容，完成学习单。

课文	所描写的具体事物	事物特点	表达的情感
《白鹭》	白鹭	外形和情态的美	赞美之情
《落花生》	落花生	外表不好看， 但有用	想到做人的道理
《桂花雨》	桂花雨	香气四溢；摇 桂花的乐趣	思念家乡
《珍珠鸟》	珍珠鸟	从怕人到不怕人	生活感悟



你能说说对实际生活中某些事物的感受吗？





从树叶飘落的现象我会产生“叶落归根”“奉献一生”的感受。



我从腊月里怒放的梅花，产生
对腊梅不惧严寒和困难的敬佩。



| 字词段运用 |

○ 读下面的句子，体会它们在描写事物的方法上的相似之处。

事物本身的特点

◇ 它的果实埋在地里，不像桃子、石榴、苹果那样，把鲜红嫩绿的果实高高地挂在枝上，使人一见就生爱慕之心。



对比

事物本身的特点

(白鹭) 色素的配合, 身段的大小, 一切都很适宜。

白鹤太大而嫌生硬, 即使如粉红的朱鹭和灰色的苍鹭, 也觉得大了一些, 而且太不寻常了。



对比

事物本身的特点

◇ 青、红的瓜，碧绿的藤和叶，构成了一道别有风趣的装饰，比那高楼门前蹲着一对石狮子或是竖着两根大旗杆可爱多了。



对比





我们来读一读下面的句子，说说表达效果有什么不同。

它的果实埋在地里。

（白鹭）色素的配合，身段的大小，一切都很适宜。

青、红的瓜，碧绿的藤和叶，构成了一道别有风趣的装饰。

没有充分显示事物的本身的特点，文章的艺术效果和感染力也不如原句强。



对比

对比，是把具有明显差异、矛盾和对立的双方安排在一起，进行对照比较的修辞手法。对比是把对立的意思或事物、或把事物的两个方面放在一起作比较，让读者在比较中分清好坏、辨别是非。

运用这种手法，有利于充分显示事物的矛盾，突出被表现事物的本质特征，加强文章的艺术效果和感染力。



用对比的手法写一写。

1. 花生长在地下，不像苹果那样高挂枝头。
2. 妹妹很乖巧，不像弟弟那么顽皮。
3. 爸爸很懒惰，不像妈妈那样勤劳。



○ 比较每组句子中加点词语的意思，
根据要求用“温和”写句子。

开垦

让它荒着怪可惜的，你们那么爱吃花生，就开辟出来种花生吧。

开辟

人工智能的出现为人类的生活开辟了一片新天地。

开创
建立

姿势、样子

桂花树的样子笨笨的，不像梅树那
样有姿态。

大家以全新的姿态迎接新年的到来。

姿态

态度、气度

温和

气候不冷不热。

(形容气候) 家乡的气候很温和。

(形容性格) 姐姐的脾气很温和，性格很好。

性格不严厉，不粗暴，使人感到亲切。

联系生活实际想想：什么地方或者什么季节气候比较温和？

昆明气候温和，四季如春。



再联系生活实际想想：谁让你感到性格比较温和？

大熊猫的性情温和，小朋友们都喜欢它。

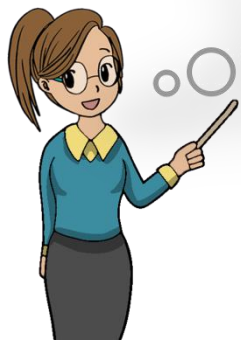




说一说上面三组句子的规律和特点。

同一个词语，在不同语境中，
意思也不一样。

解答这种题型的关键在于“语境”，
把握好了语境，难点就迎刃而解了。



许多词语在
不同的语境中意
思也是不同的。

简单

精神

便宜

练一练

试着在不同语境中运用这些词语：

平凡

简单

(形容事情) 这件事能做到这个程度，真不简单。

(形容头脑) 弟弟很简单，从不说谎。

不复杂，
头绪少。

活跃，有生气。

(形容人) 这孩子真精神。

精神

(形容植物) 十数枝红梅，如胭脂一般，映着雪色，分外显得精神。

形容人或物有生气。



骄傲

(表示自豪) 能为班级贡献一份力量，我们

感到无比骄傲。

(表示自大) 虚心使人进步，骄傲使人落后。

日积月累



蝉

(唐)虞世南

ruí

垂緜饮清露，流响出疏桐。

jiè

居高声自远，非是藉秋风。



虞世南（558—638），字伯施，越州余姚（今浙江省慈溪市观海卫镇鸣鹤场）人。南北朝至隋唐时期书法家、文学家、诗人。

注释

垂綷 (ruí)：古人结在颌下的帽缨下垂部分，蝉的头部伸出的触须，形状与其有些相似。

流响：指连续不断的蝉鸣声。

藉：凭借。

诗意

蝉垂下像帽缨一样的触角吸吮着清澈甘甜的露水，声音从挺拔疏朗的梧桐树枝间传出。蝉声远传是因为蝉居在高树上，而不是依靠秋风。





我会背

蝉

(唐)虞世南

ruí

垂緌饮清露，流响出疏桐

jiè

居高声自远，非是藉秋风。

形象

习性

声音

高洁的志向

知识拓展



蝉

唐代：李商隐

本以高难饱，徒劳恨费声。
五更疏欲断，一树碧无情。
薄宦梗犹泛，故园芜已平。
烦君最相警，我亦举家清。