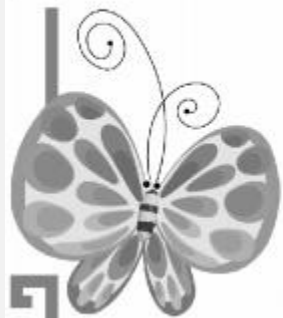




八年级地理·上册



期末综合测试卷

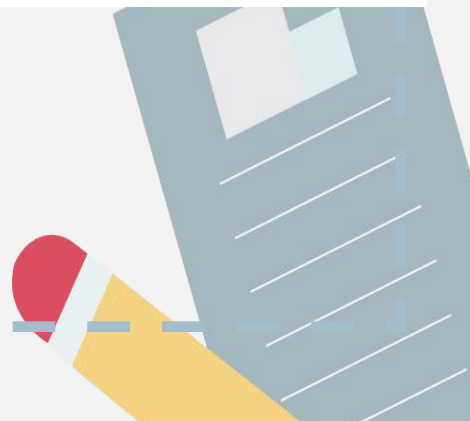
(时间：60分钟 分数：100分)



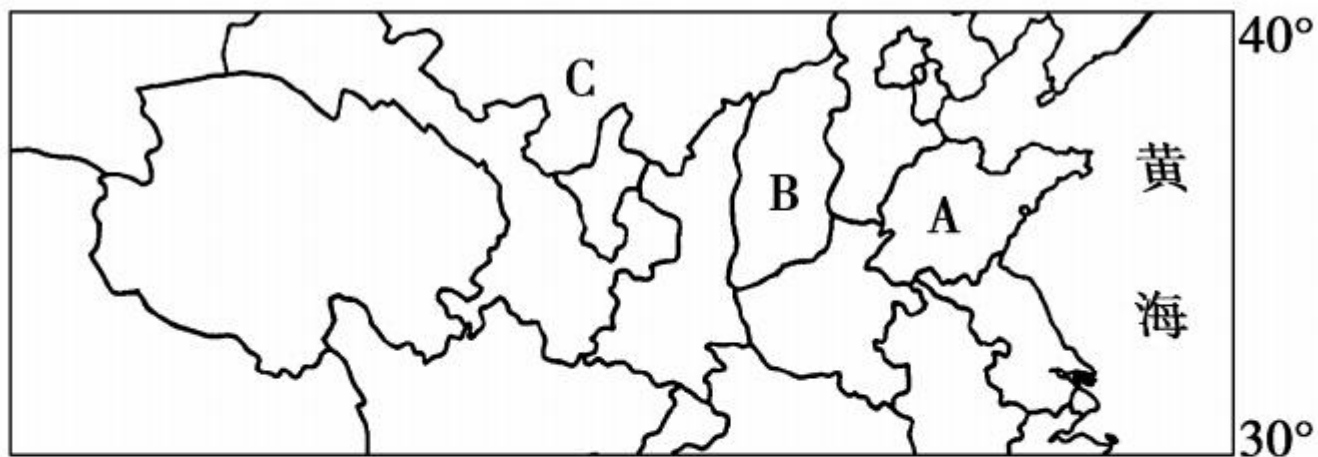


一、单项选择题(25 小题,每小题 2 分,共 50 分)

1. (滨州市中考)关于我国地理位置的描述,正确的是 ()
- A. 位于亚洲东部,大西洋西岸
 - B. 地跨寒、温、热三带,北回归线穿过南部
 - C. 最北端位于黑龙江与乌苏里江汇合处
 - D. 东西跨经度广,产生了时间上的差异
2. 下列国家中,与我国陆上相邻且有间断疆界的是 ()
- A. 朝鲜、韩国
 - B. 缅甸、哈萨克斯坦
 - C. 越南、蒙古
 - D. 印度、俄罗斯



(南充市中考)下图为“中国局部行政区划图”,回答 3—4 题。



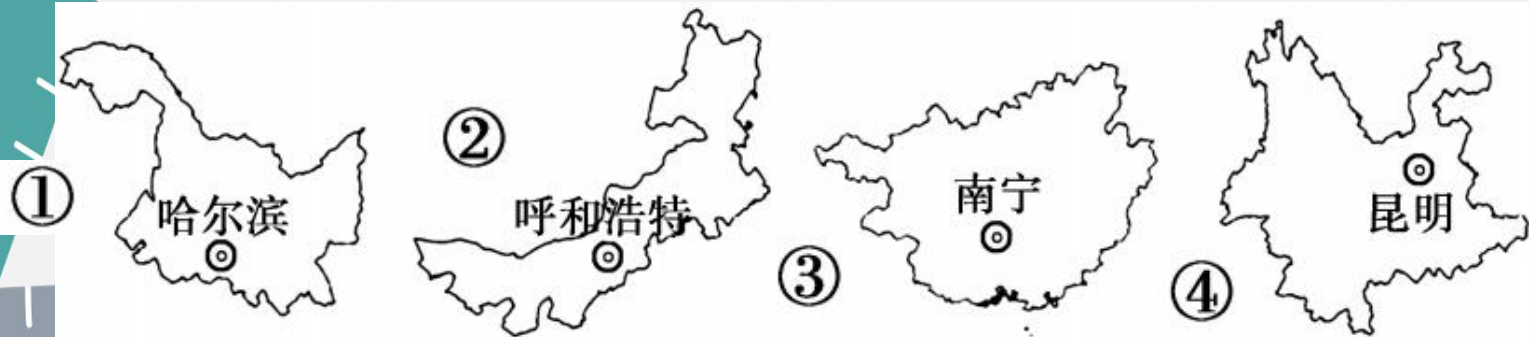
3. A 省区的简称和 B 省区的行政中心分别是 ()
A. 冀、河南 B. 豫、石家庄 C. 晋、济南 D. 鲁、太原
4. 由 A→B→C 方向,符合我国地理环境要素变化规律的是 ()
A. 气温年较差变小 B. 年降水量逐渐减少
C. 人口逐渐增多 D. 煤炭资源逐渐增多

(无锡市中考)中央电视台《远方的家》栏目推出专题片《边疆行》，以新闻纪实的手法，顺时针勾绘出一幅从广西到辽宁的美丽画卷。据此回答5—6题。

5. 有关我国人口的说法错误的是 ()

- A. 人口基数大,人口增长快
- B. 世界上人口最多的国家
- C. 人口数量增加太快,必须实行计划生育
- D. 我国国土辽阔,不需要控制人口数量

6. 电视观众对《边疆行》中的四省区观后印象正确的是 ()



- A. 我国位置最北的省区是①
- B. 壮族主要聚居的省区是②
- C. 蒙古族主要聚居的省区是③
- D. 我国位置最南的省区是④

7. (达州市中考)下列对生活中的地理知识,叙述正确的是 ()



①



②



③



④

①20元人民币上景观所示地区的主要少数民族为壮族 ②信封上收件人地址中最小的行政区划是东乡镇 ③图中汽车牌照的属地为青岛 ④电视节目中播放的画面为内蒙古草原景观

A. ①②③

B. ①②④

C. ①③④

D. ②③④

(娄底市中考)上古以来,中国民间就一直有“嫦娥奔月”的传说,昭示着中国人民朴实的飞天梦想。2018年12月8日凌晨,四川西昌卫星发射中心成功发射了长征三号乙运载火箭,带着全人类的好奇心将“嫦娥四号”送到月球背面,这是人类实现的首次月背软着陆和巡视勘察。据此完成8—9题。

8. “嫦娥奔月”飞天梦想的实现,标志着我国探月工程走在世界前列,主要得益于 ()
- A. 使用新能源 B. 科技发展 C. 开发新材料 D. 贸易繁荣
9. 西昌卫星发射中心的地理位置在 ()



A. ①



B. ②



C. ③



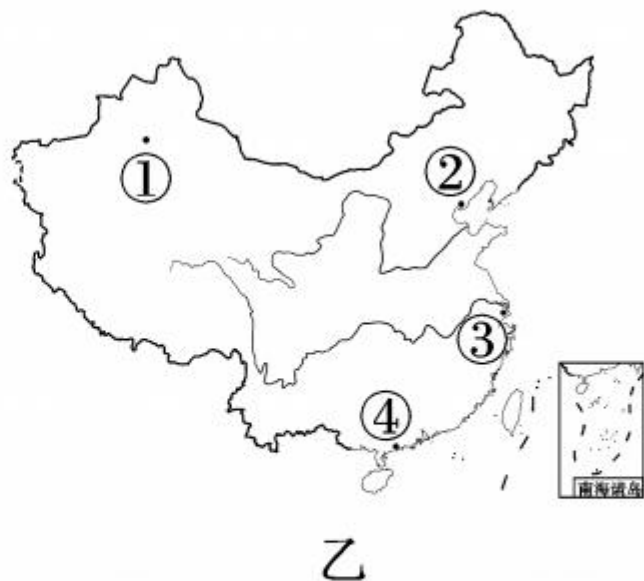
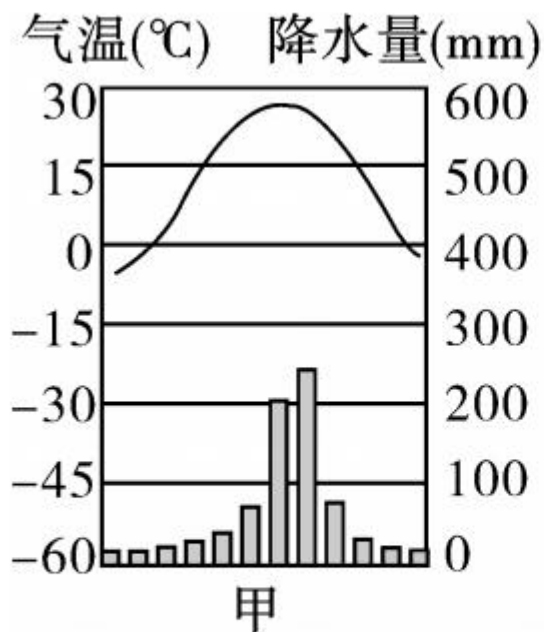
D. ④

10. 山脉是地形的骨架,往往成为重要的地理分界线。读图,下列说法正确的是 ()



- A. ①地区地形崎岖,石灰岩分布广泛
- B. ②地区是长江中下游平原
- C. ③地区在黄土高原
- D. ④地区有我国面积最大的沙漠

读下图,完成 11—12 题。



11. 甲地气温曲线和降水量柱状图,反映的气候特点为 ()
- A. 全年高温多雨 B. 冬季温和多雨
- C. 夏季高温多雨 D. 全年高温少雨
12. 图乙中与甲气候类型相对应的城市是 ()
- A. ① B. ② C. ③ D. ④

13. (德州市中考)黄河被称为中华民族的“母亲河”,由于不合理的人类活动,出现了各种生态问题。下列治理黄河的做法,最恰当的是

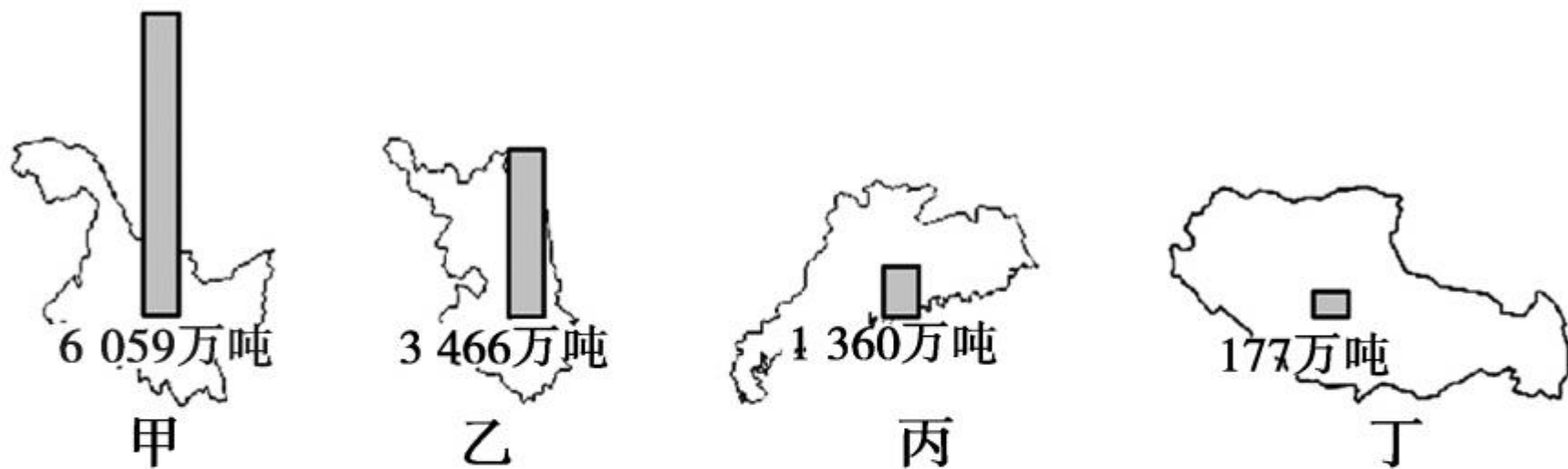
- ()
- A. 下游开挖新河道,使黄河改道入海
 - B. 植树种草,缓解黄土高原的水土流失状况
 - C. 中游河段引长江水冲沙,拓宽河道
 - D. 上游城市增加用水量,使河水减少

(青岛市中考)读“长江水系示意图”,完成 14—16 题。



14. 长江上游河段水能资源丰富,主要是因为该河段 ()
A. 结冰期短 B. 水位变化大 C. 地势落差大 D. 径流量小
15. 图示流域主要的经济作物是 ()
A. 水稻 B. 油菜 C. 甜菜 D. 大豆
16. 为防治长江洪涝灾害,在下游地区可采取的措施是 ()
A. 修建水利枢纽 B. 加固堤坝
C. 退耕还湖 D. 裁弯取直
17. (辽阳市中考)下列都属于可再生资源的是 ()
A. 土地、森林 B. 森林、铁矿
C. 太阳能、煤矿 D. 天然气、水
18. 下列地区中,土地利用类型以水田为主的是 ()
A. 内蒙古高原 B. 长白山区 C. 四川盆地 D. 塔里木盆地
19. 下列省级行政单位中,水资源最为丰富的是 ()
A. 甘肃省 B. 陕西省 C. 河北省 D. 浙江省

(苏州市中考)下图为 2016 年我国部分省份粮食产量示意图,读图回答 20—21 题。



20. 甲、乙、丙、丁四省种植的主要农作物对应正确的是 ()
- A. 甲—油菜、花生 B. 乙—水稻、甘蔗
- C. 丙—小麦、大豆 D. 丁—青稞、小麦
21. 甲省成为我国最大商品粮基地的社会经济条件有 ()
- ①地形平坦 ②地广人稀 ③土壤肥沃 ④机械化程度高
- A. ①② B. ②④ C. ①③ D. ②③

(无锡市中考)“花开人来,花落人走”,蜂农为了“追花夺蜜”,往往要不停地迁徙放蜂。读“我国南方广东、福建等地蜂农东线放蜂路线图”,回答 22—23 题。



22. 为了充分利用外地蜜源,蜂农需要灵活、频繁转场放蜂,“追花夺蜜”应选择的最佳交通运输方式是 ()

A. 航空运输 B. 内河航运 C. 铁路运输 D. 公路运输

23. 影响蜂农迁移时间的主要因素是 ()

A. 气温 B. 降水 C. 地形 D. 市场

24. 下列选项搭配正确的一项是 ()

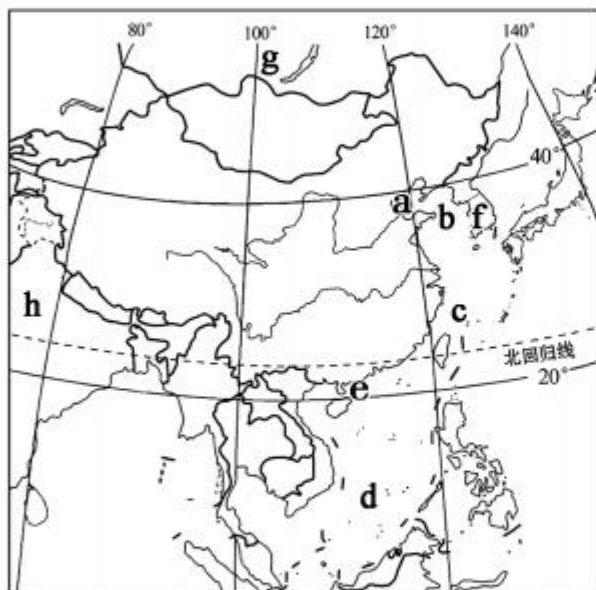
A. 中国“硅谷”中关村——依托北京高校科研机构
B. 长江三角洲工业基地——靠近煤、铁资源产地
C. 辽中南工业基地——交通便利、便于引进外资
D. 京津唐工业基地——是我国最大的综合性工业基地

25. (德州市中考)我国工业要实现从“中国制造”迈向“中国创造”,其关键因素是 ()

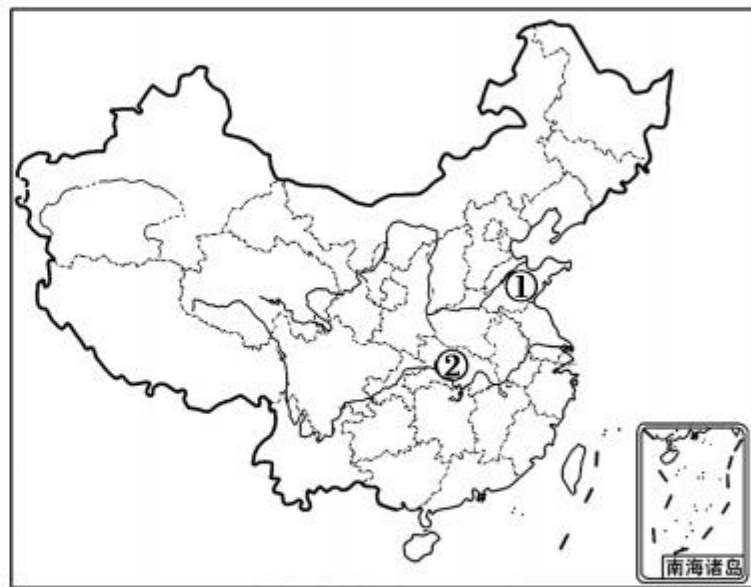
A. 丰厚的农业基础 B. 完善的基础设施
C. 领先的技术与人才优势 D. 丰富的资源与能源

二、综合题(共 50 分)

26. 读“中国疆域图(甲图)”和“中国行政区划图(乙图)”,完成下列问题。(12分)

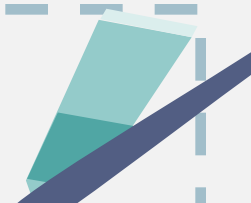


甲图



乙图

(1) 按照低、中、高纬度地带划分,我国大部分地区处在_____纬度地带,四季分明;少部分地区处在低纬度地带,_____充足。
(2分)




(2)读甲图,与我国相邻的国家有 14 个,其中 g 是 _____, h 是 _____,隔海相望的国家有 6 个,其中 f 是 _____。(3 分)

(3)我国既是陆地大国,也是海洋大国,濒临的海洋,从北到南依次是:a 渤海、b _____、c _____、d 南海。我国有两大内海,分别是渤海和 e _____。(3 分)

(4)写出乙图中下列数码所代表省区的名称:① _____。(1 分)

(5)写出乙图中下列数码所代表的省区的简称:② _____。(1 分)

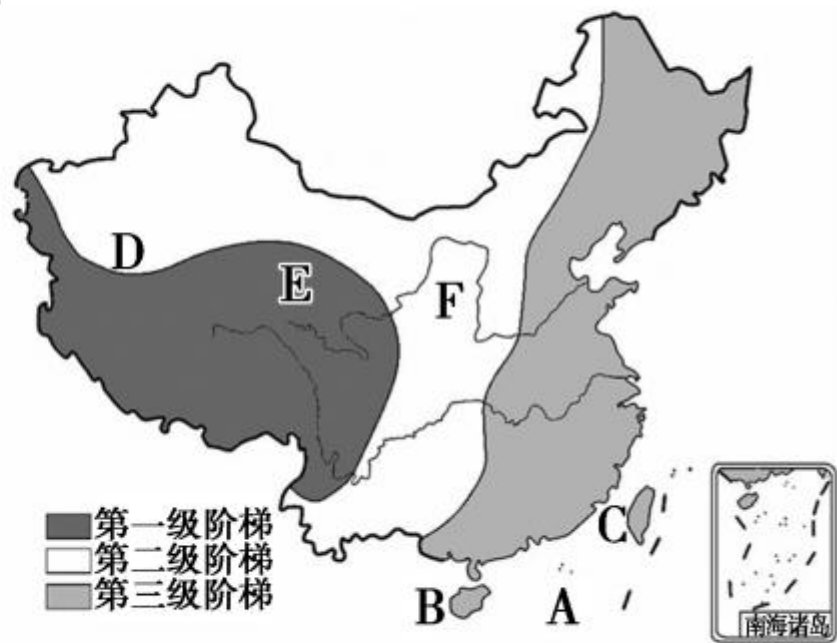
(6)乙图中北回归线自东向西依次穿过台、_____、_____和云。
(填简称)(2 分)



27. 读“中国地形图”，回答问题。(8分)

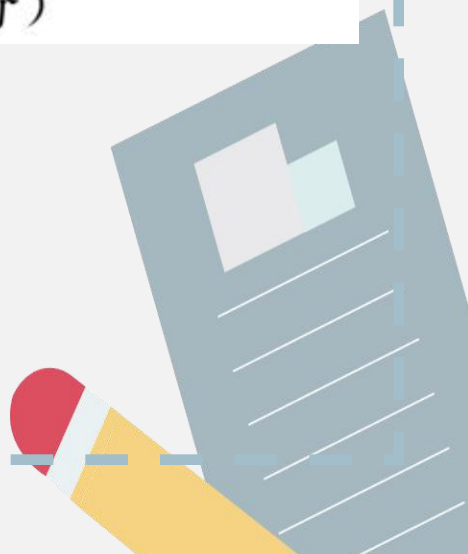
(1) 我国第二大岛屿 B 是 _____
_____；福建省隔 C _____
_____与台湾相望。(2分)

(2) 我国地势特点是 _____
_____, 呈三级阶梯状分布。
第一级与第二级阶梯的分界
线是 D _____ 山脉、祁连
山脉和横断山脉。E 是我国
素有“聚宝盆”之称的 _____。(3分)

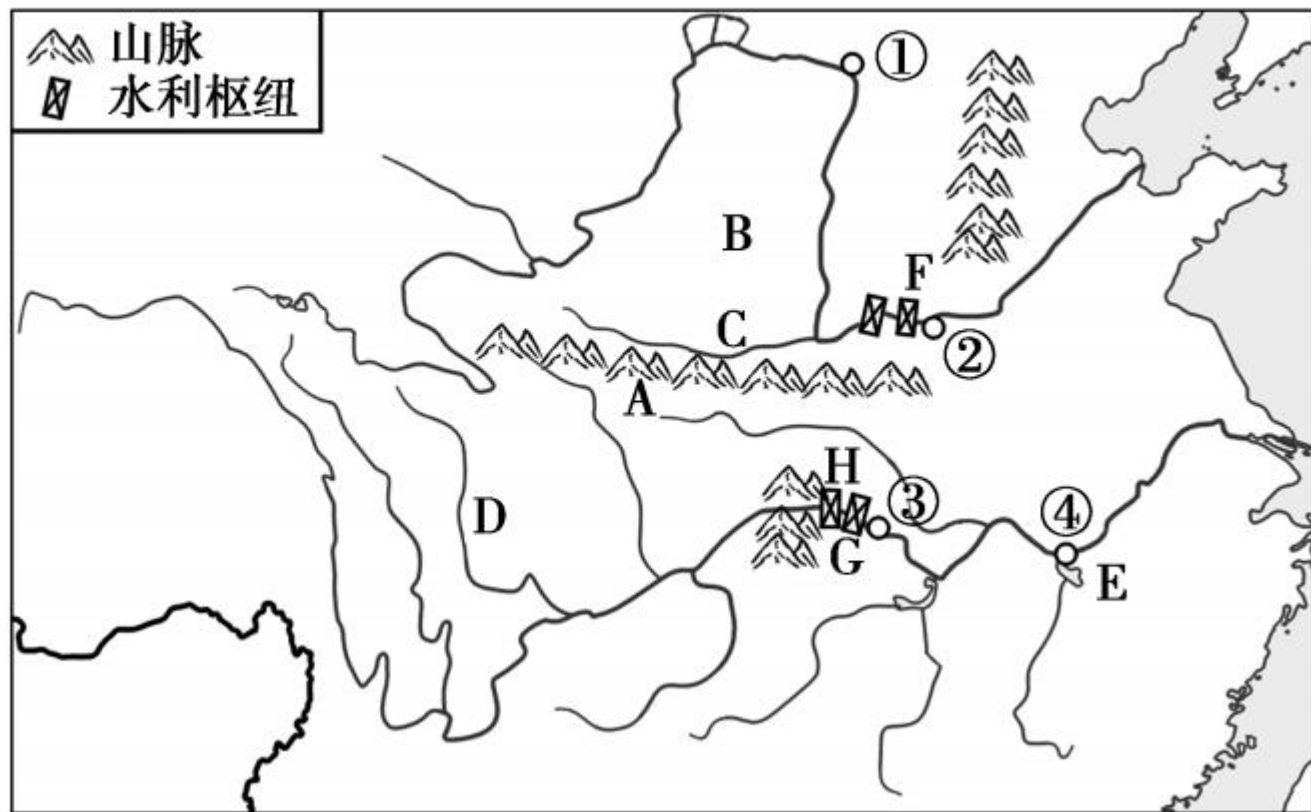




(3) 目前我国正在兴建的_____工程,把长江流域的水调入缺水的华北、西北地区,东、中线已正式投入使用,大大缓解了北方缺水问题。F是_____,土质疏松,缺乏植被保护,生态环境十分脆弱,在降水集中的_____ (“夏季”或“冬季”),尤其是暴雨期间,水土流失非常严重。(3分)

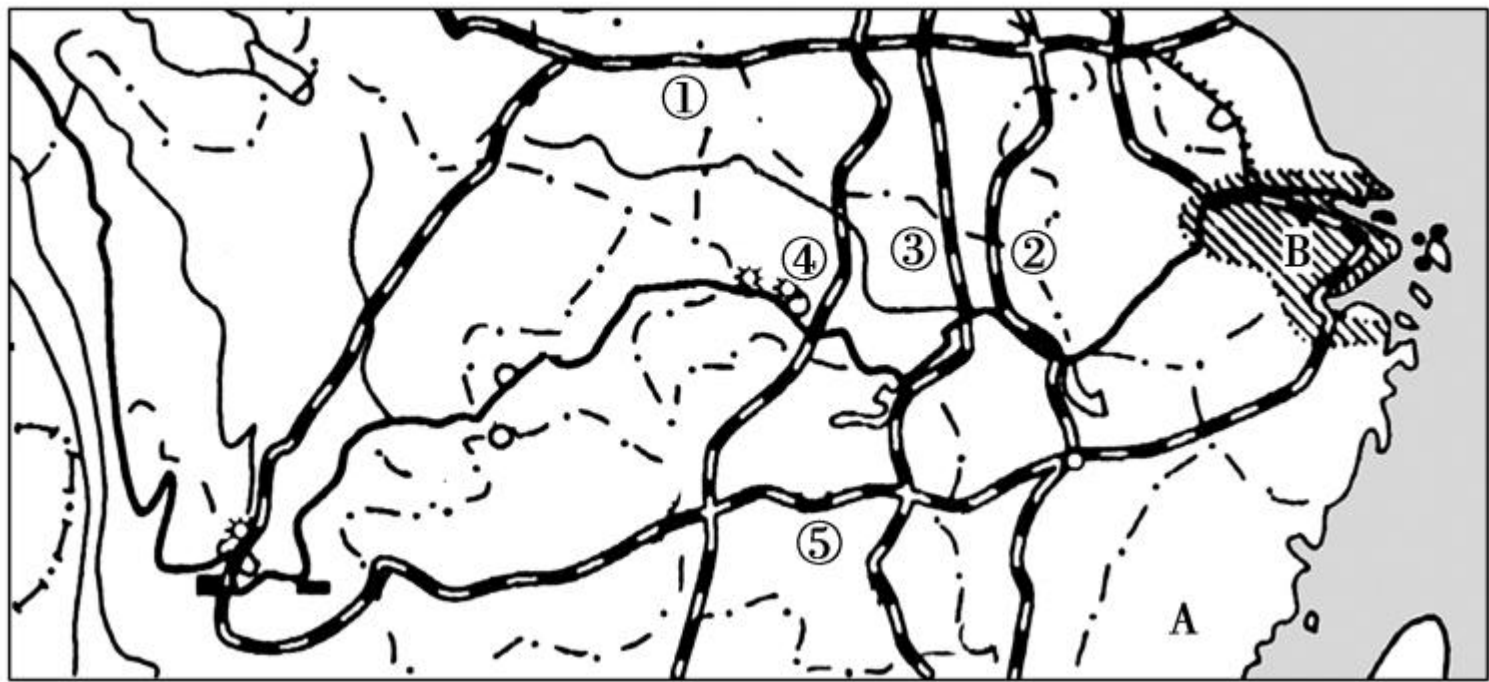


28. (资阳市中考)读“长江和黄河示意图”,完成下列问题。(9分)



- (1)黄河发源于青藏高原_____山脉,图中城市①是_____,它是黄河上游与中游的分界点。(2分)
- (2)F_____水利枢纽工程是黄河流域最大的水利工程,也是治黄的关键性工程。(1分)
- (3)黄河从地形区B_____带走大量泥沙,使下游地区成为举世闻名的“_____”。(2分)
- (4)长江发源于青藏高原上的_____山脉,注入_____海。(2分)
- (5)湖泊E_____,是我国最大的淡水湖。(1分)
- (6)长江和黄河均流经了我国的三大阶梯,河流落差大,水能资源丰富,均主要分布在河流的_____(上游、中游、下游)。(1分)

29. 读“我国局部地区图”，完成下列题目。(10分)



(1) 写出图中铁路干线的名称。(2分)

铁路干线②是_____线, 铁路干线④是_____线。

(2) 经过武汉的铁路干线是_____, 经过西安的铁路干线是_____。(填代号)(2分)

(3) 铁路干线①与铁路干线③的交会城市是_____, 铁路干线⑤与铁路干线③的交会城市是_____。(2分)

(4) 工业基地 B 是_____工业基地, 该基地最大的工业城市是_____。(2分)

(5) 省级行政单位 A 是_____, 该省夏季容易出现的气象灾害是_____。(2分)

30. (威海市中考)读“我国局部地区简图”,回答下列问题。(11分)

(1)填写下列地理事物的名称。(2分)

甲 _____ (山脉), 乙 _____ (地形区)。
_____ (地形区)。



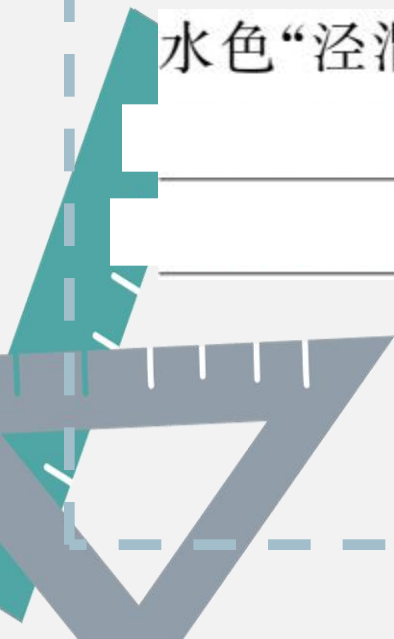
我国局部地区简图

(2)渭河是黄河最大的支流，泾河又是渭河的最大支流，泾河和渭河在西安汇合时，呈现明显的“一清一浊”：泾河河水浑浊，渭河河水清澈。试对两河



水色“泾渭分明”的原因加以解释：_____

_____。(3分)



(3)图中丙处修建水电站的有利条件是_____

_____。

_____。(2分)

(4)贵州是我国著名的避暑胜地,请分析贵州夏季气候凉爽的主要原因:_____。(1分)

(5)南水北调工程缓解了我国水资源空间分布不均的状况,其中丹江口水库是东、中、西三条引水线路中_____ (线路)的输水起点。(1分)

(6)①②两省区因自然环境不同,两地耕地类型的差异是_____

_____,主要粮食作物的差异是_____

_____。(2分)





