



第十四课 山水画的意境





积累运用

1. 下列各组词语中加点字的注音完全正确的一项是 ()

- | | | |
|------------|-----------|--------|
| A. 真挚(zhì) | 宇宙(zhòu) | 柏树(bó) |
| B. 惨淡(cǎn) | 意匠(jiàng) | 赋予(fù) |
| C. 渲染(rǎn) | 惆怅(cháng) | 碧空(bì) |
| D. 熟悉(shú) | 朝暮(cháo) | 朴素(pǔ) |

【解析】A. 柏(bǎi); C. 怅(chàng); D. 朝(zhāo)。

2. 下列各句中加点的成语,使用不正确的一项是
()

- A. 这篇散文把桂林山水描写得形象逼真,读完使人有身临其境的感觉。
- B. 他每天认真学习,面对这次考试他早已胸有成竹。
- C. 他在演讲中时时旁征博引,妙语连珠,简直令同学们目不暇接。
- D. 浮光掠影地游览,怎能深入了解各个地方的风俗民情?

【解析】C.“目不暇接”形容东西又多又好,来不及观看,不能形容演讲。

3. 下列句子中,没有语病的一项是()

- A. “山水画意境”是以山川自然景观为主要描写对象的中国画所表现出来的情调和境界。
- B. 消费者在购买文具用品时,要尽量选择无异味的橡皮擦、无刺鼻气味的涂改液和学习用品。
- C. 居里夫人为科学而献身的精神和品质是值得我们学习的榜样。
- D. 各级政府积极采取措施,加强校园安保,防止校园安全事故不再发生。

【解析】B. 并列不当,把“和”改为“等”;C. 句式杂糅,去掉“的榜样”;D. 否定不当,去掉“不再”。

4. 依次填入下面一段文字横线处的语句,衔接最恰当的一组是()

马远画山水布局简妙,他善于对现实的自然景色作大胆地概括、剪裁。_____。_____。
_____,_____。_____,_____。这真是“虚实相生,无画处皆成妙境”!

①他的山水画,画面上常常留出大片空白,空旷渺漠,意境十分深远

②他的名作《寒江独钓图》,只画了漂浮于水面的一叶扁舟和一个独坐在船上垂钓的渔翁

③他画山，常画山之一角；画水，常画水之一涯，其他景物也十分简练

④然而，就是这片空白表现出了烟波浩渺的江水和极强的空间感，衬托了江上寒意萧瑟的气氛

⑤四周除了寥寥几笔的微波之外，几乎全为空白

⑥从而更加集中地刻画了渔翁专心于垂钓的神情，也给欣赏者提供了一种渺远的意境和广阔的想象空间

A. ③①②⑤④⑥

B. ②⑤④⑥①③

C. ①②⑤⑥④③

D. ①③②⑤④⑥

5. 下列关于文学、文化常识的表述,不正确的一项是
()

A. 我国的“二十四节气”表明气候变化和农事季节。如“夏至”即夏季的开始,“芒种”即麦类等
有芒作物成熟。

B. 中国传统绘画“中国画”,在古代典籍和诗文中,
一般称为“丹青”,现在一般称为国画。国画是
以毛笔为主要工具,在绢或纸上进行的艺术
创作。

- C. “社稷”原指君主祈求国泰民安祭祀的“土神”和“谷神”。后用“社稷”代指国家。
- D. 中国书法源远流长，是我国民族文化的瑰宝。颜真卿的楷书《多宝塔碑》、王羲之的行书《兰亭集序》都是极具代表性的作品。

【解析】A. “立夏”即夏季的开始。

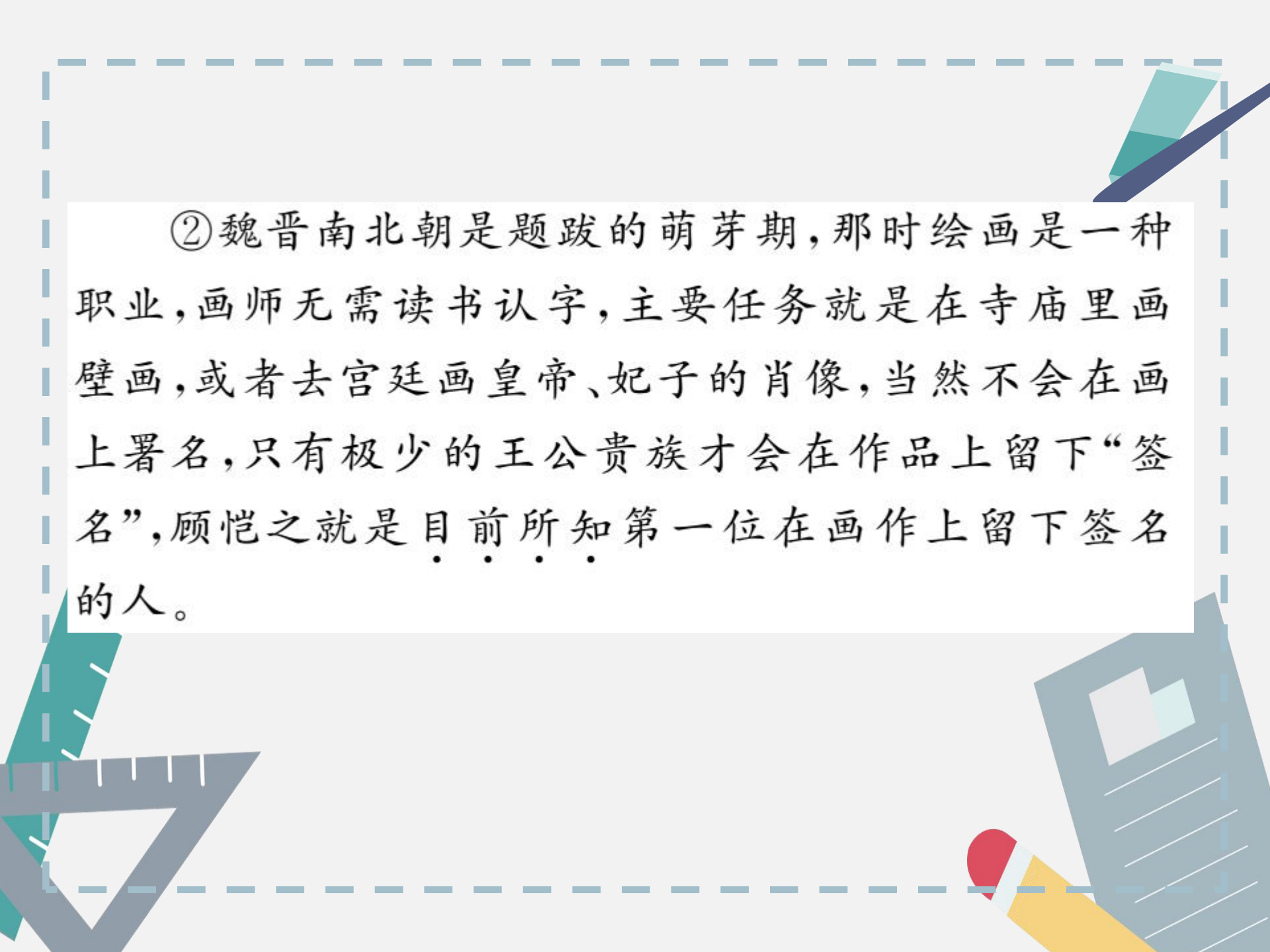


拓展阅读

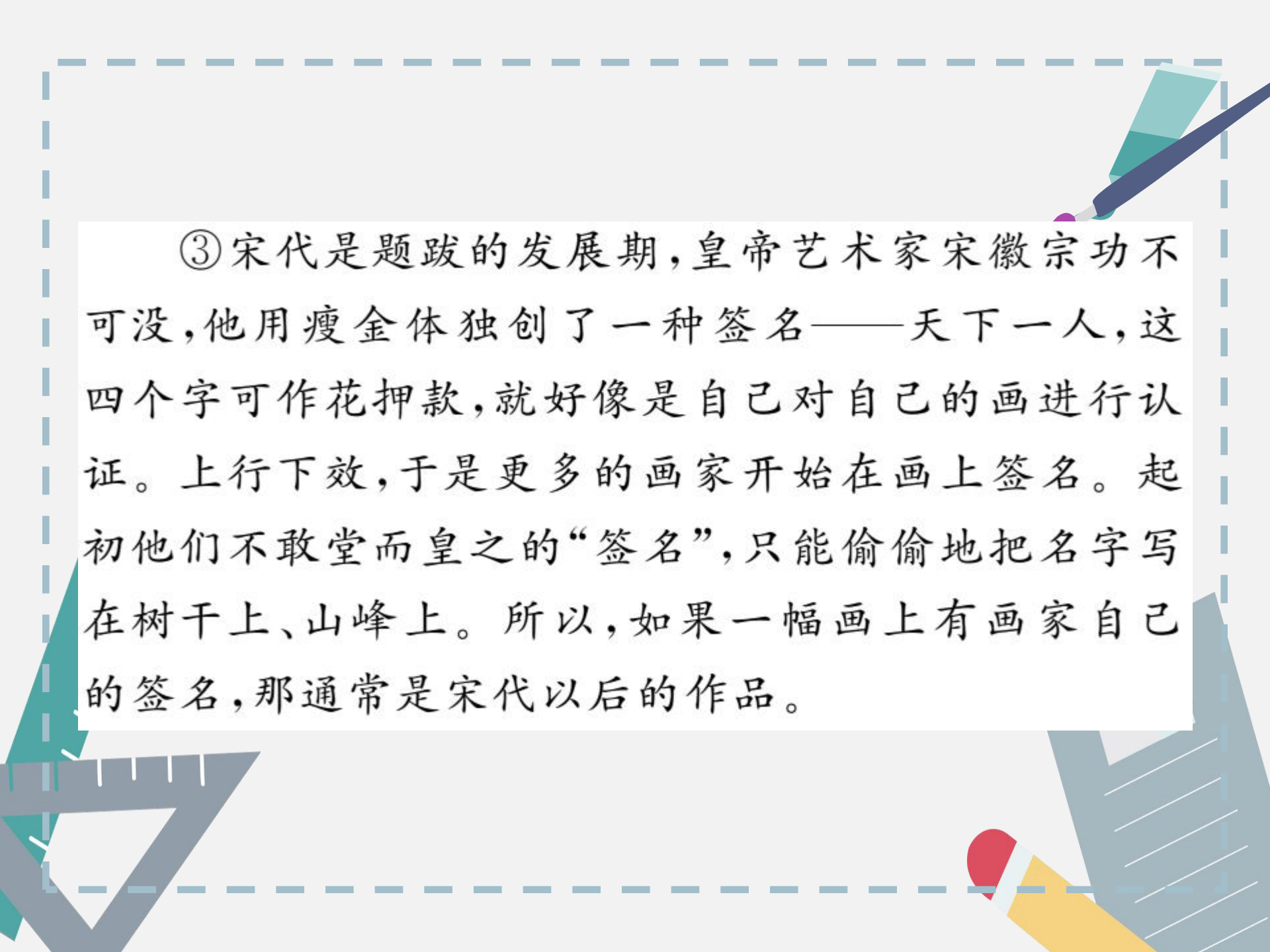
题跋：绵延千年的点赞艺术

马菁菁

①题跋是写在书籍、字画等前后的文字的总称。写在前面即右侧的文字称“题”，写在后面即左侧的文字称“跋”。这是由卷轴的形式特点决定，符合中国古代从右到左、从上到下的观赏习惯的。内容多为品评、鉴赏、考订、记事等。鉴于字画中的题跋更常见、更典型，因此以字画为例解说题跋更合适些。



②魏晋南北朝是题跋的萌芽期，那时绘画是一种职业，画师无需读书认字，主要任务就是在寺庙里画壁画，或者去宫廷画皇帝、妃子的肖像，当然不会在画上署名，只有极少的王公贵族才会在作品上留下“签名”，顾恺之就是目前所知第一位在画作上留下签名的人。



③宋代是题跋的发展期，皇帝艺术家宋徽宗功不可没，他用瘦金体独创了一种签名——天下一人，这四个字可作花押款，就好像是自己对自己的画进行认证。上行下效，于是更多的画家开始在画上签名。起初他们不敢堂而皇之的“签名”，只能偷偷地把名字写在树干上、山峰上。所以，如果一幅画上有画家自己的签名，那通常是宋代以后的作品。

④元代是题跋的兴盛期。到了元代，倪瓒那一批画家就彻底不顾忌“签名”。他们的文人画，讲究“诗书入画”，有诗有序，作品才算完整，于是题跋成了书画的重要组成部分。题跋中除了签名，一般还要交代创作的时间、地点、人物，或者写首诗配合画面，生怕后人感受不到画家的情绪。这样一来，对画家的要求就高了，不仅要会写诗，还要书法好，最重要的是会搭配，整体美观。画画的人变了，画作自然也就不同了，就好比文艺青年喜欢往各种“无聊”的地方增加难度，并且乐此不疲。

⑤除了书画家给自己的作品写题跋，更多的收藏家、鉴赏家也为作品写题跋。比如现存最早的山水画——隋朝画家展子虔的画作“游春图”，本来没有名字，被宋徽宗收藏后，大笔一挥，在右侧写了“展子虔游春图”六个字。以后就叫这个名字了。后世的收藏家、鉴赏家们，不断将自己的品评与鉴赏附于作品之后。这一代代流传下来的题跋，宛若绵延千年的艺术“点赞”，构成了一幅画完整的价值，使书画具有了历久弥新的艺术生命。

⑥题跋有一个很重要的作用，就是能够像破案一样提供这幅画的创作线索，这幅画怎么来的？我的看法是什么……后一个写题跋的人也是根据前一个人提供的线索对这幅画作出自己的判断。所以我们在看一幅画的时候千万不能略过题跋，比如《清明上河图》的题跋就足以拍一部穿越古今三生三世的电视连续剧了。金人张著的题跋让后人破解了《清明上河图》的作者之谜，但还有一个谜没有破解。张著在题跋中说，宋徽宗也为《清明上河图》写过题跋，但我们现在看到的画卷中却没有，而且画卷的长度也比明代

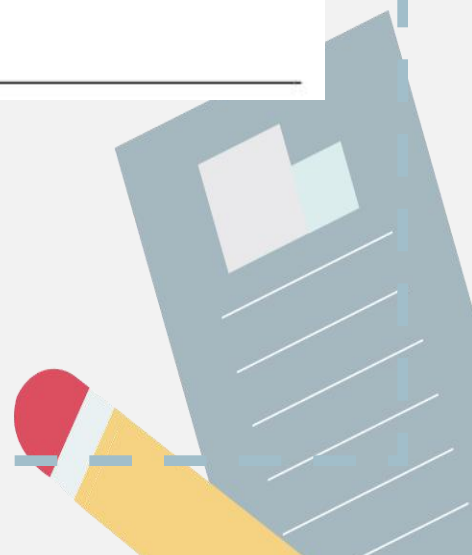
李东阳题跋中所记录的少了近两米，这消失的部分去了哪儿呢？《清明上河图》又经历了怎样的命运呢？

⑦题跋是不是比原画更有看头？总之，题跋就是一幅画存在的证据，是一幅画背后的故事，字里行间，骨肉丰满。所以，请好好对待一幅画的题跋吧！

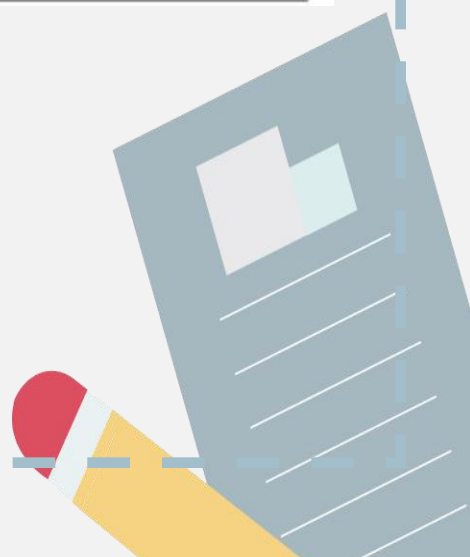
（选自《山山水水聊聊画画》，有删改）

6. 请简要概括文章从哪些方面介绍了“题跋”。

7. 第②段加点的“目前所知”能否删去？为什么？



8. 第⑥段写《清明上河图》有何作用？



9. 本文以“题跋：绵延千年的点赞艺术”为题好不好？
请说说你的理由。

