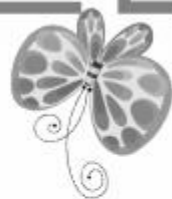


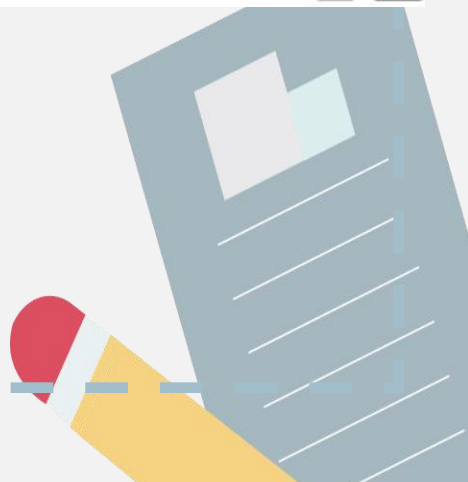
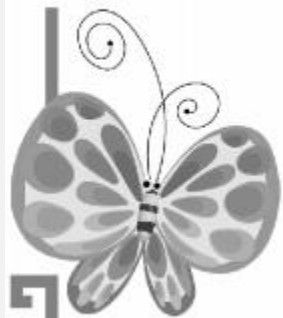


八年级地理·上册



第一章综合测试卷

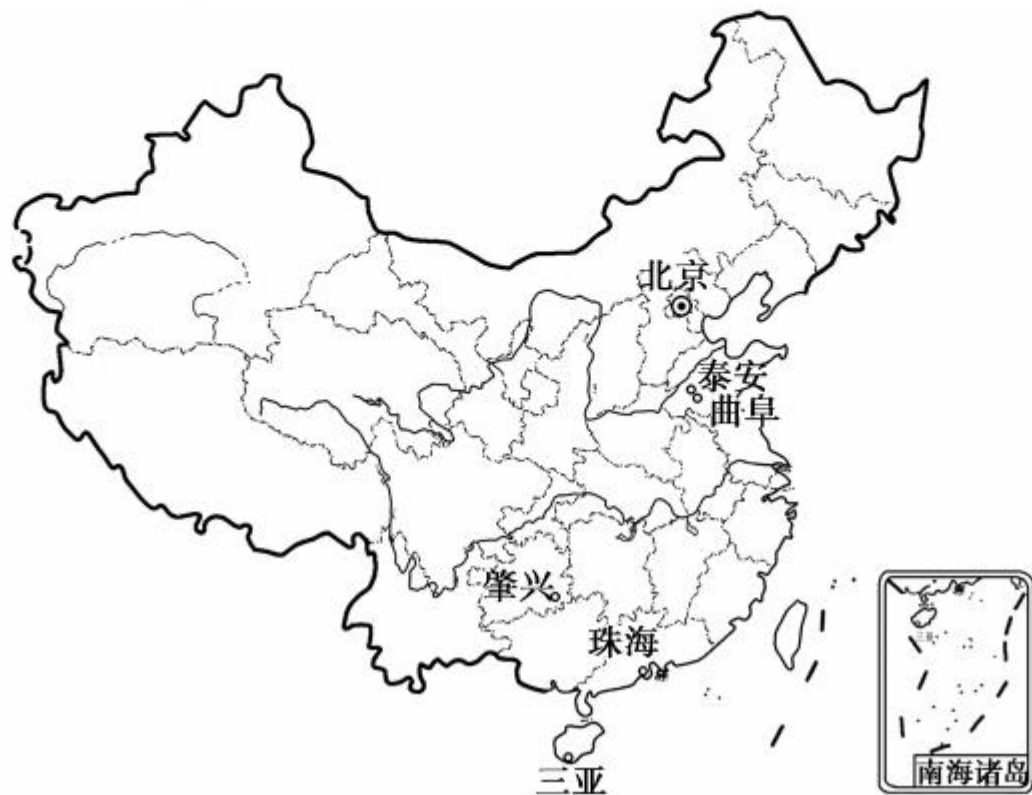
(时间：60分钟 分数：100分)



一、单项选择题(25 小题,每小题 2 分,共 50 分)

1. 有关我国地理位置的叙述,正确的是 ()
- A. 我国大陆南部有南回归线穿过
 - B. 我国大部分在温带,小部分在寒带
 - C. 领土最北端在帕米尔高原,最南端在曾母暗沙
 - D. 位于亚洲东部,太平洋西岸,是一个海陆兼备的国家
2. 在我国疆域的四个端点中,位于北温带的有 ()
- ①东端 ②西端 ③北端 ④南端
- A. ① B. ①②③ C. ①②④ D. ①③

2018年的春晚,除了在北京中央电视台设置主会场以外,还在全国四地设置了分会场,分别是三亚、曲阜与泰安、肇兴侗寨和珠海,这些分会场分别以热带风光、人文名胜及山岳风景、少数民族风情、现代都市景观著称于世。结合图示回答3—5题。





3. 对于以上四个分会场所所在的省级行政区域简称判断有误的是

()

A. 曲阜与泰安——鲁

B. 肇兴——桂

C. 珠海——粤

D. 三亚——琼

4. 四个分会场中, 最晚见到日出的是

()

A. 曲阜与泰安

B. 珠海

C. 肇兴

D. 三亚

5. 珠海与三亚共同濒临

()

A. 渤海

B. 黄海

C. 东海

D. 南海



(昆明市中考)读“我国行政区划图”,完成6—7题。

6. 下列说法不正确的是 ()

- A. 我国陆地领土面积为960多万平方千米
- B. 三沙市位于我国的南海
- C. 台湾岛是我国第一大岛
- D. ①省是我国面积最大的省级行政区

7. 图中②所示省区的主要少数民族是 ()

- A. 壮族
- B. 蒙古族
- C. 藏族
- D. 维吾尔族



8. 读图,我国省级行政区域轮廓与所示内容搭配正确的是 ()



A



B



C



D

9. 我国陆上邻国最多的省区的行政中心是 ()

- A. 拉萨 B. 呼和浩特 C. 乌鲁木齐 D. 昆明

10. 我国两大岛屿所属省级行政区域的简称分别是 ()

- A. 台、琼 B. 粤、台 C. 闽、台 D. 浙、台

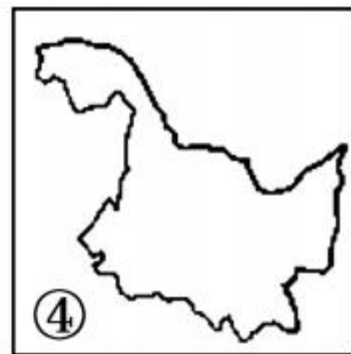
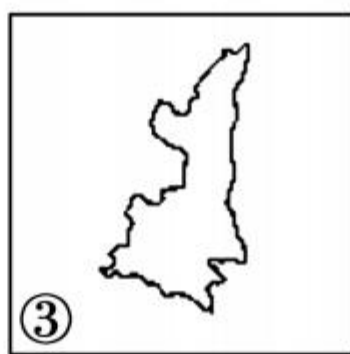
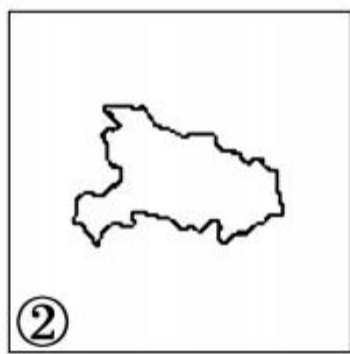
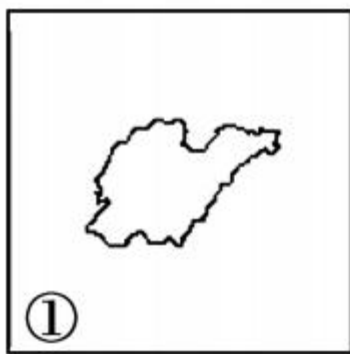
11. 下列关于我国省级行政区域的说法,错误的是 ()

- A. 我国陆地面积最大的省级行政区域——新
B. 海拔最高的省级行政区域——藏
C. 全部位于热带的省级行政区域只有海南
D. 不临海的 2 个直辖市——京、渝

12. 下列省级行政中心全部位于自治区的是 ()

- A. 乌鲁木齐 拉萨 南宁 呼和浩特
- B. 太原 银川 呼和浩特 哈尔滨
- C. 成都 西宁 南宁 长春
- D. 济南 石家庄 郑州 合肥

13. 读我国四省区轮廓图,以下说法正确的是 ()

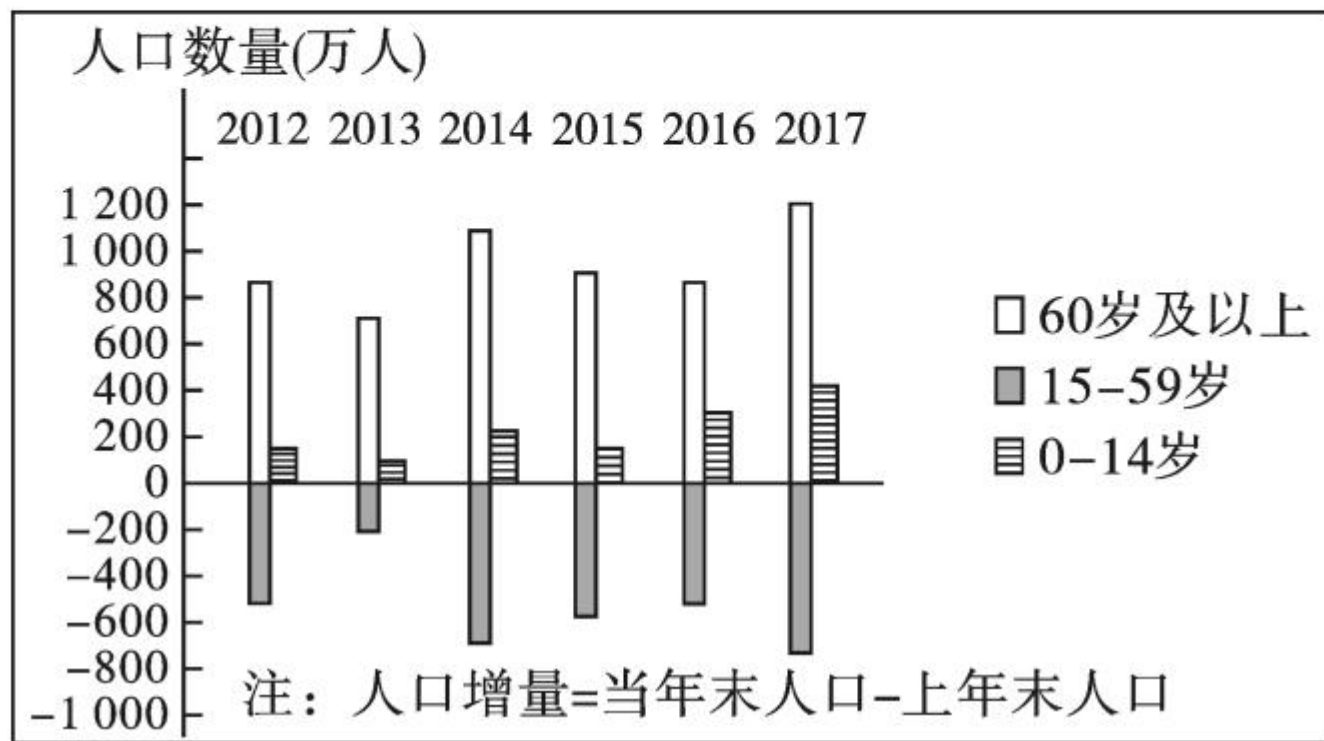




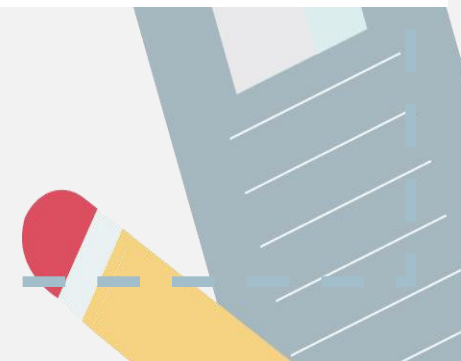
- A. ①省区濒临东海
- B. ②省区被北回归线穿过
- C. ③省区简称陕,省会太原
- D. 我国领土最北端位于④省区

14. 我国面积最大、人口最多的直辖市是 ()

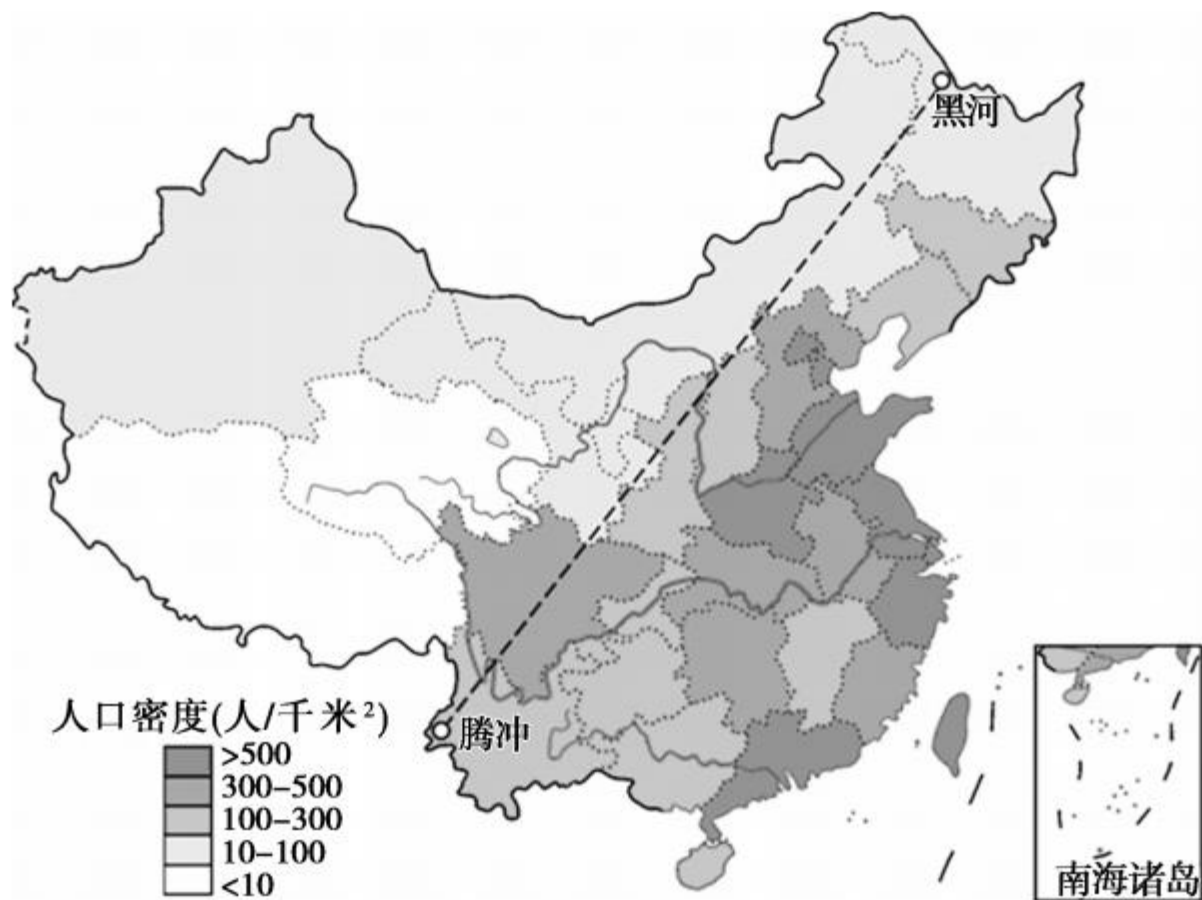
- A. 上海市 B. 重庆市 C. 北京市 D. 天津市

(潍坊市中考)根据我国人口增长状况和年龄结构的变化,国家将出台延迟退休年龄政策。下图示意我国 2012—2017 年人口增量变化,据此完成 15—16 题。



- 
15. 我国 2012—2017 年人口增量变化的特征是 ()
- A. 总人口数量增长过快 B. 少年儿童人口数量逐年减少
- C. 老年人口数量变化不大 D. 劳动人口数量呈减少的趋势
16. 实行延迟退休年龄政策,有利于 ()
- A. 减缓人口老龄化 B. 减轻社会养老负担
- C. 缓解就业压力 D. 推进养老产业发展
17. 我国某省人口数约为 6 028 万人,面积约 18 万平方千米,通过计算人口密度推测,下列哪一省级行政区域的可能性最大 ()
- A. 青海省 B. 湖北省 C. 甘肃省 D. 西藏自治区
- 
- 

我国有 56 个民族,人口 13 亿多,分布很不均衡。读“我国人口分布图”,完成 18—19 题。



18. 下列地区属于我国人口密集区的是 ()
- A. 新疆维吾尔自治区 B. 江苏省
C. 吉林省 D. 云南省
19. 我国少数民族与其民族风俗或特点组合正确的是 ()
- A. 傣族——丰收节 B. 蒙古族——呼麦
C. 满族——人口最多 D. 藏族——泼水节
20. 我国少数民族中人口最多的两个是 ()
- A. 蒙古族、回族 B. 满族、回族
C. 壮族、回族 D. 回族、苗族
21. 我国民族最多的省级行政区域是 ()
- A. 云南省 B. 广西壮族自治区
C. 河南省 D. 广东省

22. 下面四幅图为我国四个民族的传统节日,其中属于蒙古族的是

()



A. 雪顿节



B. 开斋节



C. 那达慕节



D. 泼水节

23. 北回归线自东向西穿过的我国四个省区,与下列民族分布排序对应正确的是

()

A. 高山族、汉族、壮族、傣族

B. 汉族、壮族、傣族、高山族

C. 壮族、傣族、高山族、汉族

D. 傣族、壮族、汉族、高山族

24. 我国各少数民族都有自己独特的民族风情,请选出下列组合正确的一组

()

A. 傣族——泼水节

B. 彝族——那达慕大会

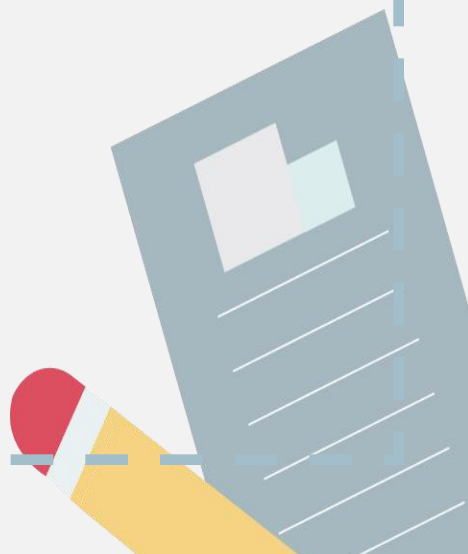
C. 朝鲜族——火把节

D. 蒙古族——芦笙节



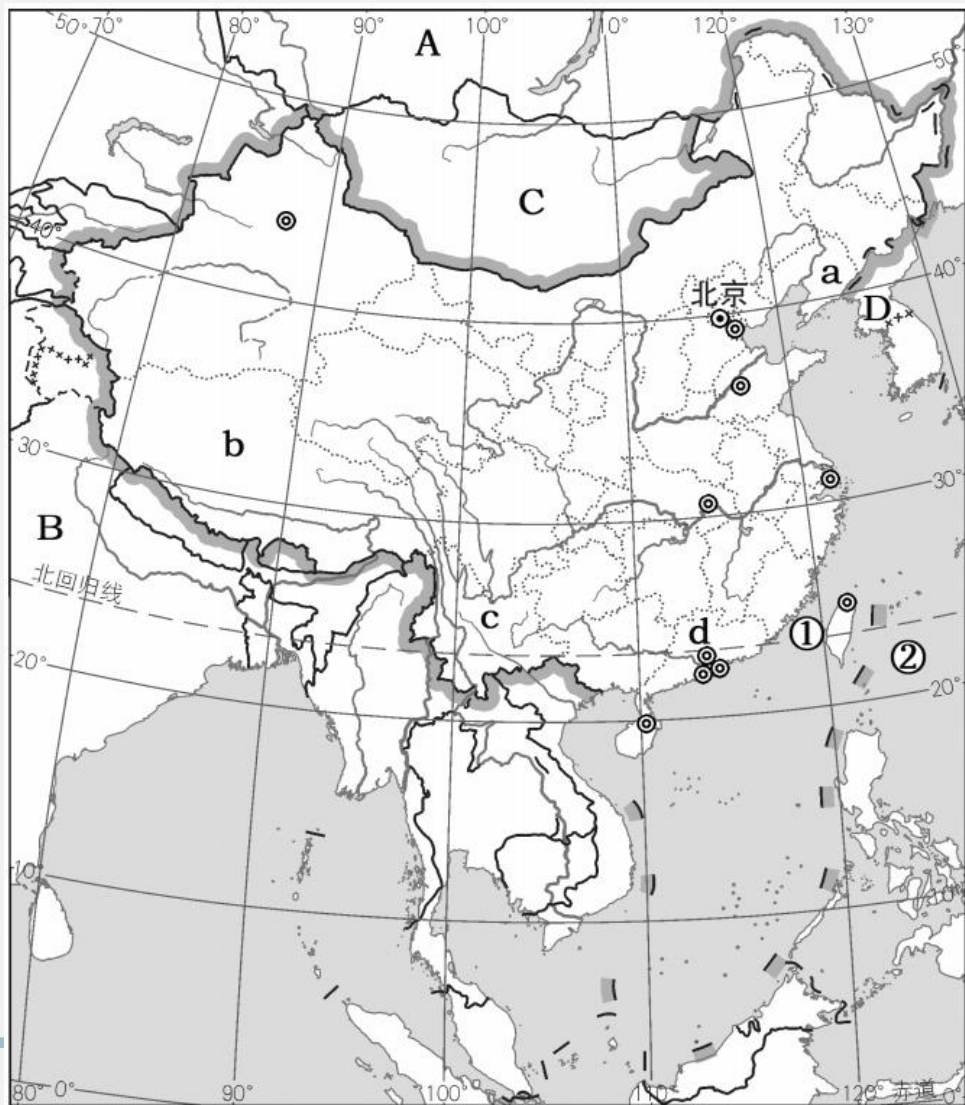
25. “高空俯瞰山成浪，个个峰蒙白玉中，大地苍茫如锦绣，宝藏开采待新民”是指 ()

- A. 蒙古族为主的内蒙古高原 B. 彝族为主的云贵高原
C. 回族为主的黄土高原 D. 藏族为主的青藏高原



二、综合题(共 50 分)

26. (辽阳市中考改编)读“我国疆域示意图”,回答下列问题。(11 分)



(1) 写出图中地理事物的名称：① _____ 海峡；② _____ 洋。

(2 分)

(2) 写出图中字母所代表的邻国：A _____；B _____。(2

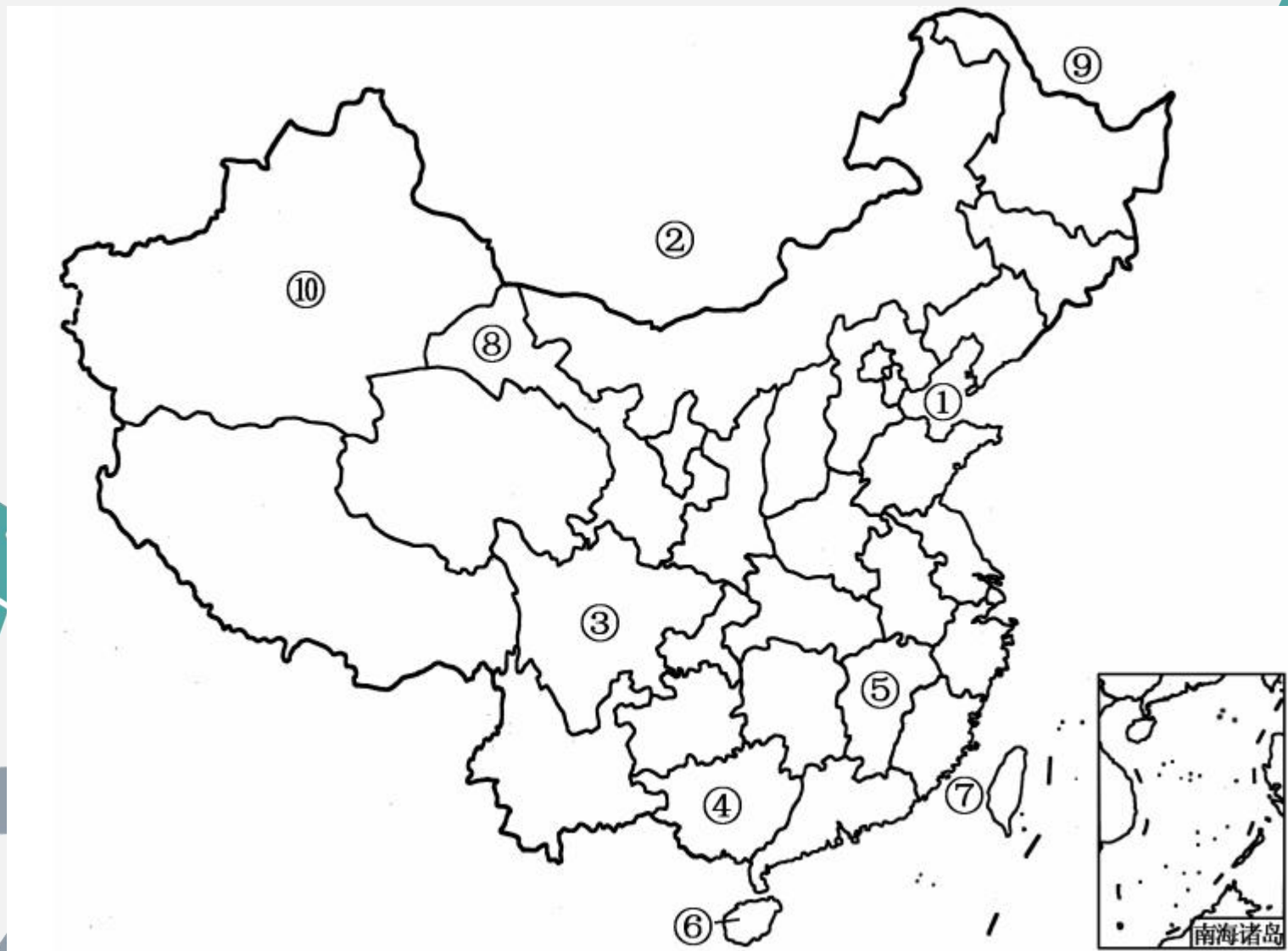
分)

(3) A、B、C、D 四个国家中既与我国陆上相邻，又隔海相望的是 _____。(填字母)(1 分)

(4) a、b、c、d 是我国的四个省级行政区，其中 _____(填字母)是我国少数民族最多的省，其简称为 _____。(2 分)

(5) 我国海陆兼备的地理位置，有什么好处？(写出两条即可)(4 分)

27. 读“中国政区图”，回答下列问题。(13分)



- (1) 海洋①是 _____, 邻国②是 _____。(2分)
- (2) 省级行政区域⑤的简称是 _____, 行政中心是 _____。
(2分)
- (3) 省级行政区域④的主要少数民族是 _____。(1分)
- (4) 岛屿⑥是 _____, 海峡⑦是 _____。(2分)
- (5) 省级行政区域⑧周围相邻的自治区有 _____ 个。(1分)
- (6) 河流⑨是 _____, 它是中国与 _____ 的国界界河。
(2分)
- (7) 下列省级行政区域中, 人口密度最小的是 () (2分)
A. ③ B. ④ C. ⑤ D. ⑩
- (8) 海峡⑦属于 _____ 海。(1分)

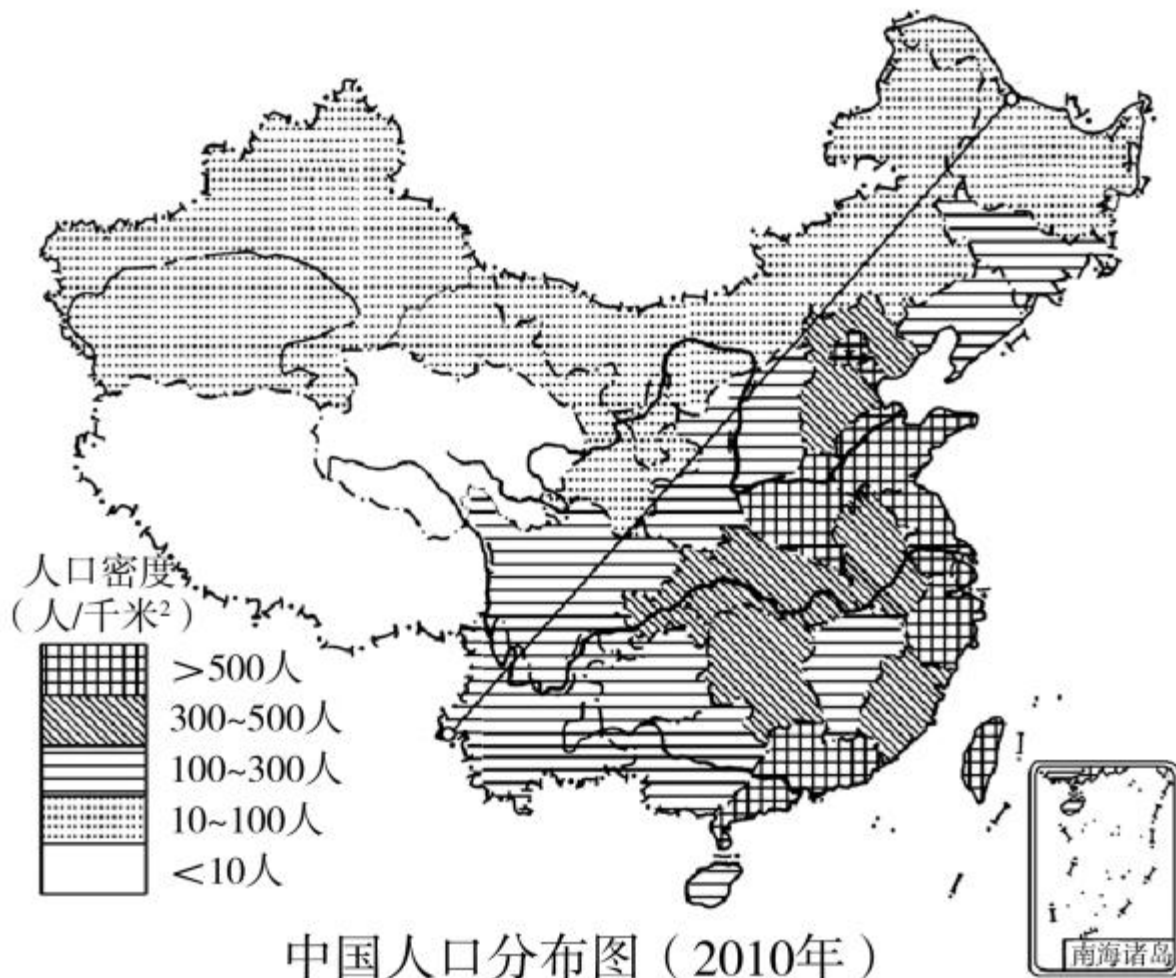
28. 阅读下列图文资料,回答问题。(7分)

材料一 现阶段,我国人口再生产类型实现了由高出生、低死亡、高增长的传统型向低出生、低死亡、低增长的现代型的历史性转变。

材料二 据国家卫计委数据统计显示,2013年60岁及以上老年人口达到2亿,本世纪30年代中期将达到4亿,占总人口的比例将从目前的 $\frac{1}{7}$ 提高到 $\frac{1}{4}$;劳动年龄人口开始减少,2012年比上年减少345万人,预计2023年以后,年均将减少约800万人。

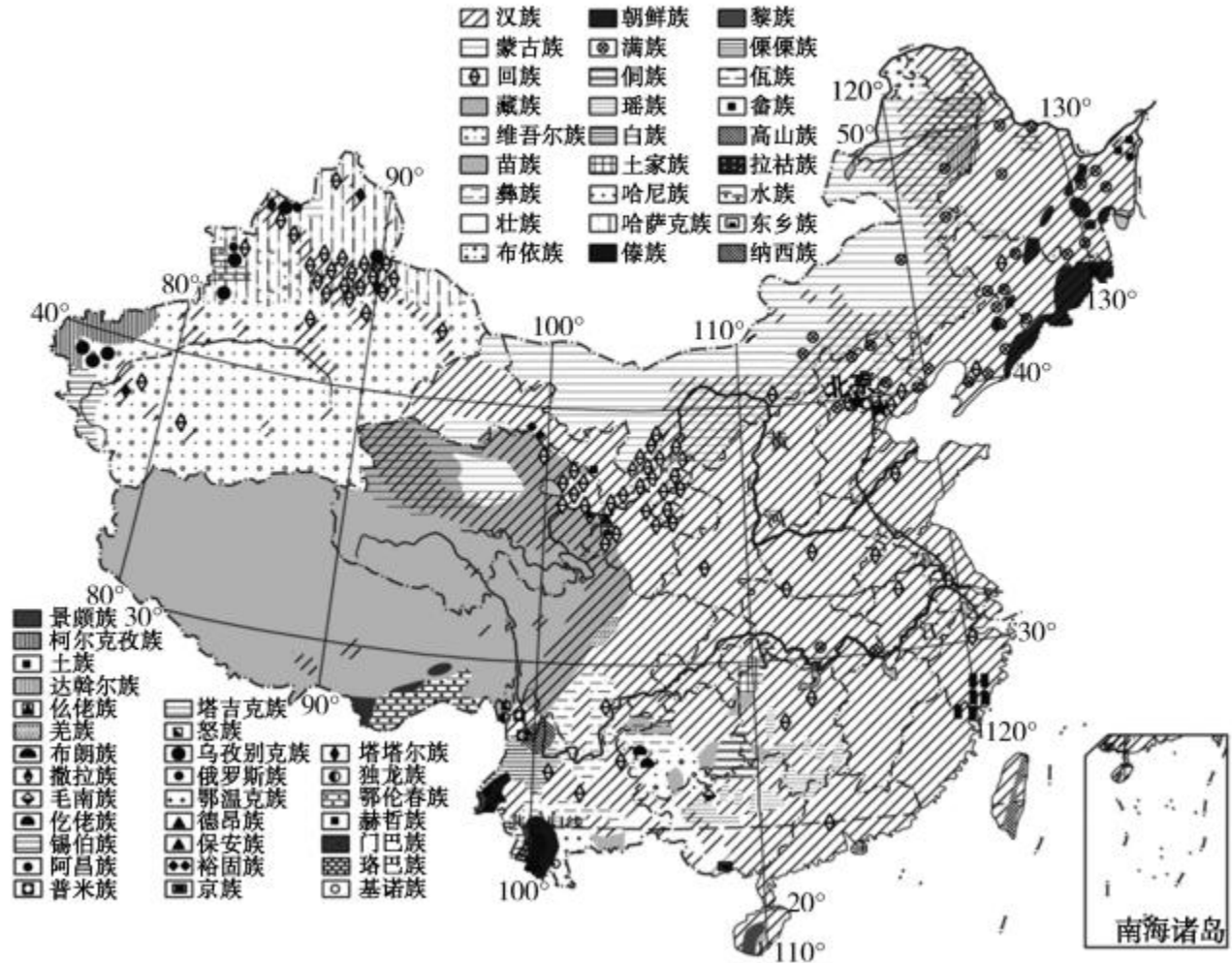
材料三 2015年10月,中国共产党十八届五中全会决定:完善人口发展战略,全面实施一对夫妇可生育两个孩子的政策。这是新时期我国人口政策的再次重大调整和完善。

材料四 中国人口分布图



- (1)据图说出我国人口分布的特点：_____。(1分)
- (2)现阶段,我国人口自然增长率较低,但每年新增的人口数量依然较大的原因是：_____。(1分)
- (3)从材料四中可以看出,我国人口密度最小的两个省级行政区域是_____和青海省。(1分)
- (4)结合材料二,人口增长过慢,会给我国社会经济发展带来的问题有：_____。
_____。(2分)
- (5)我国实施“全面二孩”政策带来的积极影响有() (多选)(2分)
- A. 有利于保持合理的劳动力规模
 - B. 促进人口长期均衡发展
 - C. 改善家庭人口结构,促进家庭幸福与社会和谐
 - D. 延缓人口老龄化速度

29. 读“我国民族分布图”，回答下列问题。(10分)





甲



乙



丙

- (1) 我国各民族分布的特点是_____。
其中汉族遍布全国,少数民族集中分布在_____、西北、_____
_____。(3分)
- (2) 图甲是_____族的摔跤活动,该民族的传统节日是_____
_____,他们主要分布在_____ (省级行政区域)。
图乙所示少数民族是_____。图丙是_____族的_____
_____ (节日)。(6分)
- (3) 我国人口最多的少数民族集中分布在_____
(省区)。(1分)

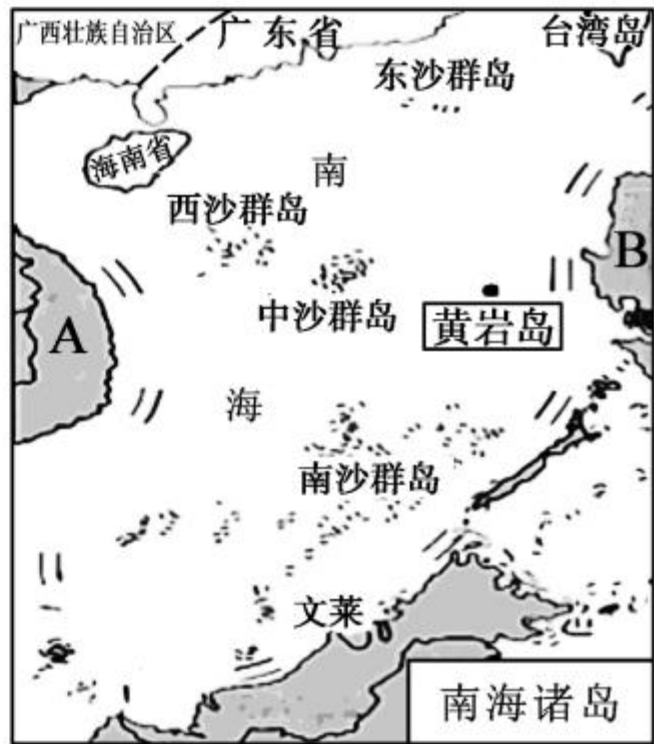
30. 三沙市是中国最南端的地级市,为海南省第三个地级市,其人民政府驻地位于西沙群岛中最大的岛屿——永兴岛,下辖西沙群岛、南沙群岛、中沙群岛的岛礁及其海域。读图回答下列问题。(9分)

(1)三沙市所处的海域是_____ ,所处的温度带是_____。(2分)

(2)三沙市所在省级行政区域的简称是_____ ,该省级行政区域的行政中心是_____。(2分)

(3)写出图中相邻国家的名称:A _____ ;B _____。(2分)

(4)黄岩岛是我国的固有领土,它位于三沙市政府所在地的_____ 方向。(1分)





(5)长期以来,我国南海海域受到周边国家的非法占有和掠夺。试从资源和交通地位两方面简要分析其原因。(2分)

