

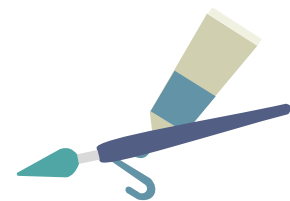


识字

语文部编版二年级上册

2. 树之歌

2. 树之歌



我会写

wú tóng

梧桐

zhǎng fēng

手掌 枫树

sōng bǎi

松柏

zhuāng huà

银装

huà

桦树

nài

耐寒

jiāng

边疆

yín

银杏

shān

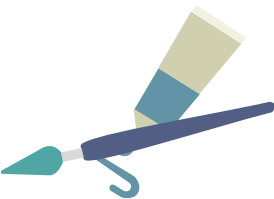
云杉

huà

化石

guì

桂花



我会写

杨

壮

桐

枫

松

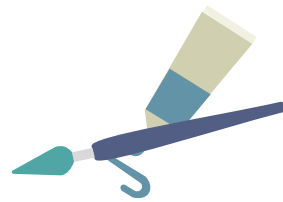
柏

棉

杉

化

桂



读一读

泡桐

白桦

云杉

翠柏

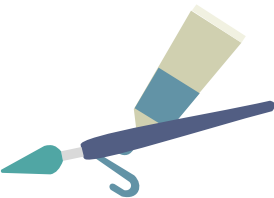
桂花

枫叶

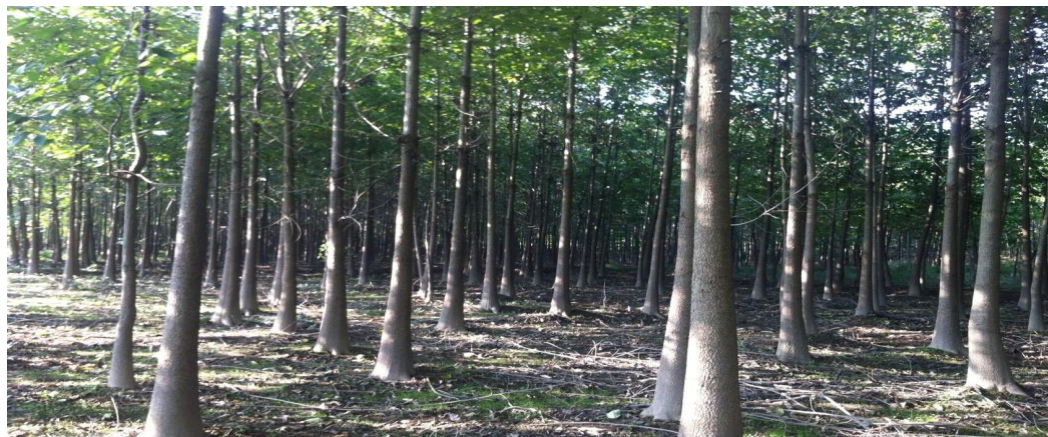
松子

白果

粗壮



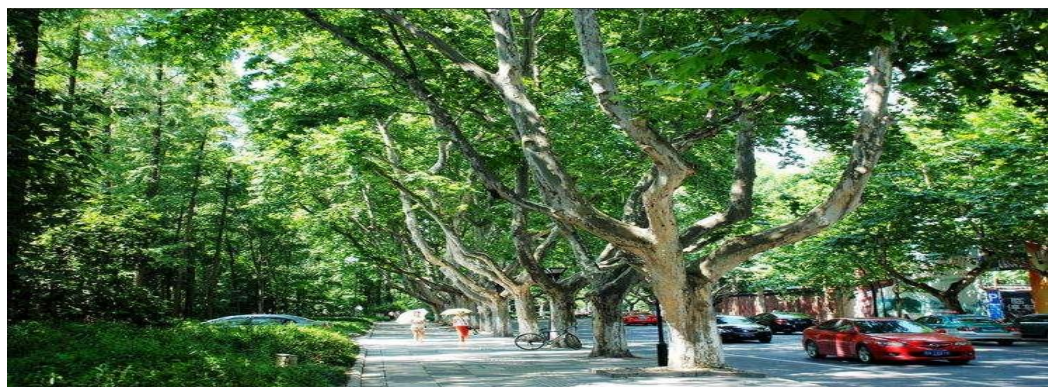
整体感知



杨树



榕树



梧桐树



枫树



整体感知



松柏



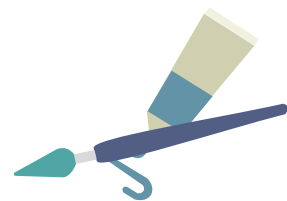
木棉



桦树



银杏



请你说一说每种树的特点

杨树高，榕树壮，梧桐树叶像手掌。

枫树秋天叶儿红，松柏四季披绿装。

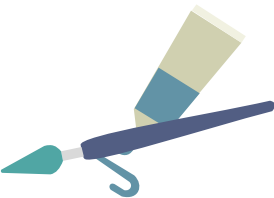
木棉喜暖在南方，桦树耐寒守北疆。

银杏水杉活化石，金桂开花满院香。



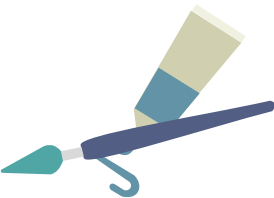
小资料：

银杏树，又叫白果树，它是几亿年前的树种，十分珍贵。

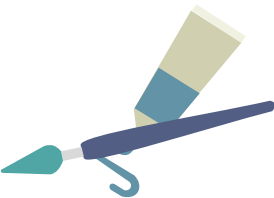




1. 银杏树的果实——白果营养丰富，还能做药物。
2. 银杏树的树根、树叶和树皮都含有多种药物成份，可以用来制成中药。
3. 银杏树的木材是建筑、家具及工艺品、雕刻的上等材料。
4. 银杏树能释放一种特殊的气体，通过空气传播，吸入人体，有抗病作用。

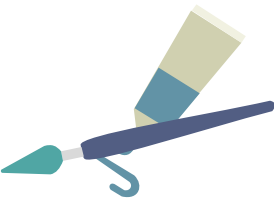


银杏树长得慢极了，如果你小时候种下一棵银杏树，一直要等你当上爷爷，才能吃上它的果子。所以，银杏树又叫公孙树。



主题归纳

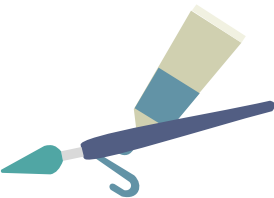
本课以诗歌的形式向我们介绍了十种树的特点，让我们加深了对树的理解及认识。



拓展延伸

把下列句子补充完整。

1. 十年_____，百年_____。
2. _____，叶落归根。
3. 树无根不长，_____。





谢谢

