

第三单元 9. 古诗三首

第三课时 雪梅



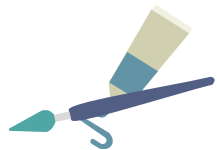
《雪梅》

宋·卢钺



作者简介

卢钺，别名卢梅坡，字威节，一作威仲，闽县（今福建福州）人，宋朝末年诗人，以两首《雪梅》流芳百世。



雪梅

〔宋〕卢钺

梅 雪 争 春 未 肯 降，

骚 人 阁 笔 费 评 章。

梅 须 逊 雪 三 分 白，

雪 却 输 梅 一 段 香。



根据朗读指导，朗读诗文，探究下列问题：

诗人觉得“梅花”
与“雪”争执，各有
什么优势？



请用活泼、生动的语气朗读
《雪梅》，读出诗人通过“雪、
梅”相争所揭示的道理。



雪梅

[宋]卢钺

梅雪争春 / 未肯降，
骚人阁笔 / 费评章。
梅须逊雪 / 三分白，
雪却输梅 / 一段香。



诗人觉得“梅花”与“雪”争执，各有什么优势？

梅花：香气迷人

雪花：洁白无瑕



梅雪争春未肯降，骚人搁笔费评章。

降：服输

骚人：诗人

搁：同“搁”，放下。

评章：评议。这里指评议梅与雪的高下。



诗意：梅花和雪花都认为各自占尽了春色，谁也不肯服输，难坏了诗人，难写评判文章。



字词梳理

梅须逊雪三分白，雪却输梅一段香。

逊：不及，比不上

白：洁白

香：清香



诗意：说句公道话，梅花须逊让雪花三分晶莹洁白，雪花却输给梅花一段清香。



拟人

梅雪争春未肯降，骚人阁笔费评章。



“争”字生动写出了二者为争春发生了“摩擦”，谁也不肯相让的情态。



首句采用拟人手法写梅花与雪花相互竞争、互不认输，将早春的梅花与雪花之美别出心裁、生动活泼地表现出来了。次句写诗人在两者之间因难以评判高下，所以只好停下笔来思索的情形。



雪的特点

梅的特点

梅须逊雪三分白，雪却输梅一段香。

这两句诗是诗人对梅和雪的评语“雪白梅香”。“三分”形容差的不多，“一段”将香气物质化，使人觉得香气可以测量，写的妙趣横生。



在诗人笔下，雪似梅，梅似雪，诗人借此要表达什么样的生活哲理呢？

诗人借对梅与雪的评价，生动形象地揭示出一个普遍性的生活哲理：一个人应看到自己的长处，也要看到别人的长处，还必须看到自己不如别人的地方。



请同学们用自己的话说说诗的意思吧！

梅花和雪花都认为各自占尽了春色，谁也不肯服输，难坏了诗人，难写评判文章。说句公道话，梅花须逊让雪花三分晶莹洁白，雪花却输给梅花一段清香。



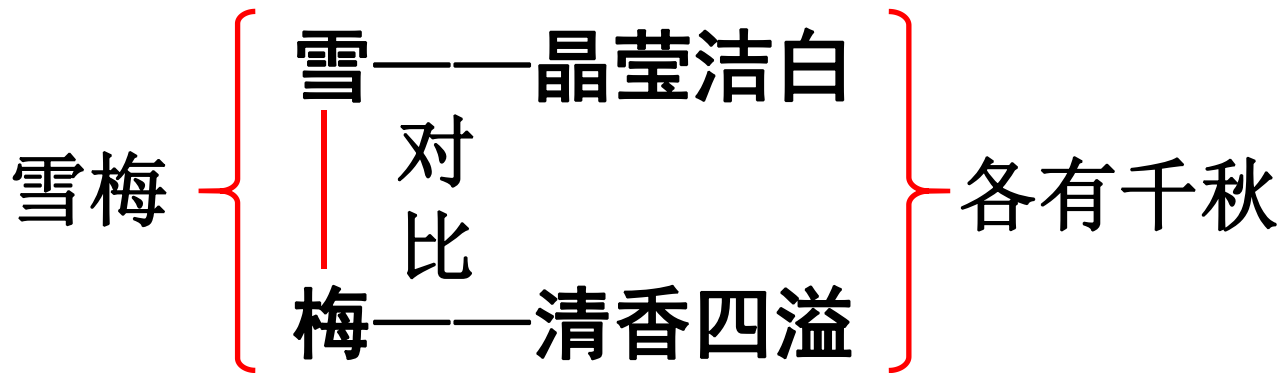
这古诗表达了怎样的主旨？

《雪梅》揭示出一个普遍性的生活哲理：
世上万物都各有千秋，无论何人都各有长短
要取人之长，补己之短。



《雪梅》借对梅与雪的评价，生动形象地揭示出一个普遍性的生活哲理：世上万物都各有千秋，无论何人都各有长短。取人之长，补己之短，才是正理。





雪梅（其二）

（宋）卢梅坡

有梅无雪不精神，

有雪无诗俗了人。

日暮诗成天又雪，

与梅并作十分春。



① 想象“一道残阳铺水中，半江瑟瑟半江红”的景象，用自己的话说一说。



课后题解

秋天的黄昏，红日西沉，残阳已经接近地平线，几乎是贴着江面照射过来。夕阳是那样的柔和，给人以亲切、安闲的感觉。天气晴朗无风，江水缓缓流动，江面皱起细小的波纹。夕阳照射到的地方，呈现出一片红色；夕阳没有照射到的地方，呈现出深深的碧色。



说说你对下列诗句的理解。

(1) 不识庐山真面目，只缘身在此山中。

由于人们所处的地位不同，看问题的出发点不同，对客观事物的认识难免不同，要认识事物的真相与全貌，必须超越狭小的范围，摆脱主观成见。



(2) 梅须逊雪三分白，雪却输梅一段香。

借雪梅的争春，告诫我们人各有所长，也各有所短，要有自知之明。取人之长，补己之短，才是正理。





谢谢

